

УДК 687.07

## УДОСКОНАЛЕННЯ ПРОЦЕСУ ПРОЕКТУВАННЯ КОСТЮМУ ДЛЯ ТЕАТРУ ТА КІНО

Небогатикова О. Є., Садретдінова Н. В.

Київський національний університет технологій та дизайну

**Мета.** Удосконалення процесу проектування костюму для театру та кіно на основі аналізу сфери споживання та поглиблених досліджень конструкторської та технологічної підготовки виробництва.

**Методика.** Для вирішення поставлених завдань використовувались методи аналізу та синтезу, наукового обґрунтування, статистичні методи збору та обробки інформації, методи проектування та конструювання одягу.

**Результати.** Проаналізовано різновиди театрального костюму, історію виникнення театрального костюму та основні історичні стилі. Сформовано основні підходи, вимоги та методи проектування театрального костюму на основі опитування експертів. Досліджено сучасні види оздоблення костюма в театрі. Проаналізовано види робіт на етапі виготовлення сценічного костюму. Приведено рекомендації щодо вибору устаткування, матеріалів та додаткового обладнання театральних майстерень.

**Наукова новизна.** На основі результатів системного аналізу запропоновано новий підхід до проектування театрального костюму.

**Практична значимість** полягає в систематизації етапів проектування сценічного костюму, уточненні вимог, на основі яких розроблено систему моделей сценічного одягу.

**Ключові слова:** театральний костюм, сценографія, художній образ

Історія виникнення сценічного костюму сходить до первісного суспільства. В іграх і обрядах, якими стародавня людина відгукувався на різні події свого життя, велике значення мали зачіска, грим, ритуальні костюми: в них первісні люди вкладали багато вигадок і своєрідний смак. Іноді ці костюми були фантастичними, в інших випадках нагадували тварин, птахів або звірів. Також з давніх часів існують костюми в класичному театрі Сходу. В європейському театрі костюм вперше з'явився в Древній Греції, він повторював, в основному, побутовий костюм древніх греків, але в нього були внесені різні умовні деталі, які допомагали глядачеві не тільки зрозуміти, а й краще побачити, що відбувається на сцені, оскільки тогочасні театральні споруди та декорації були величезних розмірів. Перший слов'янський костюм створили скоморохи. Їх костюм повторював одяг міських низів і селян (каптани, сорочки, звичайні штани, постолі) і прикрашався різнокольоровими поясами, клаптями, яскравими розшитими ковпаками.

Нині театральний костюм збагатився за рахунок історичного спадку, набув особливих рис, пов'язаних із особливостями сучасної стилістики та мистецьких напрямів.

### *Постановка завдання*

На сьогодні, існує широкий асортимент костюмів для театру, танцю, кіно, рекламних акцій та костюмованих вистав, тощо. Незважаючи на те, що театральний костюм займає вагомe місце у підготовці театральної постановки, на сьогоднішній день відсутні наукові підходи до проектування заданого виду асортименту.

Тому метою нашої роботи є удосконалення процесу проектування костюму для театру та кіно на основі аналізу сфери споживання та поглиблених досліджень конструкторської та технологічної підготовки виробництва.

Для вирішення поставлених завдань використовувались методи, аналізу та синтезу, наукового обґрунтування, статистичні методи збору та обробки інформації, методи проектування та конструювання одягу.

### *Результати досліджень*

Театральний костюм – це свого роду робочий одяг актора, і тому він повинен бути, по можливості, зручним і комфортним. Костюм повинен «обжитися» на акторі і не завдавати йому дискомфорту під час гри.

На першому етапі роботи проведене поглиблене дослідження асортименту костюмів для театру та кіно та сфери їх споживання. Встановлено, що асортимент театального костюму включає велику кількість виробів різного призначення, які не обмежуються однією історичною епохою чи одним стилістичним поєднанням. Тому підходи до проектування цього асортименту повинні суттєво відрізнитись від загальноприйнятих у проектуванні повсякденного одягу. Адже на передній план тут виступає образність та сценічна виразність, поступаючись місцем доцільності, функціональності і, за необхідності, навіть естетичності.

На основі інформації з літературних джерел були розглянуті сучасні підходи до проектування костюмів для театру та кіно. Встановлено, що найбільш актуальним при проектуванні одягу є раціонально-естетичний підхід, який базується на використанні принципів захисту від зовнішніх впливів, зручності експлуатації, створенні форми, гармонійно поєднуючи крайності. В нашій роботі ми використали художній підхід, оскільки цей тип висуває на передній план у проектуванні прояв «високого мистецтва», де краса може поступатися місцем іншим вимогам. Костюм виступає як твір мистецтва і виконує всі функції, притаманні мистецтву, зливаючись з одягнутою в ньому людиною, та відповідає певному історичному періодові. Систематизувати художній підхід дуже складно, оскільки, він на передній план виносить результат, а не процес, як це прийнято у традиційному проектуванні.

Не зважаючи на це, в роботі проведено спробу систематизації етапів художнього проектування сценічного одягу для театру та кіно, використовуючи універсальний підхід, зафіксований в збірнику нормативних документів ЄСКД.

Згідно ЄСКД, основними стадіями проектування нових моделей є: технічне завдання, технічна пропозиція, ескізний проект, технічний проект і робочий проект. Кожна стадія передбачає певну послідовність дій. На основі аналізу літературних джерел [1-3] та процесу розробки сценічних костюмів в умовах кіностудій було визначено, що даний підхід можна використати і для проектування сценічного костюму, з врахуванням відмінностей у постановці завдань кожної із зазначених стадій. В результаті отримана схема, що систематизує завдання процесу проектування сценічного костюму для театру та кіно відповідно до стадій проектування (див. таблицю).

Таблиця

**Систематизація завдання процесу проектування костюму для театру та кіно**

Технічне завдання	1. Створення художнього образу на основі сценарію. 2. Пошук форми ліній, засобів художньої виразності. 3. Встановлення вимог до сценічного одягу, що проектується.
Технічна пропозиція	4. Визначення характерних рис історичного періоду постановки. 5. Визначення ситуацій використання згідно сценографії. 6. Добір та аналіз моделей-аналогів. 7. Створення ескізу сценічного костюму та узгодження з режисером.
Ескізний проект	8. Вибір матеріалів, з яких буде виготовлений костюм, з урахуванням характеру, образу героя, історичного періоду. 9. Розробка конструктивно-технологічного рішення. 10. Виготовлення зразка, переважно методом макетування.
Технічний проект	11. Встановлення виразності образу костюма на фоні сценічних декорацій. 12. Перевірка костюму на сцені при різному освітленні. 13. «Обживання» костюму актором. 14. Уточнення конструкції та оформлення лекал. 15. Виготовлення костюму. 16. Добір інших складових сценічного образу: аксесуари, взуття, зачіски, макіяж тощо.
Робочий проект	17. Затвердження костюму, як складової художнього образу режисером та сценаристом.

Аналіз існуючих фахових та наукових джерел за обраною темою, дозволяє зробити наступні висновки: сьогодні існує значна кількість творчих методів проектування, які допомагають дизайнерові втілити свій задум у життя. Дуже важливим

в процесі проектування одягу є правильний вибір того чи іншого методу, розуміння його можливостей та особливостей. Проте, у фаховій літературі не вистачає візуальних прикладів та більш ширшого аналізу. Подібний матеріал міг би допомогти дизайнерам у виборі потрібного методу проектування, а також стати темою окремого дослідження.

Як вже говорилося вище, театральний костюм є елементом оформлення вистави. Особливістю будь-якого костюму – є мета, заради якої він створюється. А на основі мети, як правило – режисерської, будується художній образ, в якому втілена вся палітра ролі костюма, яку в подальшому йому призначено виконати.

Не зважаючи на перевагу художньої складової, при розробці одягу для театру та кіно, безперечно, необхідно враховувати також і споживчі вимоги. Адже театральний костюм є робочим одягом актора, який перебуває в ньому іноді протягом тривалого періоду (репетиції, зйомки). Зачасти доводиться знаходити компроміс між художніми аспектами оформлення костюму та його ергономічністю, функціональністю, а то й технологічністю як технологічною можливістю втілення задуму художника. Тому з метою уточнення вимог вирішено було провести опитування безпосередніх учасників театральних та кіно постановок: акторів та керівного персоналу театральних майданчиків. Загалом в опитуванні прийняли участь 20 чоловік.

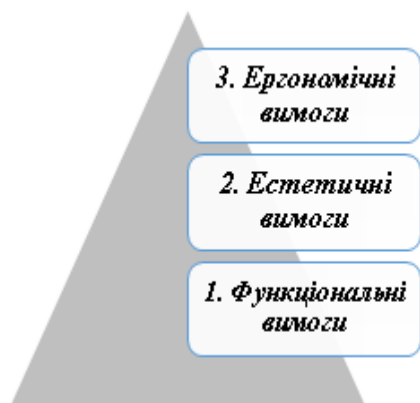


Рис. 1. **Значимість вимог під час проектування сценічного одягу**

В результаті найбільш значимими виявились функціональні вимоги, які, у випадку театрального костюму, основним чином, відображають здатність костюму виразити та підсилити образ та характер героя. На другому місці – естетичні вимоги: ефектність, художня виразність, гармонічне поєднання з іншими елементами оформлення постановки. На третьому – ергономічні, оскільки сценічний костюм – це робочий одяг актора. Серед ергономічних показників найбільш значимими виявились вага костюма, зручність одягання-знімання та здатність до трансформації розмірів (рис. 1).

З використанням запропонованого підходу було розроблено серію костюмів Джульєтти для кіно постановки за мотивами трагедії Шекспіра «Ромео та Джульєтта».

Оскільки історичний сценічний костюм повинен відтворювати особливості певного історичного періоду, виникла необхідність аналізу відображення історичних стилів у одязі. У зв'язку з цим були досліджені основні історичні стилі: античний, романський, готичний, ренесансний, бароко, рококо, ампір, денді та ін. Відповідність історичній епосі створюється завдяки конструкції сукні, матеріалу та оздобленню, конструктивних та декоративних елементів. Відповідність художньому образу досягається за допомогою гриму, зачіски, взуття та аксесуарів.

Зважаючи на проведений аналіз історичних особливостей костюму, вимоги споживачів та художників до театрального костюму, були визначені декоративні та конструктивні елементи, що забезпечуватимуть відповідність виробу, що розробляється, його цільовому призначенню. Сукня Джульєтти виконана в романському стилі, характерними рисами якого є нескладний «примітивний» крій, який лише приблизно відповідає формам і пропорціям людського тіла, схематизує фігуру, приховуючи її справжні лінії. В якості оздоблення використані м'які складки, оздоблювальна тасьма, мереживо із стилізованим візерунком, відкладний комір, призібраний вздовж лінії вшивання в горловину. Планка оброблена імітованим золотом та гудзиками у вигляді зірочок. Технічний рисунок сукні Джульєтти представлений на рис. 2.

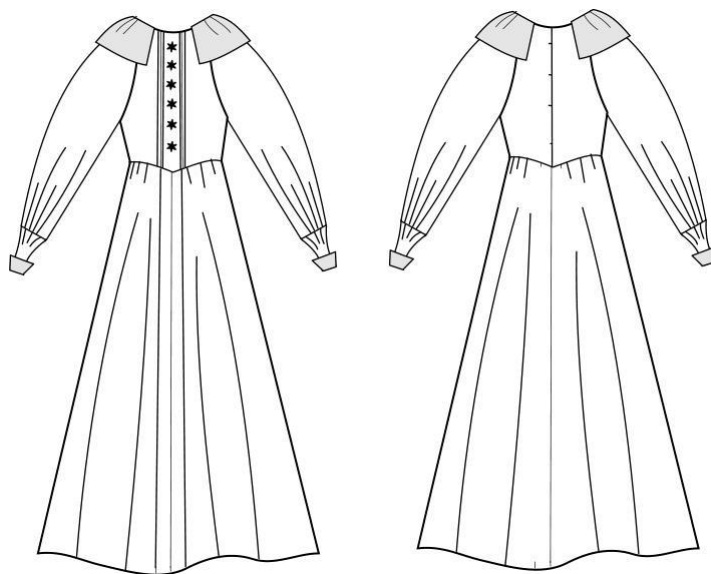


Рис. 2. Технічний рисунок сукні жіночої театральної

З метою раціонального добору матеріалів для виготовлення запланованої серії моделей проведено аналіз тканин. Було встановлено, що для пошиття костюма художник-постановник використовує не лише нові тканини, а й доволі раритетні

залишки зі складу театру, у яких можна знайти такі натуральні шовкові тканини, як ексельсіор і крепдешин. Слід зазначити, що основна частина ліфу сукні Джульєтті зроблена з велюру, що надає сукні ошатності. Спідниця – з натурального шовку, що надає сукні певну «античність».

Наступне завдання – це розробка конструкції моделі одягу, яка традиційно складається з наступних етапів: вибір методики, розробка креслеників виробів для ескізного проекту, розрахунок, побудова креслення (з використанням індивідуальних або стандартних мірок), виготовлення лекал, складання робочої документації. При проектуванні сценічних костюмів зазвичай використовують муляжний метод («наколку»), оскільки в процесі накладки легше візуально представити бажаний обсяг та форму, втілити творчий задум художника, проекспериментувати зі складками та драпіруваннями.

Після уточнення конструкції та оформлення лекал, сценічний костюм переходить на стадію виготовлення. Найдовшим етапом є пошив виробів, оскільки театральний костюм передбачає індивідуальне виготовлення одним кравцем від початку до кінця. Причому технологія виготовлення театральної сукні зазвичай включає велику кількість ручних операцій.

З метою оптимізації процесу виготовлення було проаналізовано устаткування, матеріали та інструменти швейного цеху театральної майстерні. На основі власних спостережень автора та інформації літературних джерел з'ясовано, що основними видами швейного обладнання є: універсальні машини, обметувальні машини та вишивальні машини з ручним переміщенням п'ялець. Прасувальні місця також відіграють важливу роль в пошитті театральних костюмів. Оскільки виготовлення сценічного костюму завжди пов'язане з великою кількістю ручних робіт, важливим устаткуванням є манекени та різноманітні робочі поверхні як великих так і малих розмірів. В роботі виконане розпланування театральної майстерні із використанням зазначених видів обладнання.

Не менш важливим, з точки зору формування художнього образу є етап добору інших складових сценічного образу: аксесуарів, взуття, зачіски, макіяжу тощо. Театральний костюм в поєднанні з аксесуарами і гримом, відповідний епосі, місцю та іншим обставинам сценічної дії, допомагає акторові «вжитися в образ» і додає реальності і барвистості театральній дії.

Оскільки декорації не повинні привертати основну увагу глядачів, а костюм не повинен втрачати свою виразність на сцені, розроблені моделі були перевірені на сцені при різному освітленні.

### **Висновки**

Обрана тематика досліджень була актуальною на протязі багатьох років і залишається такою на сьогодні. Проведений аналіз показав, що процес проектування театального костюму складний та багатогранний, включає ряд завдань художнього та технічного характеру. Систематизація цих завдань дасть змогу впорядкувати процес проектування костюму для театру та кіно, а отже, суттєво покращить роботу фахівців над створенням гармонійного художнього образу.

### **Список використаних джерел**

1. Фомченкова Л. Н. Современные виды искусства/ Л. Н. Фомченкова // Швейная промышленность. – 2014. – №6. – С. 22-25.
2. Кокеткин П. П. Промышленное проектирование театральной одежды / П. П. Кокеткин, З. С. Чубарова, Р. Ф. Афанасьева. – М. : Легкая и пищевая промышленность, 1982. – 181 с.
3. Афанасьева Р. Ф. Гигиенические основы проектирования одежды / Р. Ф. Афанасьева. – М. : Легкая индустрия, 1977. – 133 с.

### **References**

1. Fomchenkova, L. N. (2014). *Sovremennye vidy iskustva* [Modern Modern kinds of art] *Garment industry*. no. 6, p. 22-25 [in Russian].
2. Koketkyn, P.P. (1982). *Promyshlennoye proektirovaniye teatralnoy odezhdy* [Industrial designer of theatrical clothes] M.: Light and food industry, 181 p. [in Russian].
3. Afanaseva, R.F. *Gigienicheskie osnovy proektirovaniya odegdy* [Hygienic fundamentals of designing clothes] M.: Light industry, 133 p. [in Russian].

**Nebohatikova Aleksandra**  
[sashalexandr01@gmail.com](mailto:sashalexandr01@gmail.com)

Kyiv National University of  
Technologies and Design

**Sadretdinova Nataliya**  
[sadretdinova.nv@knuvd.edu.ua](mailto:sadretdinova.nv@knuvd.edu.ua)

ORCID: <https://orcid.org/0000-0003-4836-3735>

Kyiv National University of  
Technologies and Design

### **Совершенствование процесса проектирования костюма для театра и кино** **Небогатикова А. Е., Садретдинова Н. В.**

*Киевский национальный университет технологий и дизайна*

**Цель.** Усовершенствование процесса проектирования костюма для театра и кино на основе анализа сферы потребления и углубленных исследований конструкторской и технологической подготовки производства.

**Методика.** Для решения поставленных задач использовались методы анализа и синтеза, научного обоснования, статистические методы сбора и обработки информации, методы проектирования и конструирования одежды.

**Результаты.** Проанализированы разновидности театрального костюма, история возникновения театрального костюма и основные исторические стили.

Сформированы основные подходы, требования и методы проектирования театрального костюма на основе опроса экспертов. Исследованы современные виды декорирования костюма в театре. Проанализированы виды работ на этапе изготовления сценического костюма. Приведены рекомендации по выбору оборудования, материалов и дополнительных приспособлений театральных мастерских.

**Научная новизна.** На основе результатов системного анализа предложен новый подход к проектированию театрального костюма.

**Практическая значимость** заключается в систематизации этапов проектирования сценического костюма, уточнении требований, на основе которых разработана система моделей.

**Ключевые слова:** театральный костюм, сценография, художественный образ

### ***Improvement of designing process of the clothes for theater and cinema***

***Nebohatikova O. Ye., Sadretdinova N. V.***

*Kiev National University of Technology and Design*

**The purpose** was improving design process of the costume for theater and cinema on the basis of the analysis of the sphere of consumption and in-depth research on the design and technological preparation of production.

**Methodology.** To solve the problems have been used next methods: analysis and synthesis of scientific evidence, statistical methods of data collection and processing, methods of clothes design.

**Findings.** Varieties of theatrical costume, the history of theatrical costume and the main historical styles have been analyzed. The basic requirements and methods of designing a theatrical costume have been formed on the basis of interviewing specialists. The modern types of costume decorating in the theater have been explored. It analyzed the types of work at the stage of making a scenic costume. The equipment, materials and tools of the garment shop of the theatrical workshops are presented.

**Originality.** Based on the results of system analysis a new approach to theatrical costume design is proposed.

**Practical value** is to systematize the stages of designing the stage costume, to clarify the requirements on the basis of which was developed a system of models of stage clothes.

**Keywords:** theatrical costume, stage design, artistic image