

УДК 687.016 + 675. 62 : 572. 087

## КОНСТРУЮВАННЯ ХУТРИНИХ ВИРОБІВ З ВРАХУВАННЯМ ТИПУ ПОСТАВИ

Студ. В.О. Шклярчук, гр.МгШхв-17  
Науковий керівник доц. Т.В. Цимбал  
Київський національний університет технологій та дизайну

В останні часи значно зросли естетичні вимоги до одягу, якості його посадки на фігурі. Він повинен бути не просто красивим, а складати єдине гармонійне ціле з фігурою і виглядом людини, підкреслювати її природну красу та приховувати недоліки фігури. За допомогою різних форм одягу окремим частинам тіла або фігури в цілому можна надати бажану конфігурацію.

**Мета дослідження** – забезпечення високого рівня якості посадки на фігурі з відхиленням від нормальної, виробів з натурального хутра, на стадіях його проектування за допомогою різних форм та членувань.

Одяг покроєний по кресленнях на типові фігури не завжди забезпечує гарну посадку на конкретні фігури що пояснюється відмінностями в формі тіла. Тому при побудові креслення варто враховувати не тільки основні розміри тіла, а також і форму таких його ділянок як спина, плечі, груди, сідниці, живіт та ін.

Постава формується під впливом різних факторів. Існують різні класифікації типів постави. Класифікації в яких тип постави визнається якісними характеристиками не може бути застосована в процесі проектування одягу для врахування особливостей постави. Для кожного типу постави характерне певне положення голови, шиї та тазу. Сутула фігура характеризується нахилом корпусу вперед; плечі направлені вперед і майже завжди опущені; спину кругла з сильним виступом лопаток; грудна клітка впала, вузька; груди понижені; живіт виступає; прогин хребта в області талії менший, ніж у типовій фігурі. У такій фігурі збільшуються наступні виміри: ДТС, ВПК, ШС, ПК; зменшуються – ДТП, ВГ, ШГ, ГТ.

У виробках які виготовленні для типової фігури, при примірці на сутулу фігуру виявляються такі дефекти: борта пілочки будуть розходитись, спинка буде відставати від фігури, комір буде відставати від шиї, бічні шви змістяться назад, навколо пройм утворяться заломки. Виріб буде спереду довший, ззаду коротший і спадати з плечей. Основна причина вказаних дефектів – порушення балансу виробу (спинка коротка посередині і на виступаючих ділянках спини, а з боків і пілочки навпаки довга). Баланс порушений із-за відхилень в положенні фігури і плечей які повернуті назад (рис.1).

Перегиниста фігура характеризується нахилом корпусу назад, плечі розправлені назад, спина випрямлена, грудна клітка широка, груди підняті вгору, живіт плоский або впалий, прогин хребта в області талії більший ніж у типовій фігурі. У такій фігурі збільшуються виміри ДТП, ВГ, ШГ, ГТ1; зменшуються – ДТС, ВПК, ПК, ШС.

У виробках, які викроєні за лекалами для типової фігури і одягнені на перегинисту фігуру, виникають такі дефекти: борта пілочки заходять один на другий, спинка внизу буде прилягати до фігури, а комір – до шиї, бічні зрізи змістяться вперед. Пілочка буде короткою, а спинка довгою, тобто – порушений баланс (рис. 2).

Відповідно до мети роботи розроблені рекомендації конструктивно – декоративного оформлення жіночого одягу на фігури які мають відхилення постави

**Сучасні матеріали і технології виробництва виробів  
широкого вжитку та спеціального призначення**  
*Технологія та конструювання швейних виробів*

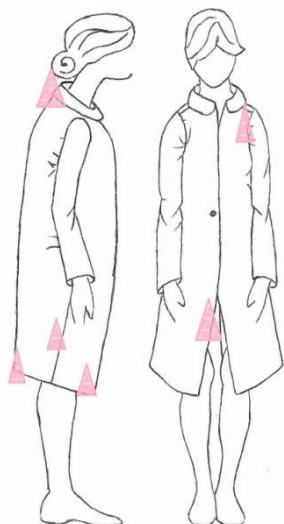


Рисунок 1 – Сутула фігура

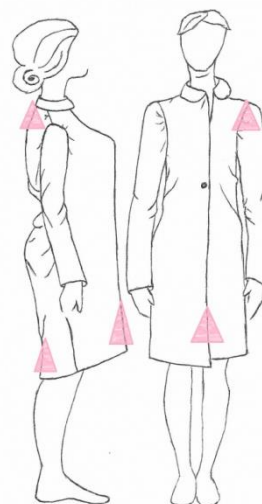


Рисунок 2 – Перегиниста фігура

Встановлено, що всі рекомендації засновані на зорових ілюзіях, утворених формою та розташуванням силуетних, конструктивно-декоративних та декоративних ліній.

Таблиця 1 - Рекомендації конструктивно – декоративного оформлення моделей з натурального хутра на фігури з відхиленням постави

Відхилення постави	Рекомендації щодо коригування
Сутула	Силует: розширений, прямий з короткошерстого хутра – норка, горностай, соболь, каракульча, кролик – рекс.
	Комір: який відстає від ший і переходить в банти, галстуки, великий, типу пелерини або волана, хомут з довгошерстого хутра – лисиця, есот, писець. Кап'юшон.
	Рукав: суцільно викроєний, реглан, комбінований, вшивний з наповненою головкою.
Перегиниста	Силует: розширений, трапецевидний з короткошерстого хутра - щипаний бобер, норка, соболь, горностай, каракуль, каракульча.
	Комір: соціальнокроєна та вшивна стійка, відкладний зі стійкою посередині.
	Рукав: реглан, напівреглан, сорочкового крою.

Розроблена класифікація може бути застосована для проектування хутряного одягу з урахуванням типу постави та корегуванням конструкцій одягу за рахунок форми на фігури з різними типами постави.

**Висновки.** Таким чином, використання результатів проведеного дослідження дозволить створити моделі одягу, що будуть пасувати фігурам з різними типами постави, забезпечить їх універсальність та споживчий попит.

**Ключові слова.** Типи постав, форми одягу, хутро, недоліки фігури.

ЛІТЕРАТУРА:

1. Шершнева Л.П. Конструирование женской одежды на типовые и нетиповые фигуры. – М.: Легкая индустрия, 1980. – 232 с.