

УДК
74.01/.09:687.157

DOI: 10.30857/
2617-0272.2019.1.8.

КОЛОСНІЧЕНКО О. В., ПАШКЕВИЧ К. Л., ЛОЗКО Ю. Я.
Київський національний університет технологій та дизайну

ХУДОЖНЬО-ОБРАЗНІ ОСОБЛИВОСТІ СПЕЦОДЯГУ В ДИЗАЙНІ XX СТОЛІТТЯ

Мета. Аналіз та узагальнення науково-практичних розробок в естетико-гармонійному проектуванні одягу спеціального призначення: особливостей формоутворення та засобів композиційної виразності.

Методика. В роботі використано історіографічний аналіз наукових праць за обраною темою та візуально-аналітичний метод на основі ілюстративних періодичних видань для дослідження художньо-композиційної форми одягу спеціального призначення із застосуванням прийому дедукції (висновки про процес формотворення спецодягу для працівників вугільних та гірничорудних шахт) та неповної індукції (прояви композиційної виразності).

Результати. Розглянуто практичні розробки та концептуальні положення діяльності художників-конструктивістів у створенні одягу для праці. Досліджено становище у галузі проектування спецодягу на території Української РСР та СРСР загалом. Отримано характеристику змін у формі спеціального одягу призначеного для працівників вугільних та гірничорудних шахт протягом 1920-1980 років. Розглянуто спецодяг як художній об'єкт та проаналізовано прояви можливих засобів композиційної виразності, принципи сполучення форм у костюмах різного спеціального призначення.

Наукова новизна. Систематизовано засоби композиційної виразності та підходи до створення об'ємно-просторової форми одягу спеціального призначення з позиції візуального сприйняття. Досліджено видозміни форми спецодягу для працівників вугільних та гірничорудних шахт протягом 1920-1980-х років.

Практична значущість. Отримані результати дослідження дають можливість сформулювати уявлення про естетичну складову в загальній концепції одягу спеціального призначення та доповнити наявні теоретичні відомості в цій галузі. Також отримані результати дослідження можуть слугувати додатковою пам'яткою на етапі художньо-конструктивного аналізу у сучасному дизайн-проектуванні не тільки виробничого, а й побутового одягу.

Ключові слова: засоби композиційної виразності, конструктивізм, форма спецодягу, спеціальний одяг.

Вступ. Сучасне проектування різновидів виробів споживчого ринку розглядає спецодяг як повноцінний об'єкт дизайну. Передумовами цього є задоволення естетичних вимог споживачів, соціальні та економічні фактори. Аналіз багатьох різновидів професійної діяльності людини в історичній ретроспективі виділяє одяг як важливу захисну компоненту, яка активно удосконалювалася протягом розвитку людства. Розвиток процесів

виробництва текстилю та одягу, подальша механізація та автоматизація технологічних процесів проектування та виготовлення сучасного одягу спеціального призначення дозволили забезпечити вирішення завдань щодо його захисних властивостей. Приймаються на державному рівні документи по введенню обов'язкової сертифікації одягу спеціального призначення на відповідність нормативної і технічної документації, а також обов'язкове

ліцензування роботодавцями постійних робочих місць на відповідність вимогам охорони праці. Крім того, зміна економічних умов в Україні, створення корпорацій привело до обґрунтованого бажання споживачів до чіткої ідентифікації уніформи своєї організації. Такий одяг повинен сполучати підвищені вимоги споживачів до захисних, гігієнічних, ергономічних, експлуатаційних, естетичних властивостей і мати фірмовий стиль (кольори, емблеми, логотипи), що призводить до виникнення додаткових вимог у дизайн-проекуванні.

Разом з тим, на початку ХХ століття зароджується дизайн «прозодягу» [2, 5, 8, 16, 29], якій стає підґрунтям створення естетики та ергономіки виробничого, спеціального, відомчого, форменого одягу. Саме тому, особливу увагу процесу формоутворення, його естетичній складовій у проектуванні одягу спеціального призначення, почали приділяти протягом останніх 40-50 років. Проведені в ці роки опитування [3-4, 6, 12, 14, 17-18, 21-22, 27] серед споживачів та розробників щодо естетичної значущості спеціального одягу визначили у 30% респондентів таку вимогу однією з основних. Отже, велику увагу й до теперішнього часу приділено естетичним вимогам до одягу спеціального призначення, які визначаються особливостями формоутворення, художньо-композиційними та колористичними рішеннями. Тому, при його проектуванні обов'язковим етапом є розробка ескізного проекту, який включає колекції моделей комплектів у цілому з врахуванням асортименту матеріалів, конкретних умов трудової діяльності, тенденцій сучасних технологій і моди.

Аналіз попередніх досліджень.

Проведений аналіз робіт з проблем проектування одягу спеціального призначення показав, що наявні публікації в більшості висвітлюють питання його

конструювання та технології виготовлення, дослідження його утилітарних та захисних властивостей. Разом з тим, питання художньо-композиційного проектування та формоутворення одягу спеціального призначення досліджене недостатньо. Савельєва І.М. у роботі [25], яка присвячена художньому проектуванню спеціального одягу, звертається до народного мистецтва, яке є об'єктом вивчення етнографів, мистецтвознавців, художників-модельєрів, театральних художників і є багатим джерелом для мистецтва багатьох жанрів. Народні традиції розвиваються і знаходять своє відображення в сучасному костюмі. За її ствердженням, більшість авторів займаються дослідженням декоративного устрою і композиції народного святкового одягу, але саме народний одяг для праці, який поєднує в собі практичну мудрість і художній смак народу, є справжнім прообразом художнього конструювання, але недостатньо вивчений фахівцями галузі. Відштовхуючись від такого висновку, автор поглиблено досліджує народний одяг для праці і виявляє основні конструктивні особливості, силуетний ряд та інші засоби композиційної виразності (ЗКВ). Вивчення структурної будови композиції народного одягу, яке проведено за розробленою авторською методикою, виявлено закономірності побудови спеціального одягу. Природньо, що ці закономірності склалися історично: саме це вимагає їх дотримання у дизайнуванні сучасного одягу для досягнення його утилітарності, естетичності, ергономічності. Також вивченням закономірностей побудови спеціального одягу на основі існуючого народного займалась І.М. Коваленко [13], яка дослідила створення системи кількісної оцінки показників якості виробничого одягу. До їх числа входять художньо-естетичні показники, які надають можливість підвищення якості розробки спецодягу та зменшення межі пошуку

остаточних рішень при його проектуванні. Для дослідження форми виробничого та спеціального одягу автор розглянула народний костюм Київщини та українсько-російського прикордоння як прообразу раціональності та естетичності крою, функціональності декору, алгоритму побудови форми з метою використання його при проектуванні виробничого та спеціального одягу.

З поміж утилітарності, завдання забезпечення естетичних властивостей спеціального одягу набуває специфічного характеру. Наявні дані [19], які доводять вплив психологічних і естетичних факторів на ефективність праці дозволяють стверджувати, що забезпечення на етапі проектування відповідності спецодягу естетичним факторам виробничого середовища є одним із важливих засобів досягнення загальних цілей. Крім того, естетична виразність спецодягу є фактором престижу підприємства, елементом реклами [7]. Ю.С. Сомов зазначив, що виріб може задовольняти естетичні вимоги, якщо максимально відповідає комплексу інших вимог [26]. На відміну від побутового одягу, сукупність засобів формування естетичних властивостей визначається оригінальним рішенням забезпечення утилітарних функцій спецодягу [9]. Наявні класифікації показників якості спецодягу [7, 10, 15, 20, 22-24, 28] зазвичай містять групу експлуатаційних показників, при чому ця група розглядається на одному рівні деталізації з захисними, гігієнічними та іншими функціональними властивостями. Цікавим також є вивчення взаємодії моди та художньо-конструкторського рішення спеціального одягу. Романов В.Є. [23] в останню чверть ХХ ст. вважав недоцільним включення в номенклатуру якості спецодягу показник «відповідності моди», оскільки зв'язок з модою в спецодязі прослідковується слабо і лише в тій мірі, в якій використовуються тенденції сучасної

моди до практичності і функціональності. Але останні публікації дослідників наукової школи проф. Романова В.Є. свідчать про необхідність відповідності естетичним вимогам асортименту одягу спеціального призначення.

Успішною розробкою захисного одягу є задоволення чітко визначених захисних вимог та відповідність нормативним стандартам, враховуючи основні аспекти візуальної значущості одягу та їх вплив на споживача. Одними із таких аспектів є художні засоби – форма, стиль, матеріали, колір, пропорції тощо, що також забезпечує психологічний комфорт [1, 9-10]. Спецодяг має велике естетичне значення, так як він в значно мірою визначає зовнішній вигляд людини, формує його образ, створює певний настрій, що в кінцевому результаті сприяє високій працездатності.

Постановка завдання. До аналізу структури художньо-композиційних форм одягу спеціального призначення приймають малий варіативний ряд композиційних та формотворчих елементів, що зменшує можливість швидкого підбору необхідних складових при проектуванні нових форм. Розмірковуючи на тему узагальнення та доповнення теоретичної інформації для її практичного застосування, доцільним є детальний аналіз його форми в цілому та її окремих елементів. Метою даного дослідження є узагальнення результатів науково-дослідних, методичних та практичних розробок в області дизайн-проекування одягу спеціального призначення як об'єкту дизайну: аналізу особливостей його формоутворення та засобів композиційної виразності.

Результати дослідження. Терміни «спеціальний» та «виробничий» одяг попри своє першочергове завдання – захищати працівника від шкідливих впливів виробничих умов, мають різні пояснення. Відповідно до стандартизованого тлумачення, спеціальним називають одяг

для захисту тих, хто працює в умовах впливу небезпечних і шкідливих виробничих факторів. Виробничим є одяг для роботи в виробничих умовах промисловості та сільського господарства. Це уточнення є важливим в дослідженні першочергово зовнішньої форми на основі захисних передумов, так як ідея захисного одягу, за своєю суттю, почала існувати разом із відповідною трудовою діяльністю, яка з часом та з появою нових виробничих умов диктує певні правила захисту, вимагаючи від одягу певних «спеціальних» характеристик як необхідність в ньому взагалі.

Так, у 1919 році вперше на теренах країни було поставлене завдання проектування та виробництва спеціального одягу. Згодом Наркомпраці поставив завдання навчальним закладам щодо вивчення захисних властивостей матеріалів та спецодягу від дії виробничих шкідливих чинників, а також придатності існуючих зовнішніх форм, крою, технологічних особливостей процесів виготовлення одягу спеціального призначення [18, 25-27, 29].

Досліджуючи естетичну складову такого виду одягу, доречним буде зазначити, що цей період характеризується популяризацією трудової діяльності, агітацією населення до продажу власно робочої сили. На фоні цього зростає інтерес до проектування одягу як невід'ємної частини практичної діяльності.

Значення побутового одягу набуває сенсу робочого, так як визначальним фактором його розробки є функція. Тому, в умовах раціональної організації побуту, таке явище як «прозодяг» («производственная одежда») стає його частиною. Цей термін за теоретичною значущістю можна охарактеризувати як костюм, обумовлений соціальними умовами, в яких декларувалося, що влада повинна належати трудовому народу. За практичною значущістю – як своєрідний

об'єкт професійної діяльності конструктивістів.

Відомими художниками-конструктивістами, які, окрім проектування одягу, займались розробкою агіттекстилю, скульптурою, поезією, фотографією та іншим видами мистецтва, були О. Родченко, В. Степанова, В. Татлін, О. Екстер, Л. Попова. Зразки «прозодягу», агіттекстилю, принципи та ідеї їх будови, статті, присвячені цій темі публікувались у періодичних виданнях того періоду «Красная панорама», «Леф», «Красная нива». Екстер О. [29] вважала, що одяг необхідно створювати простим, доцільним і красивим. За її словами, одяг широкого вжитку повинен складатися із простих геометричних форм (прямокутник, квадрат, трикутник), а ритм кольору, вкладений в них - цілком урізноманітнити зміст форми. Конструктивісти починають розглядати одяг з позицій комфорту, а також такого, який за своїм зовнішнім виглядом максимально наближений до робочого. Отже, відправною точкою в дизайні конструктивістів була функція - вони мали чітку уяву про більш утилітарно насичений одяг, який мав спеціальне призначення. В. Степанова писала, що особливе місце в «прозодязі» має спецодяг, якому властиві більш специфічні вимоги і певна апаратна частина в костюмі, приводячи приклад костюмів хірурга, пілота, пожежного, робочих кислотної фабрики, костюму для полярних експедицій. Ця ідея конструктивістів в майбутньому отримала плідний розвиток – від одягу для шахтарів до скафандра космонавтів для виходу у відкритий космос [5].

Саме конструктивісти відкрили новий погляд на ескіз костюма як концентроване вираження пластичної ідеї, знак нової форми. Цьому відповідала і графічна подача: спрощення, звільнення від несуттєвих деталей з метою більшої виразності, загострення істотних рис

форми. Таким способом вони пропонували ескізи одягу, який носив характер побутового, робочого, спортивного, спеціального. До робочого одягу також

належав одяг для театральних постановок, який мав назву виробничий одяг для актора. Для прикладу можна взяти кілька ескізів художників-конструктивістів (рис. 1).

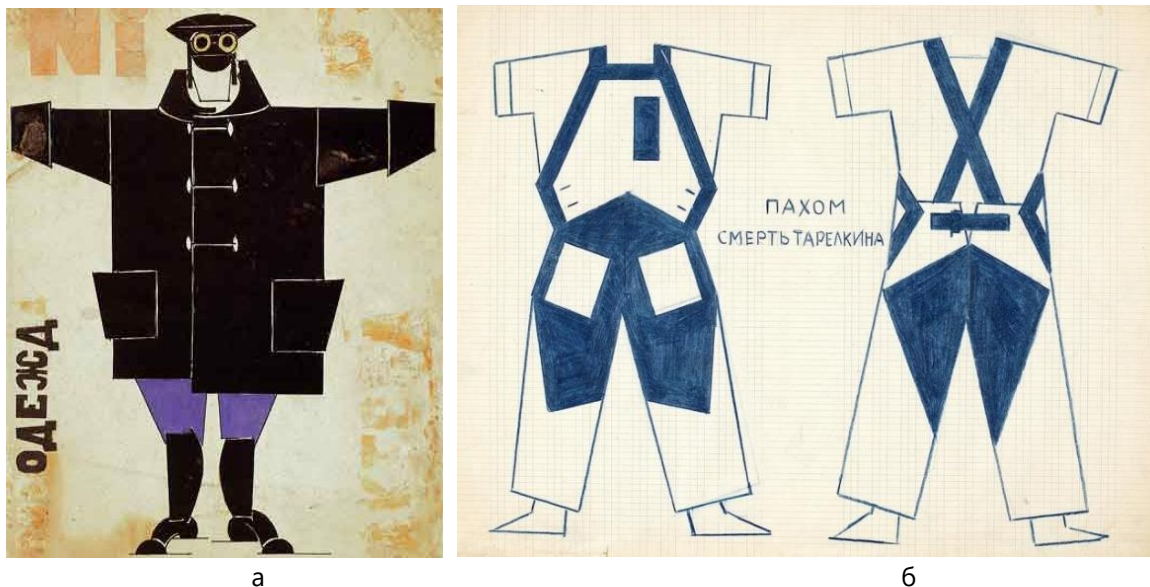


Рис. 1. Ескізи виробничого одягу для акторів, розроблені:
а – Л. Поповою, 1921 р.; б – В. Степановою, 1922 р.

Аналіз ескізів одягу акторів для театральних постановок (в основному, це був театр В. Мейєрхольтца) виявив практичний, функціонально насичений одяг. Конструктивне рішення є досить специфічним, що підкреслює в такому одязі професійну приналежність не тільки до акторської діяльності, а й до працівників різних професій, які потребують більшого захисту від шкідливих факторів виробничих умов: працівників вугільних шахт, гарячих цехів, працівників лісового господарства тощо. Деякі конструктивісти розробляли проекти одягу не лише для акторського складу театру, які мають ролі складних професій, а й для реального їх вжитку, проте тільки в побуті: можна згадати проект Г. Міллера – спеціальний одяг для шахтаря або О. Родченка – виробничий костюм (рис. 2). Проте, це не означало детальну трансформацію ескізу в життя за умови підбору матеріалу з відповідними

властивостями. Спеціальний одяг має основне завдання – максимально відповідати поставленій функції захисту, а представлені проекти мають деякі нераціональні деталі, що і роблять їх театралізованими.

Таким чином, в дизайн-проекуванні одягу спеціального призначення основною є і залишається функція, проте недостатніми є відомості про вид діяльності працюючого. Так, комбінезон є зручним видом одягу для праці, проте непродумане збагачення його конструктивними функціональними деталями позбавляє його практичності та навіть утилітарності. На рис. 2, а зображено, недосконалу накладку (лею) в верхній частині задніх половинок штанів, яка для професії шахтаря є недоречною. Деталь в такому місці є не природньою відповідно до робочої пози у виробничих умовах: логічніше її розташувати на колінах.

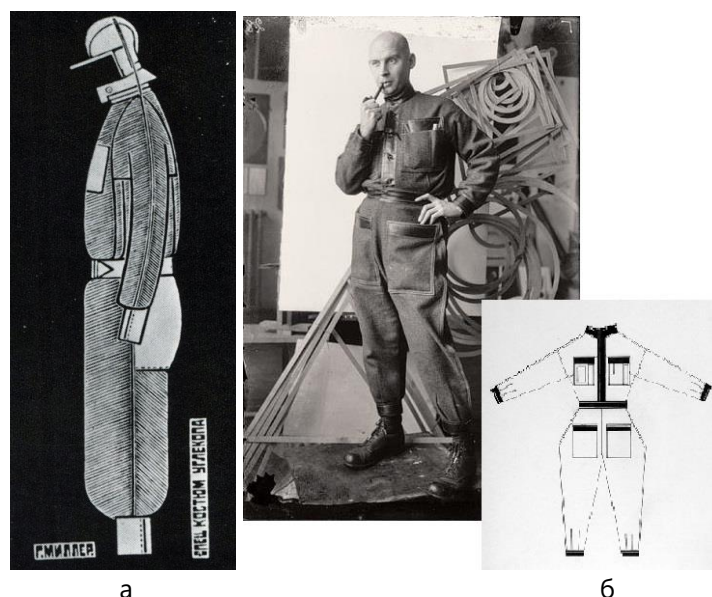


Рис. 2. Проекти виробничого одягу: а – Г. Міллер, спецодяг шахтаря (1924 р.); б – О. Родченко, робочий костюм (1922 р.) та його конструктивна побудова

Також на рис. 2, б не продумано функціональність виробу під час його одягання-знімання. Отже, дослідження проектів конструктивістів [5-6, 8, 17-18, 21, 27, 29], які побудовано на паралелях між реальністю та художнім представленням ескізних зображень, висвітлює їх недосконале практичне застосування.

Аналіз діяльність художників-конструктивістів з точки зору нового підходу до одягу як об'єкту дизайну, дозволяє відмітити спроби введення практичного, функціонального підґрунтя при розробці «прозодягу» - костюмів, комплектів (або елементів) одягу спеціального призначення, модних комбінезонів автомобілістів, пілотів. Проте, вони виявилися невідповідними реальним умовам виробництва, які в той час залишалися недостатньо вивченими, а виготовлений одяг – непристосованим до виробничих умов. Також, проекти одягу представників цього періоду не мали виходу на державний рівень для забезпечення працівників різних виробництв. Але, окремі ескізні проекти «прозодягу» були відтворені в реальності, виготовлені побутовим способом та задіяні

у театральних виставах та у виставковій діяльності для пропагування необхідності застосування виробничого одягу в умовах функціонування промислових підприємств (промисловість в цей час починає активно розвиватися, що, власне, і стало передумовою актуалізації створення «прозодягу»). Відомо [3-4, 11-12, 14-15, 22, 24 27], що при створенні спеціального одягу обов'язковим є не тільки вивчення виробничої обстановки, а й ергономіку праці людини: її рухи, взаємодію з обладнанням, машинами та інструментами тощо. Тому, при проектуванні одягу спеціального призначення враховують зменшення суб'єктивних факторів у вирішенні загального комплексу конструкторських та технологічних завдань.

Починаючи з кінця 50-х років ХХ ст., на теренах країни провідним науково-дослідним організаціям (інститути охорони праці, підрозділи професійних спілок, Будинки моделей одягу) було поставлене завдання розробки каталогів та альбомів ескізних проектів і експериментальних зразків різновидів одягу спеціального призначення. Це мало на меті ознайомлення широкого кола працівників

промислових підприємств, міністерств, відомств і територіальних управлінь матеріально-технічного забезпечення, пов'язаних із забезпеченням робітників спеціальним і виробничим одягом [11-12, 21, 24]. Такі збірки моделей одягу були

представлені у вигляді намальованих чорно-білих, кольорових ескізів або фотографій виготовлених зразків костюмів. Вони могли складатися з кількох розділів, які поділені за видами швейних виробів, складністю робіт, сезонністю тощо (рис. 3).



Рис. 3. Моделі спеціального та виробничого одягу:

а – штани чоловічі та жіночі для робіт в умовах понижених температур (ВНІОП, 1964 р.);

б – костюм чоловічий для лісових робіт (ЦНДІШП, 1975 р.);

в – костюм для дорожніх будівельників, (РБМСРО, 1978 р.



В Україні цю роботу виконував Республіканський Будинок моделей спеціального та робітничого одягу, якій з початку своєї діяльності активно співпрацював з лабораторією засобів індивідуального захисту Київського технологічного інституту легкої промисловості (нині КНУТД), Українським науково-дослідним інститутом швейної промисловості (УкрНДІШП). Найактивнішими фахівцями, які дбали про захист людини праці в різні часи були А.І. Сандуковський, проф. Л.І. Третьякова, А.К. Рябоконт, к.т.н. В.П. Крисько, М.А. Київський, проф. М.В. Колосніченко; ця робота на державному рівні науковцями КНУТД продовжується і в теперішній час. Розроблені проекти моделей розглядали та затверджували на художньо-технічних радах, які проводили Всесоюзний інститут асортименту виробів легкої промисловості,

профспілки робітників певних галузей, УкрНДІШП. Затверджені проекти моделей спецодягу розповсюджували на виробничі швейні та текстильні підприємства Харківської (м. Дергачів, м. Харків), Львівської (м. Львів, м. Дрогобич), Донецької (м. Амвросіївка, м. Комунарськ, м. Макіївка м. Красний Луч, м. Слов'янськ), Київської областей та міст (м. Херсон, м. Луганськ, м. Білгород-Дністровський, м. Кривий ріг тощо) України. Варто зазначити, що швейна промисловість Української РСР складала 18% валового випуску загальносоюзного виробництва [6, 21]. Безперечно, така популяризація одягу спеціального призначення дозволяла урізноманітнювати його форму шляхом побудови розгорнутих варіативних рядів відповідної комплектації (куртки, штани, комбінезони, напівкомбінезони, головні убори, виробничі рукавиці, пояси тощо).

Удосконалювалися пропозиції кольорових рішень та елементів оздоблення, що й дотепер викликає зацікавленість цільової аудиторії: естетична складова одягу спеціального призначення поступово займає провідну роль у споживчому сегменті. Таким чином, естетика одягу спеціального призначення визначається лаконізмом кольорових поєднань, точним технічним розрахунком цілеспрямованих пропорцій частин і деталей, гармонією виробничого середовища та символікою різновидів робіт. Оздоблення в спецодязі також має характер технічної естетики – це контрастні оздоблювальні строчки, стійка до агресивних впливів (хімічних речовин, корозії, високих температур тощо) фурнітура та нитки.

Отже, проектування одягу спеціального призначення як закінченого художнього цілого зазвичай здійснюється за принципом складання комплекту [11-12]. Перелічені вище фактори композиційного формоутворення костюма працівників різних галузей розвивались з часом. В першій половині ХХ ст. костюм зазвичай складався з плечового виробу (сорочка, куртка) та поясного (штани). Поетапна еволюція зміни характеру формоутворення відбувалась поступово: в основному всередині форми шляхом введення нових конструктивних елементів та застосуванні нових вдосконалених матеріалів. Розглянемо таку еволюцію форми на прикладі спецодягу для працівників вугільних та гірничорудних шахт (табл. 1).

Таблиця 1 **Аналіз форми спеціального одягу для працівників вугільних та гірничорудних шахт 1920 – 1980 рр. ХХ ст.**

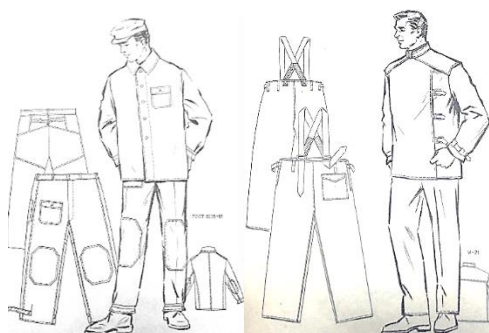
Зовнішній вигляд форми	Еволюція характерних рис форми
ПЕРША ПОЛОВИНА ХХ ст.	
 <p style="text-align: center;">1920-ті роки</p>	<p>Костюм переважно складається зі звичайної куртки та штанів прямого силуету. Також можливий верх у вигляді куртки типу "сорочка" з використанням робочого паска, який формує прилягання в області поясу. Штани в області колін посилені накладкою примітивної форми. Застібка в одязі здійснена за рахунок гудзиків та обметаних петель. Наповненість костюму з точки зору конструктивних елементів максимально проста. Можлива наявність накладних кишень у плечовому одязі, в поясному – бокових кишень.</p>
 <p style="text-align: center;">1930-ті роки</p>	<p>Загальна характеристика художньо-композиційної форми костюму залишається переважно без змін. В цей період в області розробки одягу особливу увагу приділяли матеріалам, з якого він виготовлявся – для спецодягу почали використовувати тканини високої поверхневої густини, з просочуванням відповідно захисних властивостей (водотривких, лугозахисних тощо).</p>



1940-ві роки

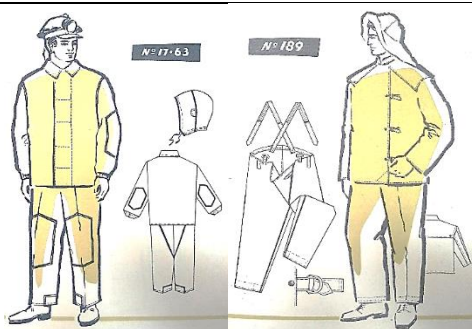
Удосконалення властивостей матеріалів спецодягу (тканин з просочуванням, прогумовуванням, матеріалів з покриттям, які підвищують жорсткість спецодягу), зовнішній вигляд костюма чітко підкреслює пряму структуру силуету, акцентує його формостійкість. Для зручності в експлуатації (ергономічний аспект) куртку частіше проектували для носіння «навипуск».

ДРУГА ПОЛОВИНА ХХ ст.



1950-ті роки

Помітних змін зазнали функціональні характеристики, що впливають на зовнішній вигляд спецкостюма: урізноманітнення конфігурації накладок (колінних, ліктьових); проектування штанів для кількох розмірів за рахунок пуфт і хлястиків у бокових швах та шлейок, що регулюються. Вони також забезпечують зручність (ергономіка) та можливість використання на кілька розміро - зростів. Змінюються технології оформлення низу штанів та рукавів: прилеглість формується за допомогою хлястика. До костюмів для середовищ з сильним обводненням додана пелерина. Використовується оригінальна застібка у плечових виробах: металеві кільця та хлястики, гачки.



1960-ті роки

Удосконалюється процес проектування плечових виробів: куртки проектують зі знімним капюшоном. Застібку на гудзики та обметані петлі пропонують оформлювати потаємно (так звана «супатна» застібка). Для зручності у користуванні проектують штани без бокових швів, внаслідок чого пуфти, що регулюють розмірність виробу, переміщуються у середній шов; пропонуються накладки внизу крокових швів для запобігання тертя.



1970-1980 ті роки

Формоутворення спецодягу регламентується новими показниками – на часі введення поняття «комфортності» (з'явилося у нормативних документах лише наприкінці ХХ ст.). Для більшого комфорту в області шиї розробляються коміри з фланелевими частинами в області перегину. Функцію захисту плечового поясу виконувала пелерина, плечова накладка. Урізноманітнюється форма курток кроєм реглан. Помітно введення вентиляційних отворів в підпахвову область. Низ курток виготовлюється з планками або на резинках в бокових частинах, внаслідок чого силует набуває округлих форм.

Таким чином, на етапи розвитку форм спеціального захисного виробничого костюма впливають такі фактори: механізація виробництва, вдосконалення матеріалів, розвиток новітніх технологій утворення пакетів матеріалів (дослідження складання пакетів з шарів матеріалів, що утворює їх різні властивості).

При цьому, розширення знань фахівців у проектуванні одягу спеціального призначення постійно здійснюється та удосконалюється на основі досліджень виробничих середовищ, вивчення досвіду експлуатації захисного одягу в тому числі за співпраці профспілок та працівників відповідних галузей промисловості.

Як видно з таблиці 1, технічне зображення спецодягу можна побачити у спеціалізованих альбомах та каталогах кінця 1950-их років. До того часу наглядним прикладом для аналізу були фото працівників, які зроблені безпосередньо на місцях праці та опубліковані у суспільно-політичних журналах того періоду [18, 27].

На початку 80-х років ХХ ст. виокремлюється перелік основних виробів, які утворюють комплект спецодягу. Так, аналіз [3-4, 6, 9-12, 14-15, 17, 22, 25] літературних джерел дав змогу виявити, що спецодяг в ті часи починають розглядати з точки зору промислової раціональності: виділяються конкретні вироби як окремі швейні одиниці, які з урахуванням виробничих умов проектується з відповідним конструктивним наповненням.

До нього відносяться куртка, блуза, блузка, верхня сорочка, штани, шорти, напівкомбінезон, комбінезон, плащ, жилет, спідниця, фартух, рукавиці, рукавички, гамаші, бахили, нарукавники, берет, пілотка,

шолом, косинка, наплічник (пелерина), наколінник, кожух, ковшок, краги, виробничі рукавиці. Методика художнього проектування спецодягу цілком базується на методиці художньо-конструктивного аналізу. Він є вихідною точкою і необхідною складовою частиною всього процесу, допомагає вже на початку розробки закласти основи підвищення якості виробу, сприяє зростанню продуктивності праці, економії матеріальних ресурсів та безпосередньо супроводжує весь процес гармонійного проектування і є його основою.

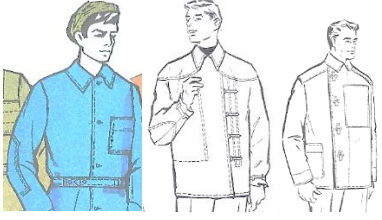

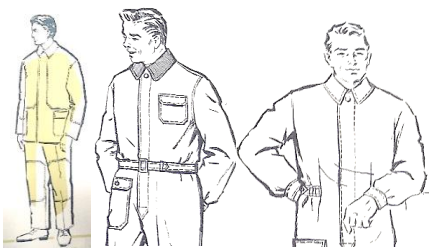

Отже, наявність завдань естетичної відповідності при проектуванні спеціального та виробничого одягу ще наприкінці ХХ століття актуалізує художньо-конструктивний аналіз та первинне звернення до засобів композиційної виразності при формоутворенні сучасного одягу спеціального призначення.

Відповідно до встановленої мети, необхідним є аналіз засобів композиційної виразності одягу спеціального призначення, дослідження процесу формування та його вдосконалення як дизайн-об'єкту.

Як видно з таблиці 1, урізноманітнення та збагачення спеціального одягу різними конструктивними функціональними елементами, які не лише забезпечували захисну функцію, а й формували композицію всередині і зовні форми, відбувалось наприкінці 1950-их років.

Саме тому, до аналізу засобів композиційної виразності (табл. 2) взято моделі, які виготовлені спеціалізованими підприємствами з початку 1960 років [4, 6, 11-12, 22, 25].

Таблиця 2 Характеристика засобів композиційної виразності в спеціальному одязі

ЗКВ в спецоодязі	Можлива характеристика прояву в системі костюма (1960 - 1990 рр.)	Приклади
Асиметрія	- особливість розташування кишень (здебільше на плечовому одязі), емблем; - наявність посилюючих елементів (накладки, настрочні планки); - спеціальні застібки. (а – комбінезон загального призначення; б, в – костюм для працівників обводнених шахт)	 <p style="text-align: center;">а б в</p>
Контраст	- використання в спецкостюмі різних за об'ємністю видів одягу; - кольорове рішення між окремими елементами одягу та всередині одного; - поєднання різних фактур та кольорів матеріалів. (а – демісезонний плащ загального призначення; б – одяг для будівельників доріг; в – костюм для працівників гарячих цехів; г – костюм утеплений стьобаний загального призначення)	 <p style="text-align: center;">а б в г</p>
Нюанс	- напрямки вертикальних, горизонтальних, рідше діагональних ліній; - конфігурація накладок, планок; - комбінації силуетних ліній; - матеріали різної фактури. (а – костюм працівників вугільних та гірничорудних шахт; б – комбінезон для робіт в зимових умовах; в – костюм для захисту від виробничого пилу)	 <p style="text-align: center;">а б в</p>
Тотожність	- організація форми і силуету костюма спеціального призначення; - колір; - фактура. (а - костюм для працівників в обводнених шахтах; б, в – комбінезон/костюм жіночий для захисту від виробничого пилу)	 <p style="text-align: center;">а б в</p>

<p>Пропорції</p>	<p>найбільш раціональні та часто застосовані: - 1/2 - 1/3 - 2/3 - 3/4 (а – костюм загального призначення; б – комбінезон для роботи зі шкідливим пилом; в – костюми для роботи з антибіотиками; г – плащ загального призначення)</p>	
<p>Ритм, метр</p>	<p>- застібки; - стьобана тканина; - вентиляційні отвори; - ярусність окремого виробу та декількох в системі виробів; - рисунки на матеріалах (переважно в жіночому одязі для професій з області легкої промисловості); - формоутворюючі конструктивно-декоративні (конструктивні) елементи (виточки, підрізи тощо). (а, б – одяг працівників гарячого цеху; в – куртка для роботи в умовах понижених температур)</p>	
<p>Композиційний центр</p>	<p>- накладні кишені, посилюючі накладки; - хутряні елементи (переважно на комірах); - застібки, фурнітура; - специфічні головні убори, рукавиці тощо; - відхилення напрямку в загальній системі ліній, членувань. (а – костюм працівників для умов інтенсивних випромінювань і вогню; б – костюм для трактористів; в – комбінезон загального призначення, г – комплект для понижених температур)</p>	

Аналіз показав, що симетрія проявляється в більшості окремих виробів; також в більшості виробів одягу спеціального призначення спостерігається поєднання засобів композиційної виразності. Варто відзначити, що такий ЗКВ як асиметрія є лише нюансом на фоні симетричності всього розмаїття спецодягу. Як можна побачити з таблиці 2, окремі засоби композиційної виразності проявляються лише в одному з факторів. Так, нюанс і тотожність проявляються у метрі; композиційним центром

можуть бути ділянки з вираженим метром або ритмом, контрастом форми, кольору, фактури тощо. Звертаючи увагу на безпосередні об'єкти, що формують композиційну виразність, слід відмітити, що накладні кишені та посилюючі захисні накладки, які за своїм зовнішнім виглядом мають дуже подібне пластичне вираження, можуть бути виявленими майже всіма її засобами: асиметрія, контраст, нюанс, тотожність, ритм, метр, композиційний центр.

Колір є самостійним художнім засобом, який підкреслює композиційну та ідейну направленість в формуванні естетичних рішень форми. Окрім того, яскраві та насичені кольори формують у виробках сигнальну властивість для позначення працівника в умовах низької видимості. Зазвичай для такого захисту у ХХ ст. використовували помаранчеві, червоні або жовті відтінки. Фактура поверхні виробів спецодягу залишалася переважно гладенькою, проте вироби для захисту в умовах підвищених (понижених) температур зазвичай характеризувались рельєфним верхом. Рельєф у таких випадках створювали за рахунок шарів пакету матеріалів (матеріал верху, утеплювальні прокладки, підкладка), що з'єднували між собою нитковим способом. Різні направлення строчок утворювали своєрідний модульний візерунок. Протилежні діагональні напрямки формували ромбовидне полотно, поєднання вертикальних та горизонтальних строчок компонувало ряди квадратів, також використовували більш просте вистьобування у вигляді прямих вертикальних направлень, що створювало ребристу поверхню.

Комплектність костюму спеціального призначення створювалася за принципом пересікання або примикання форм (одиниць спецодягу). Розташування форм виробів на відстані один від одного можлива в небагатьох випадках (наприклад літній комплект захисного одягу, який складається із будь-якого плечового виробу, шортів та взуття). За таких обставин віддаленість форм полягає у відкритій ділянці ніг між шортами та взуттям. У спецодязі (зазвичай для захисту в умовах сильного обводнення), якій виготовлений у першій половині ХХ ст., можна простежити малий перелік ліній членування. Наявні шви у таких виробках зведені до мінімально

необхідної кількості та мають функціональну чи гігієнічну властивість.

Друга половина ХХ ст. характеризується суттєвими зрушеннями: вдосконалення виробництва матеріалів – перехід від натуральних до штучних та синтетичних волокон; рідинним просочуванням тканин для надання додаткових властивостей; прогумовування, металізація тканин; застосування нових способів технологічних обробок готових виробів та окремих елементів тощо. При цьому, проектування одягу здійснювалось з більшою деталізацією на необхідні вимоги захисту, що дозволяло створювати різновиди виробничого одягу спеціального призначення для конкретних умов праці, а не за загальними рисами.

Висновки. Висвітлено діяльність художників-конструктивістів у створенні виробничого одягу. Аналіз зображень проектів «прозодягу» виявив перспективність підходу, якій свідчить про зародження дизайну виробничого одягу. Підкреслено художньо-творчий підхід до проектуванні спецодягу початку ХХ століття: авторами проектів застосовано композиційно-художні підходи для організації форми виробничого одягу. Однак, відсутність промислового впровадження дизайн-проектів одягу та тканин конструктивістів унеможливили розвиток естетики образу одягу спеціального призначення, що на довгі роки сформувало тренд його розвитку лише в напрямку утилітарних вимог. Все це дозволило актуалізувати аналіз останніх вимог споживачів, виявивши наприкінці ХХ – початку ХХІ ст. необхідність забезпечення естетичної складової у проектуванні одягу спеціального призначення.

Вивчено композиційно-конструктивний устрій спецодягу від початку 20-х до 80-х років ХХ ст., якій спроектовано провідними фахівцями галузі. Досліджено фактори впливу при

проекуванні спеціального та виробничого одягу (на прикладі одягу працівників вугільних та гірничорудних шахт). Виявлено, що формоутворення спецодягу може змінюватися внаслідок вдосконалення технологічних процесів та автоматизації виробництва, що змінює вимоги споживачів до його захисних властивостей. Також, на процеси формоутворення одягу впливають властивості матеріалів, які визначають його пластику, силует, зовнішню форму в цілому. Отже, форма одягу спеціального призначення удосконалюється роками, суттєві зміни спостерігаються протягом десятиріч. Поступово вирішується завдання забезпечення надійності захисних властивостей одягу відповідно умов експлуатації. Але естетична складова останніми роками повністю не задовольняє вимогам споживачів, що й визначає актуальність створення естетичних рядів у дизайн-ергономічному проектуванні одягу спеціального призначення. Також проведені дослідження дозволили виявити, що композиційний устрій спецодягу – складна система художніх засобів, що продиктовано небезпечними виробничими умовами. Вимога підвищеного захисту в одязі спеціального призначення є основною, але не позбавляє його характеристик як дизайн-об'єкту. Визначальною рисою художнього образу є гармонійна єдність людини і костюма в певному середовищі – працівник в захисному одязі у виробничих умовах. Спецодяг може і повинен відповідати естетиці образу, але вимога візуальної «довершеності» не може нехтувати захисними властивостями. Також зазначимо, що останнім часом елементи естетики одягу спеціального призначення активно повторюються у побутовому одязі, являють собою приналежність до модної атрибутики сучасного одягу. Це ставить перед дослідниками розвитку модних

тенденцій в одязі завдання дослідження перехрестного впливу художньо-композиційних рішень, використання текстилю, підходів до формоутворення одягу спеціального призначення на сучасний побутовий, спортивний одяг. Цей напрям досліджень є окремим та маловивченим, представляє інтерес в науковому, діяльницькому та виробничому аспектах та є об'єктом для подальших наукових досліджень.

Література

1. Dammasco G., Turco E., Glogar M.-I. *Design of protective clothing*. Zagreb: University of Zagreb. 2012. 32 p.
2. Design history. Конструктивізм – ранний раціоналізм. URL: <http://design-history.ru/dizayn-i-avngardnoe-iskusstvo-xx-v/konstruktivizm---ranniy-funktsionalizm.html>
3. *Альбом спеціальної і робочої одягу*. под. ред. Г.В. Бондаровской, М.И. Гаевой, Г.А. Нечаева, К.А. Фадеева. М. : ЦБТИ, 1958. 276 с.
4. *Альбом спеціальної одягу*. Л., 1964. 52 с.
5. Варст (В.Ф. Степанова) *Костюм сьогодняшнього дня – прозодежда*. ЛЕФ. 1923. № 2. С. 65-68.
6. Гаева Л.А., Найман И.М., Кобылянский Г.Е., Цуцков М.Е., Брайнина М.Л., Хабаров П.Г. и др. *Справочник-каталог: спецодяга, спецобувь, средств индивидуальной защиты*. М.: Профиздат, 1965. 240 с.
7. Давыдов В.Я., Лифенцева А.С. Технические требования к спецодягу. Пути совершенствования средств индивидуальной защиты работающих на производстве: сб. материалов Всесоюзного совещания. М., 1973, С. 43-47.
8. Ермилова Д.Ю. Советский конструктивизм как творческая концепция в дизайне XX века. *Человек и его потребности*. 2017. № 3 (11). С. 54 – 70.

9. Жаркинов Е. Ж., Рудаченко К.К. *Мода и спецодежда*. Алма-Ата: «Кайнар», 1988. 176 с.
10. *Исследования в области улучшения качества спецодежды*. под. ред. З.С. Чубаровой и Т.Н. Кочегура. М-во легкой промышленности СССР, ЦНИИШП: сб. науч. трудов. М.: ЦНИИТЭИлегпром, 1988. 77 с.
11. *Каталог моделей специальной и рабочей одежды*. под. ред. А.И. Сандуковского. К: Укрпромспецодежда, 1978. 112 с.
12. *Каталог моделей спецодежды*. под. ред. А.И. Сандуковского. К: Укршвейпром, 1972. 65 с.
13. Коваленко І.М. *Дослідження і розробка системи кількісної оцінки інтегрального критерію гармонії при розробці нових форм робочого одягу*: автореф. дис. ... канд. техн. наук Київ : Державна академія легкої промисловості України, 1996. 25 с.
14. Кокеткин П.П. Основные принципы разработки и оценки спецодежды. Пути совершенствования средств индивидуальной защиты работающих на производстве: сб. материалов Всесоюзного совещания. М., 1973, С. 35-40.
15. Кокеткин П.П., Чубарова П.П., Афанасьева Р.Ф. *Промышленное проектирование специальной одежды*. М.: «Легкая и пищевая промышленность», 1982. 183 с.
16. Конструктивизм в одежде URL: <http://www.fashiontime.ru/article/5359.html> (дата звернення: 22.10.2018)
17. Костенко Д.Г. Швейная промышленность Украинской ССР в семилетии. *Швейная промышленность*. 1961. № 2. С. 1–3.
18. *Красная панорама*. Петроград: «Красная газета», 1925. №14. С. 1
19. Монахов В.П. *Охрана здоровья и НОТ*. Л.: ЛДНТП, 1969. 78 с.
20. Мунипов В. М. *Эргономика и художественное конструирование*. М.: ВНИИТЭ, 1966. 30 с.
21. Орехов О.П. *Спецодежда і спецвзуття. Відповіді на запитання*. К.: «Техніка», 1972. 68 с.
22. *Рабочая одежда [Альбом]*. Рига, 1968. 85 с.
23. Романов В.Е. *Системный подход к проектированию специальной одежды*. М.: Легкая и пищ. пром-сть, 1981. 128 с.
24. Русинова А.М., Доценко Г.И., Гурович К.А. *Производственная одежда*. М.: «Легкая индустрия», 1974. 160 с.
25. Савельева И.Н. *Художественное проектирование спецодежды для рабочих горячих цехов (основы теории и практики)*. М.: Легпромбытиздат, 1988. 208 с.
26. Сомов Ю.С., Федоров М.В. *Потребительские качества промышленных изделий*. М.: Госстандарт, 1969. 219 с.
27. *СССР на стройке*. 1930. №4.
28. Чубарова З.С. *Методы оценки качества специальной одежды*. М.: Легпромбытиздат, 1988. 161 с.
29. Экстер А. *Принципы моделирования*. Красная нива. 1923. № 21. С. 31.

References

1. Dammacco, G., Turco, E. & Glogar, M.-I. (2012) *Design of protective clothing*. Zagreb: University of Zagreb [in English].
2. *Design history. Konstruktivizm – ranniy ratsionalizm* [Constructivism is early rationalism]. URL: <http://design-history.ru/dizayn-i-avngardnoe-iskusstvo-xx-v/konstruktivizm---ranniy-funktsionalizm.html> (Last accessed: 22.10.2018) [in Russian].
3. Bondarovskaya, G.V., Gaeva, M.I., Nechaev, G.A. & Fadeev, K.A. (Eds.). (1958). *Al'bom spetsial'noy i rabochey odezhdy* [Album of special and working clothes] Moscow: TsBTI [in Russian].
4. *Al'bom spetsial'noy odezhdy* [Album of special clothes] (1964). Leningrad [in Russian].

5. Varst (Stepanova, V.F.) (1923) Kostyum segodnyashnego dnya – prozodezhda [Today's Suit - Overalls] *LEF*. 2. 65 – 68 [in Russian].
6. Gaeva, L.A., Nayman, I.M. & Kobylanskiy, G.E., Tsutskov M.E., Braynina M.L., Khabarov P.G. et al.(1965). *Spravochnik-katalog: spetsodezhda, spetsobuv', sredstv individual'noy zashchity* [Enchiridion-catalog: overalls, safety shoes, personal protective equipment]. Moscow: Profizdat Publ. [in Russian].
7. Davydov, V.Ya. & Lifentseva, A.S. (1973). Tekhnicheskie trebovaniya k spetsodezhde [Technical requirements for workwear]. *Ways to improve personal protective equipment working in the workplace: collection of the All-Union meeting materials*. (pp. 43-47). Moscow [in Russian].
8. Ermilova, D.Yu. (2017) Sovetskiy konstruktivizm kak tvorcheskaya kontsepsiya v dizayne XX veka [Soviet constructivism as a creative concept in twentieth century design] *Chelovek i ego potrebnosti – Man and his needs*. 3 (11). 54 – 70 [in Russian].
9. Zharkinov, E. Zh. & Rudachenko, K.K. (1988) *Moda i spetsodezhda* [Fashion and Workwear]. Alma-Ata: «Kaynar» Publ. [in Russian].
10. Chubarova, Z.S. & Kochegura, T.N. (Eds.). (1988). *Issledovaniya v oblasti uluchsheniya kachestva spetsodezhdy* [Research in improving the quality of workwear]. Moscow: TsNIITEIllegprom [in Russian].
11. Sandukovskiy, A.I. (Eds.). (1978). *Katalog modeley spetsial'noy i rabochey odezhdy* [Catalog of models of special and working clothes]. Kyiv: Ukrpromspetsodezhda [in Russian].
12. Sandukovskiy, A.I. (Eds.). (1972). *Katalog modeley spetsodezhdy* [The catalog of models of workwear]. Kyiv: Ukrshveyprom [in Russian].
13. Kovalenko, I.M. (1996). Doslidzhennia i rozrobka systemy kil'kisnoi otsinky intehral'noho kryteriiu harmonii pry rozrobttsi novykh form robochoho odiahu [Research and development of the system of quantitative assessment of the integral criterion of harmony in the development of new forms of work clothing]. *Extended abstract of candidate's thesis*. Kyiv: State Academy of Light Industry of Ukraine [in Ukrainian].
14. Koketkin, P.P. (1973). Osnovnye printsipy razrabotki i otsenki spetsodezhdy [Basic principles for the development and evaluation of workwear]. *Ways to improve personal protective equipment working in the workplace: collection of the All-Union meeting materials*. (pp. 35-40). Moscow [in Russian].
15. Koketkin, P.P., Chubarova, Z.S. & Afanas'yeva, R.F. (1982). *Promyshlennoe proektirovanie spetsial'noy odezhdy* [Industrial design special clothing] Moscow: «Legkaya i pishchevaya promyshlennost'» [in Russian].
16. Konstruktivizm v odezhde [Constructivism in clothes]. URL: <http://www.fashiontime.ru/article/5359.html> (Last accessed: 22.10.2018) [in Russian].
17. Kostenko, D.G. (1961). Shveynaya promyshlennost' Ukrainskoy SSR v semiletii [Clothing industry of the Ukrainian SSR in the seven years]. *Shveynaya promyshlennost' – Clothing industry*. 2. 1 – 3 [in Russian].
18. El'kovich, Ya. (Eds.). (1925). *Krasnaya panorama* [Red panorama]. Petrograd: «Krasnaya gazeta». 14 [in Russian].
19. Monakhov, V.P. (1969). *Okhrana zdorov'ya i NOT* [Health and SOL]. Leningrad: LDNTP [in Russian].
20. Munipov, V. M. (1966). *Ergonomics and artistic design* [Ergonomics and Art Design]. Moscow: VNIITE [in Russian].
21. Oriekhov, O.P. (1972). *Spetsodyag i spetsvzuttya. Vidpovidi na zapitannya* [Overalls and special footwear. Answers to questions]. Kyiv: «Tekhnika» Publ. [in Ukrainian].
22. *Rabochaya odezhda* [Al'bom] [Workwear [Album]] (1968). Riga [in Russian].
23. Romanov, V.Ye. (1981). *Sistemnyy podkhod k proektirovaniyu spetsial'noy*

odezhdy [System approach to the design of special clothes]. Moscow: Legkaya i pishchevaya promyshlennost' [in Russian].

24. Rusinova, A.M., Dotsenko, G.I. & Gurovich, K.A. (1974). *Proizvodstvennaya odezhda* [Production clothing]. Moscow: «Legkaya industriya» Publ. [in Russian].

25. Savel'yeva, I.N. (1988). *Khudozhestvennoe proektirovanie spetsodezhdy dlya rabochikh goryachikh tsekhov (osnovy teorii i praktiki)* [Artistic design workwear for workers hot shops (theory and practice)] Moscow: Legprombytizdat Publ. [in Russian]

26. Somov, Yu.S. & Fedorov, M.V. (1969). *Potrebitel'skie kachestva promyshlennykh izdeliy* [Consumer quality of industrial products]. Moscow: Gosstandart [in Russian].

27. Pyatakov, G. (Eds.). (1930). *SSSR na stroyke* [USSR in Construction]. 4. [in Russian].

28. Chubarova, Z.S. (1988). *Metody otsenki kachestva spetsial'noy odezhdy* [Methods for assessing the quality of special clothing]. Moscow: Legprombytizdat Publ. [in Russian].

29. Ekster, A. (1923). *Printsipy modelirovaniya* [Principles of modeling] *Krasnaya niva – Red cornfield*, 21. 31 [in Russian].

ХУДОЖЕСТВЕННО-ОБРАЗНЫЕ ОСОБЕННОСТИ СПЕЦОДЕЖДЫ В ДИЗАЙНЕ XX ВЕКА

КОЛОСНИЧЕНКО Е.В., ПАШКЕВИЧ К.Л., ЛОЗКО Ю.Я.

Київський національний університет технологій і дизайну

Цель. Анализ и обобщение научно-практических разработок в эстетико-гармоническом проектировании одежды специального назначения: особенностей формообразования и средств композиционной выразительности.

Методика. Для анализа литературных источников информации использован литературно-аналитический метод; для анализа визуальных источников – визуально-аналитический метод. Применен прием дедукции (выводы о процессе формообразования спецодежды для работников угольных и горнорудных шахт) и неполной индукции (проявления композиционной выразительности).

Результаты. Рассмотрены практические разработки и концептуальные утверждения деятельности художников-конструктивистов в создании одежды для работы. Исследовано положение в области проектирования спецодежды на территории Украинской ССР и СССР в целом. Получено характеристику изменений в форме специальной одежды, предназначенного для работников угольных и горнорудных шахт в течение 1920-1980 годов. Рассмотрено спецодежду как художественный объект и проанализированы проявления

ARTIFICIAL FEATURES OF EDUCATION IN DESCRIPTION OF THE 20TH CENTURY

KOLOSNIICHENKO O. V., PASHKEVICH K. L., LOZKO Yu. Ya.

Kyiv National University of Technologies and Design

Purpose. Analysis and generalization of scientific and practical developments in the aesthetic-harmonic design of special-purpose clothing: features of forming and means of compositional expressiveness.

Methodology. For the analysis of literary sources of information, the literary-analytical method was used; for the analysis of visual sources - the visual-analytical method. The method of deduction (conclusions about the process of forming uniforms for workers of coal and mining mines) and incomplete induction (manifestations of compositional expression) were used.

Results. The practical developments and conceptual provisions of the activity of constructivist artists in the creation of clothes for labor are considered. The situation in the field of designing overalls in the territory of the Ukrainian SSR and the USSR as a whole has been investigated. The characteristic of changes in the form of overalls, intended for workers of coal mining and mining mines during 1920-1980 years was received. The overalls are considered as an art object and analyzed the manifestations of possible means of compositional expressiveness, the principles

возможных средств композиционной выразительности, принципов сочетания форм в костюмах разного специального назначения.

Научная новизна. Систематизированы средства композиционной выразительности и подходы к созданию объемно-пространственной формы одежды специального назначения с позиции визуального восприятия. Исследовано видоизменения формы спецодежды, изготовленной в течении 1920-1980 годов для работников угольных и горнорудных шахт.

Практическая значимость. Полученные результаты исследования дают возможность сформировать представление об эстетической составляющей в общей концепции одежды специального назначения и дополнить имеющиеся теоретические сведения в этой области. Также полученные результаты исследования могут служить дополнительной информативным источником на этапе художественно-конструктивного анализа в современном дизайн-проектировании не только класса производственной одежды, но и бытовой.

Ключевые слова: средства композиционной выразительности, конструктивизм, форма спецодежды, специальная одежда.

of combining forms in suits of various special purpose.

Scientific novelty. The means of compositional expressiveness and the volume-spatial form of special purpose clothes from the position of visual perception are systematized. The modification of the form of overalls made during the 1920-1980 years for workers of coal mining and mining mines during the period was investigated.

Practical significance. The obtained results of the research give an opportunity to form an idea of the aesthetic component in the general concept of special purpose clothes and to supplement the available theoretical information in this field. Also, the findings of the study may serve as an additional informative source at the stage of artistic-constructive analysis in modern design engineering not only the class of industrial clothing, but also domestic.

Keywords: means of compositional expressiveness, constructivism, form of special clothes, overall.

ІНФОРМАЦІЯ
ПРО АВТОРІВ:

Колосніченко Олена Володимирівна, канд. техн. наук, доцент, доцент кафедри художнього моделювання костюма, Київський національний університет технологій та дизайну, ORCID 0000-0001-5665-0131, Scopus 55791007500, **e-mail:** 3212793@gmail.com

Пашкевич Калина Лівіанівна, д-р. техн. наук, доцент, професор кафедри ергономіки і проектування одягу, Київський національний університет технологій та дизайну, ORCID 0000-0001-6760-3728, Scopus 57191851112, **e-mail:** kalina.pashkevich@gmail.com

Лозко Юлія Яківна, магістр, ORCID 0000-0002-1512-081X, **e-mail:** lozko357@gmail.com

Цитування за ДСТУ: Колосніченко О. В., Пашкевич К. Л., Лозко Ю. Я. Художньо-образні особливості спецодежды в дизайні ХХ століття. *Art and design*. 2019. №1. С. 87-104.

Citation APA: Kolosnichenko, O. V., Pashkevich, K. L., Lozko, Yu. Ya. (2019) Artificial features of education in description of the 20th century. *Art and design*. 1. 87-104.

<https://doi.org/10.30857/2617-0272.2019.1.8>