

**Визначення розбалансованості зайнятості населення
на регіональному ринку праці
як важлива складова її статистичного дослідження**

У даній статті висвітлюється запропонований підхід щодо вивчення розбалансованості зайнятості населення. Автором оцінена розбалансованість зайнятості на регіональних ринках праці України з використанням статистичних показників вимушеної неповної зайнятості. Обґрунтовано необхідність розрахунку рівня надлишкової та продуктивної зайнятості населення.

Вступ. Однією з найскладніших соціально-економічних проблем в умовах ринкової трансформації економіки України є формування національного ринку праці. У перехідний період в Україні формування ринку праці супроводжується зростанням рівня та тривалості безробіття, розвитком вимушеної неповної та неформальної зайнятості, нелегальної трудової міграції тощо.

Стратегічною метою державної політики зайнятості і однією з найважливіших функцій держави є сприяння забезпеченню повної та продуктивної зайнятості населення, максимальне використання соціального і трудового потенціалу нації. Сучасний стан зайнятості населення України є певною перешкодою для стабільного економічного зростання держави, подолання безробіття, соціального захисту громадян на ринку праці.

Висока продуктивність – головна якісна ознака ефективної системи господарювання ринкового типу. У сучасних наукових дослідженнях категорія продуктивності набуває пріоритетного значення, оскільки в інтегрованому вигляді відображає результативність взаємодії усіх агентів економічної системи і є основою для оцінки її потенційних можливостей. Однак нові соціально-економічні умови вимагають виявлення й оцінки реальних можливостей забезпечення продуктивного використання людських ресурсів, зокрема на регіональному рівні з урахуванням завдань державної регіональної економічної політики та необхідності забезпечення сталого розвитку. Виходячи з цього, необхідно виявити обмеження, існуючі резерви та можливості нарощування потенціалу продуктивного використання людських ресурсів в державі з орієнтацією на забезпечення достатньої конкурентоспроможності національної економіки та високих темпів її зростання у найближчій перспективі.

Аналіз проведених досліджень та публікацій. Перехід України до соціально орієнтованої економіки вимагає першочергового вирішення проблеми забезпечення продуктивної зайнятості населення і ефективного розвитку ринку праці, у той же час зміна ринку праці є визначальним індикатором розвитку та проведення реформ, руху

Кремень Ольга Іванівна, аспірант Державної академії статистики, обліку та аудиту, заступник директора Сумської філії Державної академії статистики, обліку та аудиту Державного комітету статистики України.

© О.І. Кремень, 2005

економічної системи країни до ринку. Це активізує перегляд підходів до формування державної політики зайнятості, які б мали сприяти посиленню мотивації до праці, самозайнятості, підприємницької та інноваційної діяльності. Великий внесок у наукову розробку загальних проблем зайнятості населення в період ринкової та перехідної економіки внесли як зарубіжні вчені: К. Друрі, Макконел, П. Самуельсон, Н. Грегори Менк'ю, Р. Солоу, так і вітчизняні науковці: С.І. Бандур, Д.П. Богиня, І.К. Бондар, М.І. Долішній, М.С. Злупко, Ю.М. Краснов, І.В. Кузьменко, Е.М. Лібанова, В.В. Онікієнко, В.М. Петюх, С.В. Ушенко та інші.

Постановка задачі. Сучасний етап розвитку економічних систем країн світу характеризується двома паралельними тенденціями – розгортанням глобалізації та поширенням процесів регіоналізації. Регіони сьогодні є безпосередніми об'єктами економічного розвитку, а також повноправними учасниками процесу виконання функцій держави. Враховуючи те, що проблема зайнятості населення є однією з найбільш актуальних, постає проблема вивчення та регулювання зайнятості на регіональних ринках праці, причому усіх її форм.

Завданнями вивчення регіональних процесів зайнятості можна назвати такі:

- створення цілісної багатоаспектної картини зайнятості в державі;
- проведення комплексної оцінки впливу макрочинників на регіональні процеси зайнятості, а також визначення зворотного впливу;
- виокремлення групи регіонів за станом ринку праці й чинників, що його визначають;
- визначення пріоритетів політики зайнятості для кожного регіону, а також виокремлення основних напрямів стимулювання зайнятості.

Оскільки праця є одним з факторів виробництва, необхідне наукове статистичне дослідження зайнятості, вивчення його аспектів методології та організації, напрямів державного регулювання праці, прогнозування та моделювання формування і використання ресурсів праці на регіональному рівні. Наукове дослідження проблеми зайнятості населення є одним з найважливіших завдань науки і практики на сучасному етапі розвитку держави.

Результати дослідження. Статистичне дослідження зайнятості має проводитися не лише з метою якомога точного визначення рівня зайнятості, а має здійснюватися у контексті співвідношення існуючого стану зайнятості оптимальній, повній зайнятості, а також визначення збалансованості використання робочої сили. Важливим елементом статистичного дослідження зайнятості населення є вивчення стану її збалансованості на регіональних ринках праці.

Неповну зайнятість як форму зайнятості може бути виокремлено на основі критерію трудової діяльності, відповідно до якого виділяють зайнятість на постійному робочому місці та оперативну. Оперативна зайнятість, в свою чергу, включає тимчасову, сезонну, випадкову та епізодичну. Проаналізувавши постійну зайнятість з позицій правових норм регулювання тривалості та режимів праці, можна виділити наступні її види – повну та неповну, спричинену тимчасовими виробничими, фінансовими та організаційними негараздами.

Неповна зайнятість є однією з перешкод ефективного використання трудових ресурсів як на рівні держави, так і на рівні регіонів. Вона є яскравим індикатором розбалансованості регіонального ринку праці і водночас свідчить про неефективне використання ресурсів праці.

У цьому аспекті необхідно відмітити, що останнім часом відбулися зміни у питанні визначення неповної зайнятості. Серед вісімнадцяти ключових показників ринку праці

О.І. Кремень. Визначення розбалансованості зайнятості населення на регіональному ринку праці як важлива складова її статистичного дослідження

(КІЛМ), затверджених на 276-й сесії МКП у 1999 році, рекомендується використання показника неповної зайнятості, пов'язаної з часом, замість показника „явна форма прихованого безробіття”. Таке явище виникає за умови, коли час роботи зайнятої особи недостатній в порівнянні з тією формою зайнятості, у якій ця особа хоче і здатна працювати. При цьому пропонуються три критерії:

- особа хоче працювати додатковий час;
- особа здатна працювати додатковий час;
- особа працювала менше встановленого законодавством робочого часу [3].

Використовуючи наявні статистичні дані, можна визначити загальну надлишкову чисельність працюючих регіону $q_{надз}$ на основі показників неповної зайнятості. Відповідно до даного підходу надлишкова чисельність працюючих являє собою чисельність працюючих в умовах неповного робочого часу та вимушених адміністративних відпусток (рис. 1) [4].

Так, загальна надлишкова чисельність працюючих в країні з кількістю регіонів i може бути визначена як $q_n = \sum_{i=1}^m q_{надз i}$ і у 2003 році складала 517,84 тисяч осіб. Найбільша чисельність осіб, які є надлишково зайнятими, у 2003 склала 21,96 тис. осіб у Львівській області, а найменша – 8,75 тис. осіб – у Київській області.

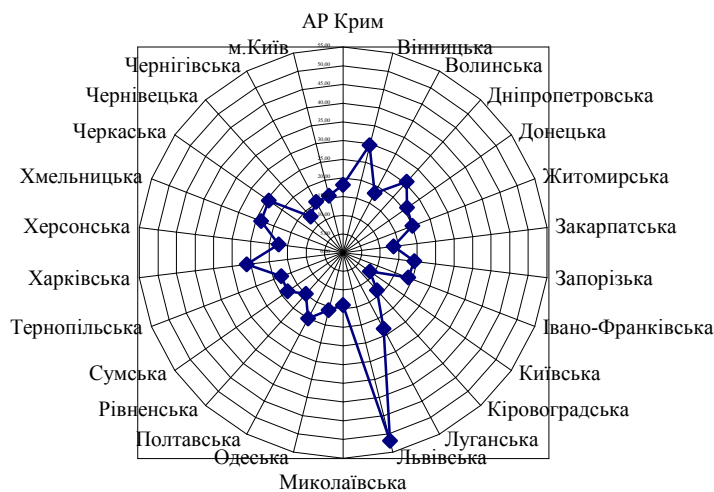


Рисунок 1 – Надлишкова чисельність зайнятого населення у регіонах України у 2003 році, тис. осіб

Важливим є визначення питомої ваги надлишкової чисельності працюючих до загальної чисельності зайнятих у регіоні, яка може бути використана для оцінки

Розділ 4 Макроекономічні механізми

ступеня незбалансованості поточного стану зайнятості (рис. 2). Даний показник має розглядатися як рівень надлишкової зайнятості.

Найвищий рівень надлишкової зайнятості у 2003 році був характерний для ринку праці Автономної Республіки Крим і склав 46,74%, а найнижчий рівень даного показника – 1,09% зафіксовано у Дніпропетровській області. В цілому в державі питома вага надлишково зайнятих у загальній чисельності зайнятого населення у 2003 році склала 1,15%.

На закінчення ми пропонуємо варіант розрахунку чисельності працюючих з продуктивною зайнятістю як на регіональному рівні, так і на державному:

$$Q_{\text{прод}} = Q_{\text{зайнятих}} - Q_{\text{надл}} \quad (1)$$

Даний механізм розрахунку дозволяє більш точно оцінювати на певному етапі фактичну чисельність працюючих та реальний стан зайнятості. Так, доцільним і актуальним є визначення рівня продуктивної зайнятості у відсотках до чисельності зайнятого населення:

$$P_{\text{продуктивної зайнятості}_{\text{зи}}} = \frac{Q_{\text{прод}}}{Q_{\text{зайнятих}}} * 100\% \quad (2)$$

та рівня продуктивної зайнятості у відсотках до рівня зайнятості:

$$P_{\text{продуктивної зайнятості}_{\text{рз}}} = P_{\text{зайнятості}_{\text{15-70 років}}} * \frac{Q_{\text{прод}}}{Q_{\text{зайнятих}}} \quad (3)$$

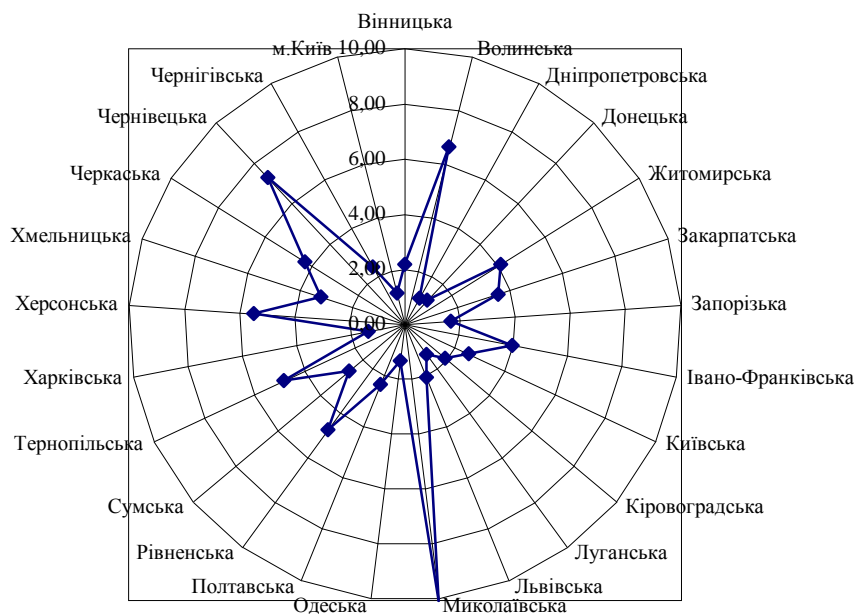


Рисунок 2 – Рівень надлишкової зайнятості населення у регіонах України у 2003 році, %

О.І. Кремень. Визначення розбалансованості зайнятості населення на регіональному ринку праці як важлива складова її статистичного дослідження

Рівень зайнятості населення віком 15-70 років, а також рівень продуктивної зайнятості у відсотках до рівня зайнятості населення для областей України та Автономної Республіки Крим представлено на рис. 3.

Отже, найнижчий рівень продуктивної зайнятості спостерігається у Тернопільській області – 95,27%, а найвищий – у Донецькій області (99,02%), необхідно відмітити, що в цілому рівень продуктивної зайнятості коливається у межах 95-99%.

Важливою особливістю українського ринку праці є те, що обсяги неповної зайнятості значно перевищують обсяги відкритої реєстрації, тоді як у більшості країн з 44, обстежених за методологією МОТ, співвідношення протилежне (країни СНД не включені).

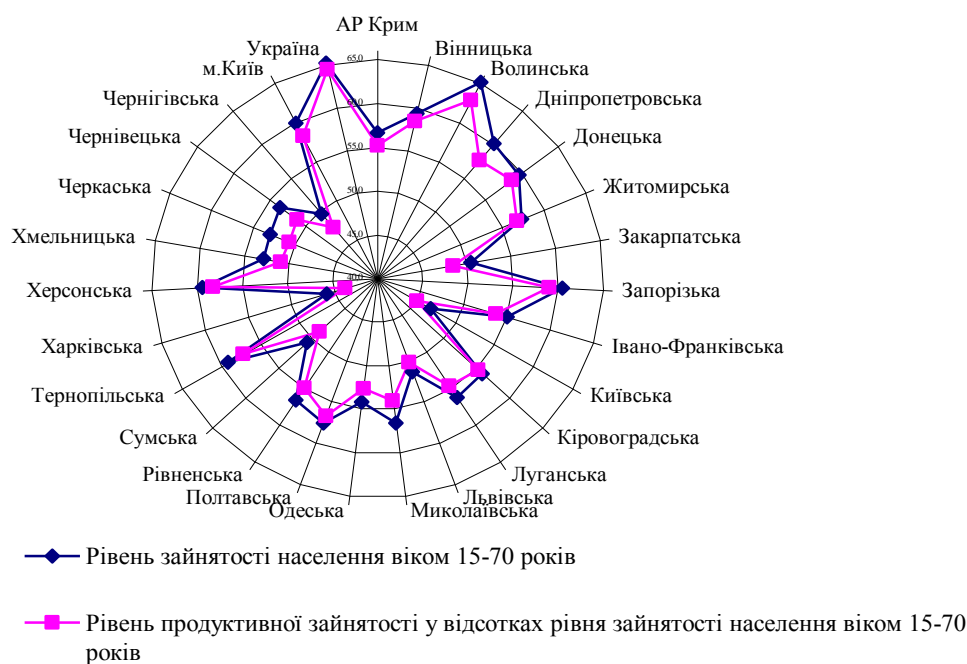


Рисунок 3 – Рівні зайнятості та продуктивної зайнятості для регіонів України у 2003 році, %

Перш за все варто подолати існуючий в суспільстві стереотип повної зайнятості. Безробіття перешкоджає проведенню радикальної економічної реформи. Загалом виправдане прагнення підтримувати повну зайнятість в умовах реально існуючого вимушеного часткового безробіття перетворюється на створення серйозних перешкод структурним змінам в економіці та макроекономічній стабілізації. Така обережність призводить до зростаючої інфляції, сприятливим середовищем якої є зниження реальних офіційних доходів і поширення нелегальної зайнятості. Отже, формування національного ринку праці неможливе без ефективної державної політики зайнятості, яка має бути спрямована на забезпечення гнучкості ринку, зміну професійно-кваліфікаційної структури робочої сили, підвищення мобільності працівників, регулювання сегменту прихованого безробіття, легалізації неформальної і нелегальної зайнятості, а також стимулювання трудової активності

населення та попиту на працю.

Висновки. Отже, використання статистичних показників, що демонструють розбалансованість, дає змогу комплексно оцінити стан зайнятості на регіональних ринках праці України. Проведення таких розрахунків на основі статистичного апарату уможливує виконання міжрегіонального порівняльного аналізу стану ринків праці. Виявлені тенденції та зміни є основою для підвищення ефективності та обґрунтованості обласних та загальнодержавних програм зайнятості, визначення пріоритетів та напрямів розподілу державного фінансування, удосконалення механізмів регулювання попиту та пропозиції на регіональних ринках праці з метою підвищення ефективності та продуктивності використання трудових ресурсів, а також формування та збереження трудового потенціалу країни.

Роль і значення політики зайнятості полягає у визначенні системи пріоритетів державного втручання в економіку, дозволяє обґрунтовано розрізняти цілі державного регулювання та засоби їх досягнення. Економічна ж політика держави має розглядатись як засіб досягнення цілей, що визначаються соціальною політикою. Завдання поєднати та узгодити економічну та соціальну політику має саме політика зайнятості. Враховуючи важливість та значущість заходів державної політики зайнятості, отримані результати дослідження розбалансованості зайнятості на регіональних ринках праці можна і необхідно використовувати під час розроблення політики та програм зайнятості для України в цілому та регіонів.

У зв'язку з цим є необхідним проведення системного аналізу розбалансованості зайнятості на регіональних ринках праці на основі вивчення її проявів та тенденцій, а також вивчення механізмів та факторів її формування. Основною вимогою до досліджень регіональних проблем у сфері зайнятості є їх оцінка в аспекті взаємодії соціально-економічних інтересів. Відповідно до результатів досліджень можна сказати, що стан готовності регіонів до вирішення проблеми зайнятості населення є похідним від рівня їх економічного розвитку.

Подальший розвиток методичних підходів дослідження зайнятості – необхідна умова достовірного аналізу зайнятості і розробки обґрунтованих рішень щодо забезпечення її регіональної збалансованості.

- 1 *Трудовий потенціал і зайнятість: теоретичні основи та регіональні особливості*/М.І. Долішній, С.М. Алушко та ін. – Ужгород: Карпати, 1997. – 422 с.
- 2 *Єрїна А.М., Мазуренко О.К., Кальян З.О. Економічна статистика: Практикум.* – К.: ТОВ „УВПК „Екс об”, 2002.
- 3 *Лібанова Е.М. Ринок праці: Навч. посібник.* – К.: Центр навчальної літератури, 2003. – 224 с.
- 4 *Ринок праці України у 2003 році: Аналітично-статистичний збірник/Державний центр зайнятості Міністерства праці та соціальної політики України.*
- 5 *Теория статистики: Учебник/Под ред. проф. Р.А. Шмойловой.* – 3-е изд., перераб. – М.: Финансы и статистика, 1999. – 560 с.

Отримано 14.06.2005 р.

О.И. Кремень

Определение разбалансированности занятости населения на региональном рынке труда как важнейшая составляющая ее статистического исследования

В данной статье представлен предложенный подход к изучению разбалансированности занятости населения. Автором оценена разбалансированность занятости на региональных рынках труда Украины с использованием статистических показателей вынужденной неполной занятости. Обоснована необходимость расчета уровня избыточной и продуктивной занятости населения.