

УДК 339.924

DOI: <https://doi.org/10.37320/2415-3583/13.13>**Шацька З.Я.**

кандидат економічних наук, доцент,

Київський національний університет технологій та дизайну

ORCID: <https://orcid.org/0000-0003-1600-1481>

## ВПЛИВ ІНТЕГРАЦІЙНИХ ЧИННИКІВ МАКРОСЕРЕДОВИЩА В КОНТЕКСТІ ФОРМУВАННЯ ПІДПРИЄМНИЦЬКИХ СТРУКТУР

*Виокремлено чинники макросередовища, які зумовлюють інтеграційні процеси на підприємствах. Враховуючи умови високого рівня динамічності та невизначеності зовнішнього середовища підприємств та великої кількості чинників, що впливають на їхнє функціонування на макрорівні, диференційовано їхній вплив через групи чинників. Для цього запропоновано використовувати метод апріорного ранжування чинників та правило Паретто. Сформована класифікація інтеграційних чинників макросередовища, що спричиняють інтеграцію підприємств та формування підприємницьких структур, які поділено на такі групи: політичні, економічні, соціальні, техніко-технологічні, природно-екологічні. Визначено ступінь впливу зовнішніх чинників мегасередовища, що спонукають підприємства до інтеграції. Узагальнені передумови інтеграції підприємств та формування підприємницьких структур на макрорівні.*

**Ключові слова:** глобалізація, інтеграційні процеси, підприємство, інтеграційні чинники, макросередовище, підприємницькі структури.

**Постановка проблеми.** Подальша інтенсифікація глобалізаційного процесу, викликана інтеграцією та регіоналізацією світової економіки, активізація та трансформація економічних процесів як у світовому економічному просторі, так і в Україні зумовлюють істотні зміни та актуалізують проблему пошуку нових моделей та методів управління підприємствами. В умовах

посилення інтернаціоналізації та глобалізації бізнесу, підвищення рівня конкуренції та збільшення кількості дестабілізуючих чинників в зовнішньому середовищі виникає необхідність пошуку нових перспективних напрямів розвитку підприємств. Одним із таких напрямів є інтеграція підприємств та створення підприємницьких структур, за якої для досягнення своїх цілей

підприємства різних організаційно-правових форм об'єднують свої зусилля на тимчасовій або постійній основі. Актуальність завдань щодо інтеграції вітчизняних підприємств та створення підприємницьких структур зростає з поглибленням процесів євроінтеграції та входження України до світового економічного простору.

**Аналіз останніх досліджень і публікацій.** Світові економічні та суспільні трансформації кінця ХХ початку ХХІ століття, динамічні зміни орієнтації діяльності підприємств та перехід до підприємницьких структур привели до необхідності наукових досліджень особливостей їх створення та функціонування. Так, дослідження формування підприємницьких структур у контексті глобалізації займаються такі іноземні дослідники, як М. Бронштейн, А. Гікс, М. Шніцер, А. Аслунд, С. Роузфілд, Т. Сакайга та багато інших. Вони досліджують напрями трансформації господарських систем у провідних країнах світу та розробляють нові економічні моделі їхнього розвитку. Вибору форм підприємницьких структур присвячено праці закордонних дослідників: Andrea Kinnison, Briana Morgaine,

Lynn Phillips, Nash Riggins, Margaret Rouse, Andry L. Wang та багатьох інших. Однак більшість досліджень як закордонних, так і вітчизняних науковців спрямовано на дослідження особливостей функціонування традиційних підприємств у контексті глобалізованого простору, залишаючи поза увагою інтеграційні процеси, що спричиняють формування підприємницьких структур.

**Мета статті** полягає в узагальненні інтеграційних чинників макросередовища, що зумовлюють інтеграцію підприємств на різних рівнях ієрархії світової економіки та формування нових ринкових суб'єктів глобалізованого простору – підприємницьких структур.

**Виклад основного матеріалу.** Під підприємницькою структурою будемо розуміти «добровільну інтеграцію самостійно функціонуючих суб'єктів господарювання різних організаційно-правових форм у єдину цілісну, складну відкриту систему, що функціонує у глобалізованому середовищі з метою розроблення та комерціалізації інноваційної продукції, що підвищує ефективність діяльності та прискорює сталий розвиток суб'єктів госпо-

**Таблиця 1 – Аналіз зовнішніх чинників макросередовища, що спонукають підприємства до інтеграції**

№ п/п	Назва чинника	Бальна оцінка ступеня впливу чинника експертами						
		1	2	3	4	5	6	7
Політичні								
1	Стабільність політичного законодавства в країні	4	3	3	4	5	6	2
2	Часті зміни органів державної влади	21	20	10	11	12	7	7
3	Рівень корумпованості органів влади	1	4	1	2	1	2	3
4	Політичний курс країни	20	1	2	3	2	5	4
5	Державне регулювання діяльності підприємств	2	16	9	12	3	1	8
Економічні								
6	Економічна політика держави	3	2	4	5	4	8	1
7	Високий тиск конкурентів	10	19	12	14	13	22	28
8	Падіння попиту на продукцію	30	18	19	15	30	23	27
9	Бар'єри для виходу на нові ринки збуту	5	17	5	13	10	9	10
10	Стабільність економічної ситуації в країні	6	5	11	6	7	21	9
11	Рівень податкового навантаження	7	24	6	7	6	4	11
12	Рівень інфляції	19	7	8	16	9	29	6
13	Рівень тінізації економіки країни	11	6	7	1	8	3	5
14	Структура галузей національної економіки	8	8	13	10	11	10	12
Соціальні								
15	Демографічна ситуація в країні	24	26	25	30	25	25	24
16	Рівень освіти населення	25	27	26	29	26	26	26
17	Рівень безробіття	26	28	27	28	27	27	30
18	Соціальна стабільність в країні	27	29	28	27	28	24	29
19	Тенденції моди, смаки та переваги споживачів	22	30	29	26	29	30	25
20	Рівень міграції населення	23	25	30	25	24	28	23
Техніко-технологічні								
21	Рівень технологічного укладу країни	9	21	20	8	14	11	13
22	Темпи розвитку НТП в країні	28	9	21	9	15	20	14
23	Технологічна політика держави	12	10	22	17	18	17	15
24	Державне регулювання наукових досліджень	29	22	23	18	17	19	16
25	Технологічні зміни у галузі	18	23	24	19	16	18	17
Природно-екологічні								
26	Кліматичні умови в країні	17	11	14	20	19	12	18
27	Забезпеченість енергією	13	12	15	21	20	13	19
28	Забезпеченість вичерпними ресурсами	14	13	16	22	21	14	20
29	Якість ґрунту, повітря, води	15	14	17	23	22	15	21
30	Стан екологічного середовища в країні та його вплив на виробництво	16	15	18	24	23	16	22

дарювання, що утворюють підприємницьку структуру» [8]. З метою забезпечення системності дослідження підприємницьких структур виокремимо та узагальнимо чинники макросередовища, що чинять вплив на формування та розвиток підприємницьких структур на різних ієрархічних рівнях національної та світової економіки. Для цього спершу виокремимо чинники, які впливають на процес інтеграції підприємств. Під чинником будемо розуміти «умови, які є необхідними і визначальними для даного процесу або явища, а також причини, які безпосередньо зумовлюють його виникнення або результат, який отримано» [6]. Для аналізу чинників застосуємо експертні методи, «які визначаються нескладною технологією проведення та багатоваріантністю сфери застосування» [1; 2]. Враховуючи те, що навіть незначне скорочення кількості досліджуваних чинників значно впливає на достовірність та якість отриманих досліджень, використаємо для аналізу метод апріорного ранжування.

На основі узагальнення наукової літератури складемо перелік зовнішніх чинників, що спонукають підприємства до інтеграції, та деталізуємо конкретні чинники кожної групи на макрорівні (табл. 1). Із відомих груп зовнішніх чинників виділимо ті, які, на наш погляд, можуть здійснювати домінуючий вплив на процес інтеграції підприємств на макрорівні (рис. 1).

Виходячи з того, що чинників макросередовища є багато і їх усі важко врахувати в умовах високого рівня динамічності та невизначеності зовнішнього серед-

овища підприємств, диференціюємо їхній вплив через групи чинників.

Внесок кожного чинника оцінимо за величиною рангу – місця, яке було визначено кожним із семи експертів. Чиннику, якому експерт надає провідне місце, присвоюється перший ранг. Інші чинники ранжуються в порядку спадання. Ступінь впливу зовнішніх чинників макросередовища, що спонукають підприємства до інтеграції, оцінимо за величиною суми рангів, виходячи з того, що чим менша сума рангів чинника, тим більший вплив він здійснює на необхідність інтеграції підприємств (рис. 2).

Найменшу суму рангів отримав зовнішній чинник X3 «Рівень корумпованості органів влади». Це означає, що рівень корумпованості органів влади найбільшим чином впливає на необхідність інтеграції підприємств. Однак досліджувані зовнішні чинники мають рівномірний розподіл ступеня впливу чинників та монотонно спадають, це означає, що в подальших дослідженнях ступеня впливу зовнішніх чинників, що спонукають підприємства до інтеграції, слід враховувати всі виявлені чинники. Застосовуючи правило Паретто як базову настанову в аналізі чинників ефективності будь-якої діяльності й оптимізації її результатів до аналізованих чинників, бачимо, що 20% зовнішніх чинників, а саме: X3 – рівень корумпованості органів влади; X1 – стабільність політичного законодавства в країні; X6 – економічна політика держави; X4 – політичний курс країни; X13 – рівень тінізації економіки країни,

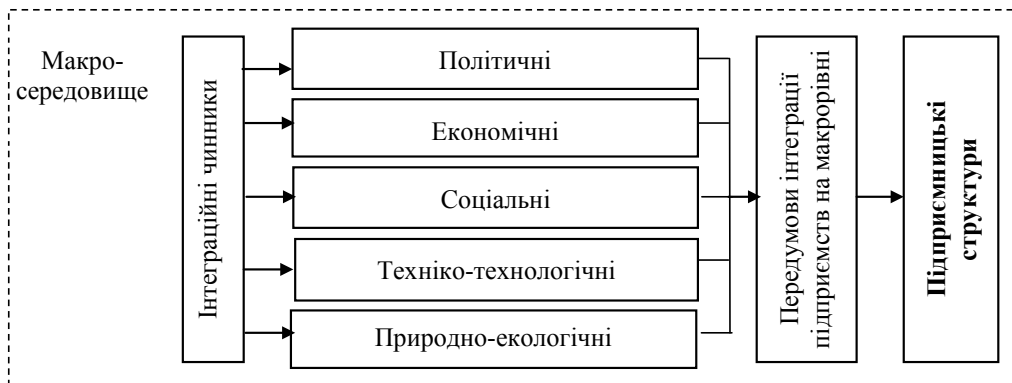


Рисунок 1 – Класифікація груп інтеграційних чинників макросередовища, що зумовлюють формування підприємницьких структур

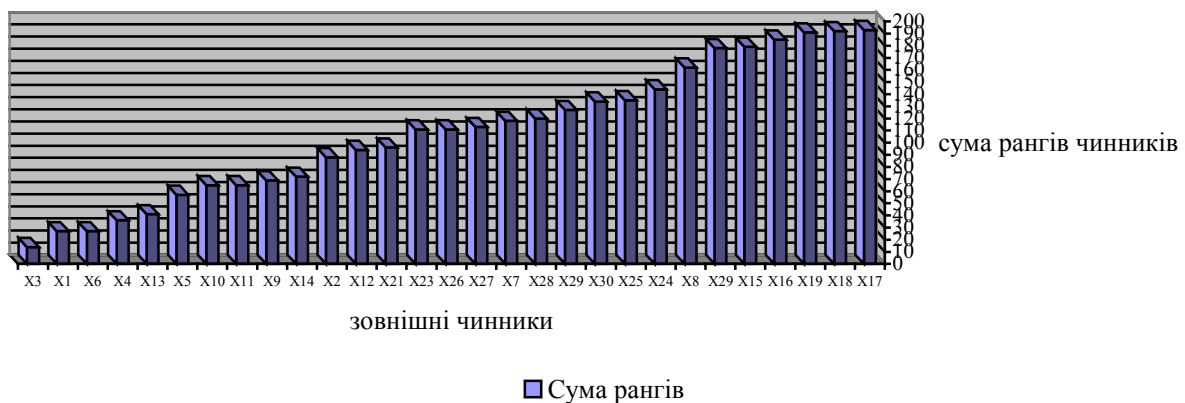


Рисунок 2 – Діаграма рангів зовнішніх чинників макросередовища, що спонукають підприємства до інтеграції

здійснюють найсильніший зовнішній вплив на макрорівні, що спонукає підприємства до інтеграції.

Вплив груп техніко-технологічних та соціальних чинників спричиняє зміни поглядів на підприємництво, яке, трансформуючись та розвиваючись, стає однією з передумов формування підприємницьких структур (рис. 3). Так, підвищення рівня безробіття, демографічна ситуація та соціальна стабільність в країні зумовлює зниження рівня зайнятості на державних робочих місцях, спонукаючи населення шукати способи самозайнятості, займатися підприємництвом, створюючи малі підприємства. З підвищенням рівня освіти населення збільшується кількість підприємств малого бізнесу в країні. Разом із тим сприятлива технологічна політика держави та державне регулювання наукових досліджень зумовлюють прискорення темпів розвитку НТП в країні, стимулюючи перехід економіки країни до вищого технологічного укладу, якщо в основу закладено підприємництво як рушійна сила розвитку економіки країни. Внаслідок еволюційної зміни орієнтації діяльності підприємств в часі відбувається поступова зміна поглядів на підприємництво.

Загальновідомо, що термін «підприємництво» вперше введено в науковий обіг Р. Кантільоном у XVIII столітті. Людина, яка займається підприємництвом, – підприємець. За визначенням Кантільона, це – «індивід, який володіє передбаченням і має бажання взяти на себе ризик, спрямований у майбутнє, дії якого характеризують як сподівання отримати прибуток, так і готовність до втрат» [5]. Як правило, на той час це була талановита особа (ремісник або майстер), яка виготовляла та продавала унікальну продукцію (роботи, послуги). Розширення меж діяльності та передачі майстерності спонукала майстра наймати собі помічників – учнів. Створювалися ремісничі артілі та невеликі торговельні підприємства. Ремісники та купці були підприємцями ери експансії. Потреба в найманій силі, якій необхідно було сплачувати заробітну плату, збільшення обсягів виробництва та накопичення прибутків поступово перетворили окремого підприємця на власника підприємства – капіталіста, якій володіє капіталом та вкладає його в підприємницьку справу (бізнес) на власний розсуд і з певним рівнем ризику для отримання прибутків та нарощування обсягів власного капіталу. З такої позиції розглядали підприємця класики політичної економії Ф. Кене, Д. Рікардо, А. Сміт, Ж. Тюрго. Згідно з поглядами Ж. Тюрго, В. Рошера і Б. Гільдебранда, підприємець «не лише управляє своїм капіталом, а й поєднує управлінські функції із власною виробничою працею» [5].

На початку XX століття відбулася зміна поглядів на підприємця, якого стали ототожнювати не тільки з власником та капіталістом, а й з умілим організатором виробництва, яке не обов'язково засноване на його власному капіталі. З подальшим розвитком економічної думки на межі XIX–XX ст. в роботах неокласиків політичної економії Л. Вальраса, Ф. Візера, К. Менгера, А. Маршалла підприємець уже характеризується не тільки як вмілий організатор виробництва, а й як його управляючий, тобто менеджер. У цей період вперше вводиться в обіг термін «підприємницька фірма». Історично «первинним було тривале існування підприємницьких фірм, самокеровані системи (підприємства) з'явилися потім, коли економічне і підприємницьке

середовище уможливило реалізацію принципу економічної демократії» [3]. З часом «поступове перетворення ранньокapіталістичної підприємницької фірми на складну бюрократичну господарську організацію приводить до формування в ній чіткої внутрішньої будови та стійких внутрішніх зв'язків. У них технологічна взаємозалежність різних робіт доповнюється соціальними залежностями» [7], тобто формується організаційна структура підприємства.

Одночасно відбувається «друга хвиля» розвитку поглядів на підприємництво на початку XX століття [5], основними факторами розвитку якого стають інноваційні ідеї, новаторство та активність. Підприємець стає ключовим елементом механізму економічного розвитку в його прагненні використати таку «нову комбінацію» факторів виробництва, наслідком якої і є «нововведення», «інновація» [3]. У цей період вперше вводиться в обіг термін «інноваційне підприємництво». Динамічні зміни зовнішнього середовища та посилення конкуренції привели до необхідності наявності у підприємця не тільки управлінських здібностей, а й гнучкого мислення, вміння адекватно та швидко реагувати в умовах постійних та непередбачуваних змін середовища («третя хвиля» теорії підприємницької функції). Причому підприємцем може бути як одна особа, яка займається власною справою, так і найманий талановитий працівник підприємства. Перехід до інноваційної економіки розширив та ускладнив завдання окремого підприємця. «Підприємництво в сучасному суспільстві перестає бути справою одиниць, які керуються своїми корисливими інтересами, і зумовлює потребу в співпраці, оскільки без активності менеджерів і робочого персоналу неможливо здійснювати нововведення» [5] на підприємстві. Саме в цей період науковцями вводиться в обіг термін «колективний підприємець», тобто власник та керуючий підприємством, менеджери, робітники, які формують колектив працівників, що працюють задля досягнення спільної мети і на яких покладено функції інноваційного підприємництва. Безупинний інноваційний процес привів до необхідності створення у структурі підприємства окремих наукових дослідницьких лабораторій, де пошуком новаторських ідей займається вже не окремий співробітник відділу, а ціла група талановитих та креативних працівників, а саме підприємство розширює межі своєї діяльності та перетворюється на підприємницьку структуру.

Вплив груп техніко-технологічних та природно-екологічних чинників спричиняє довгострокове цілеспрямоване зближення регіонів та країн, що відбувається під впливом процесу глобалізації, зростання інвестиційного потенціалу країни, швидкості передачі досвіду і технологій тощо. Разом із тим сприятлива технологічна політика держави та державне регулювання наукових досліджень зумовлюють прискорення темпів розвитку НТП в країні, стимулюють пошук нових напрямів співпраці між вітчизняними та закордонними науковими та бізнес-структурами, створення підприємницьких структур. Це стає можливим завдяки посиленню світового процесу конвергенції як зближення рівнів розвитку промислово розвинених країн та країн, що розвиваються. Нині термін «конвергенція» використовують у дослідженнях процесів міжнародного інтеграційного



**Рисунок 3 – Чинники-передумови інтеграції підприємств та формування підприємницьких структур на макrorівні**

розвитку, в основі якого лежать загальні тенденції та імперативи науково-технічного й соціально-економічного прогресу, що зумовлюють зближення (тобто конвергенцію) економік зростаючої кількості країн за збереження їхніх національних особливостей. Так само рівень розвитку сучасного підприємства, яке поступово перетворюється у складну інтегровану під-

приємницьку структуру, повинен наблизитися до рівня розвитку провідних конкурентоспроможних підприємницьких структур промислово-розвинених країн. За прогнозом І.О. Заяць, наведеним у [4, с. 8], в умовах «майбутньої можливості створення єдиної системи міжнародного планування і ринкового розподілу матеріальних благ (що є метою процесу глобалізації),



формування спільного світового уряду (за можливої політико-правової реконструкції ООН тощо), які виступають як засіб усунення гострих міжнародних конфліктів, може функціонувати сучасне підприємство, за умови перетворення (або злиття) у складну інтегровану підприємницьку структуру».

Однотимчасний вплив економічних, соціальних, політичних, техніко-технологічних та природно-екологічних чинників є здебільшого дестабілізуючим і спричиняє нестабільність соціально-економічних процесів у національній економіці, постійні зміни зовнішніх і внутрішніх умов господарювання зумовлюють необхідність адаптації підприємств як на макро-, так і на мікрорівні. Адаптація до складних умов господарювання вимагає від підприємств пошуку шляхів подальшого сталого розвитку, одним із яких, на наш погляд, є інтеграція підприємств.

**Висновки.** Отже, інтегруючи чинники макросередовища, що спричиняють вплив на формування та розвиток підприємницьких структур на різних ієрархічних рівнях національної та світової економіки, слід поділяти на такі групи, як: політичні, економічні, соціальні,

техніко-технологічні, природно-екологічні. На основі методу апріорного ранжування та правила Паретто можна зробити висновок, що 20% зовнішніх чинників, а саме: рівень корумпованості органів влади; стабільність політичного законодавства в країні; економічна політика держави; політичний курс країни; рівень тінізації економіки країни, здійснюють найсильніший зовнішній вплив на макrorівні, що спонукає підприємства до інтеграції. Виокремлені чинники макросередовища мають домінуючий вплив і формують передумови інтеграції підприємств та створення підприємницьких структур на макrorівні. Основними передумовами інтеграції підприємств на макrorівні є такі: світова глобалізація економіки та посилення глобальних проблем людства; створення нової економіки – «prosumer» economics; домінування на світовому ринку великих транснаціональних корпорацій; перехід світового бізнесу до активного використання інформаційних технологій; зміна поглядів на процес підприємництва; посилення світового процесу конвергенції, як довгострокового цілеспрямованого зближення країн або регіонів; адаптація підприємств до складних умов господарювання.

#### Список використаних джерел:

1. Артамонов В.В., Назітков М.М., Василенко М.Г. Априорне ранжування факторів впливу на фізико-геологічні процеси при розробці родовищ корисних копалин відкритим способом. *Вісник КрНУ імені Михайла Остроградського*. 2014. Випуск 1(84). С. 169–176. URL: [http://www.irbis-nbuv.gov.ua/cgi-bin/irbis\\_nbuv/cgiirbis\\_64.exe?C21COM=2&I21DBN=UJRN&P21DBN=UJRN&IMAGE\\_FILE\\_DOWNLOAD=1&Image\\_file\\_name=PDF/Vkdpu\\_2014\\_1\\_27.pdf](http://www.irbis-nbuv.gov.ua/cgi-bin/irbis_nbuv/cgiirbis_64.exe?C21COM=2&I21DBN=UJRN&P21DBN=UJRN&IMAGE_FILE_DOWNLOAD=1&Image_file_name=PDF/Vkdpu_2014_1_27.pdf) (дата звернення: 27.01.2020).
2. Башинська І.О. Використання методу експертних оцінок в економічних розрахунках. *Актуальні проблеми економіки*. 2015. № 7(169). С.408–412.
3. Вибір типу підприємства й обґрунтування цілей підприємницької діяльності. *Аграрний сектор України* : веб-сайт. URL: <http://agro.ua.net/economics/documents/category-62/doc-120/> (дата звернення: 27.01.2020).
4. Заяць О.І. Інституціалізація конвергентних процесів у регіональних торговельно-економічних об'єднаннях : автореф. дис. на здобуття наук. ступеня к-та екон. наук : 08.00.02. Київ, 2016. 21 с.
5. Концепції підприємництва. *Випрешбнік* : веб-сайт. URL: <http://ukr.vipreshebnik.ru/entsiklopediya/56-k/1265-kontseptsiji-pidpriemnitstva.html> (дата звернення 27.01.2020).
6. Стратегічне управління корпораціями / Скібіцький О.М., Матвеев В.І., Щелкунов В.І., Подреза С.М. Київ : Центр учбової літератури, 2016. 480 с. URL: [https://pidruchniki.com/87057/ekonomika/zasadi\\_korporativnogo\\_upravlinnya#58](https://pidruchniki.com/87057/ekonomika/zasadi_korporativnogo_upravlinnya#58) (дата звернення: 27 січня 2020 р.).
7. Технічна енциклопедія. *TechTrend* : веб-сайт. URL: <http://techtrend.com.ua/index.php?newsid=26004783> (дата звернення: 27.01.2020).
8. Шацька З.Я. Сутність дефініції поняття «підприємницька структура» та підходи до її трактування. *Вісник КНУТД. Серія «Економічні науки»*. 2018. № 6(129). С. 111–124.

#### References:

1. Artamonov V.V., Nazimkov M.M., Vasylenko M.G. (2014). Apriori ranzhuvannya faktoriv vplyv'u na fizy'ko-geologichni procesy pry rozrobci rodovy'shkh kory'sny'x kopaly'n vidkry'ty'm sposobom [A priori ranking of factors influencing physical and geological processes in the development of mineral deposits in the open method]. *Visnyk KrNU imeni My'xajla Ostrograds'kogo*, vol. 1(84), pp. 169–176. Available at: [http://www.irbis-nbuv.gov.ua/cgi-bin/irbis\\_nbuv/cgiirbis\\_64.exe?C21COM=2&I21DBN=UJRN&P21DBN=UJRN&IMAGE\\_FILE\\_DOWNLOAD=1&Image\\_file\\_name=PDF/Vkdpu\\_2014\\_1\\_27.pdf](http://www.irbis-nbuv.gov.ua/cgi-bin/irbis_nbuv/cgiirbis_64.exe?C21COM=2&I21DBN=UJRN&P21DBN=UJRN&IMAGE_FILE_DOWNLOAD=1&Image_file_name=PDF/Vkdpu_2014_1_27.pdf) (accessed 27 January 2020).
2. Bashyn's'ka I.O. (2015). Vy'kory'stannya metodu ekspertny'x ocinok v ekonomichny'x rozrakhunkakh [Using the method of expert assessments in economic calculations]. *Aktual'ni problemy ekonomiky*, vol. 7(169), pp. 408–412.
3. Agrarny'j sektor Ukrayiny' (2018). Vy'bir ty'pu pidpry'yemstva j obgruntuvannya cilej pidpry'yemny'cz'koyi diyal'nosti [Choice of type of enterprise and substantiation of goals of entrepreneurial activity]. Available at: <http://agro.ua.net/economics/documents/category-62/doc-120/> (accessed 27 January 2020).
4. Zayacz' O.I. (2016). Insty'tualizaciya konvergentny'x procesiv u regional'ny'x torgovel'no-ekonomichny'x ob'yednannya [Institutionalization of convergent processes in regional trade and economic associations]. (PhD in Economics), Kiev: Taras Shevchenko National University of Kyiv.
5. Vipreshebnik (2018). Konceptsiyi pidpry'yemny'cz'tva [Entrepreneurship concepts]. Available at: <http://ukr.vipreshebnik.ru/entsiklopediya/56-k/1265-kontseptsiji-pidpriemnitstva.html> (accessed 27 January 2020).
6. Skibicz'ky'j O.M., Matvuyeyev V.I., Shhelkunov V.I., Podryeza S.M. (2016). *Strategichne upravlinnya korporacijamy'* [Strategic management of corporations]. Kiev: Centr uchbovoyi literatury. (in Ukrainian)
7. TechTrend (2016). Texnichna ency'klopediya [Technical encyclopedia]. *TechTrend*. Kiev. Available at: <http://techtrend.com.ua/index.php?newsid=26004783> (accessed 27 January 2020).
8. Shacz'ka Z.Ya. (2018). Sutnist' definiciyi ponyattya «pidpry'yemny'cz'ka struktura» ta pidxody' do yiyi traktuvannya [The essence of the definition of "entrepreneurial structure" and approaches to its interpretation]. *Visnyk KNUVD. Seriya Ekonomichni nauky*, vol. 6(129), pp. 111–124.

**Shatska Zorina***Kyiv National University of Technologies and Design*

## **INFLUENCE OF INTEGRATING FACTORS OF MACRO ENVIRONMENT IN THE CONTEXT OF FORMATION OF BUSINESS STRUCTURES**

*The purpose of the article is to summarize the factors of the macroenvironment, which determine the integration of enterprises at different levels of the world economy and the formation business structures. The urgency of the topic is due to the need to find new directions of enterprise development in the context of internationalization and globalization of business, as creation of business structures. The factors of the macroenvironment which determine the integration processes at the enterprises are singled out. Given the fact that in conditions of high level of dynamism and uncertainty of the external environment of enterprises and a large number of factors influencing their functioning at the macro level, their influence is differentiated through groups of factors. The classification of integration macroenvironment factors causing the integration of enterprises and the formation of business structures, which are divided into the following groups: political, economic, social, technical-technological, natural- environmental. The degree of influence of external factors of the mega environment motivating enterprises to integration is determined. It is proved that the dominant influence is exerted by such factors as: the level of corruption of the authorities; stability of political legislation in the country; economic policy of the state; political course of the country; the level of shadowing of the country's economy. Generalized prerequisites for the integration of enterprises and the formation of business structures at the macro level, which include: globalization of the economy and the strengthening of global problems of mankind; creation of a new economy; dominance of large multinational corporations; the transition of world business to the use of information technology; changing views on the business process; strengthening the global convergence process; adaptation of enterprises to difficult business conditions. The practical value of the article is that the generalized integration factors of the macroenvironment and the selected prerequisites for the integration of enterprises can be applied in the practice of domestic enterprises in choosing further directions of development and formation business structures.*

**Key words:** *globalization, integration processes, enterprise, integration factors, mega environment, business structures.*

**JEL classification:** F01, F15, L26

---