

МІНІСТЕРСТВО ОСВІТИ І НАУКИ УКРАЇНИ
КИЇВСЬКИЙ НАЦІОНАЛЬНИЙ УНІВЕРСИТЕТ ТЕХНОЛОГІЙ ТА
ДИЗАЙНУ

Факультет дизайну

Кафедра дизайну інтер'єру і меблів

УДК 747.012:373.24

Дипломна бакалаврська робота

на тему:

Дизайн-проект інтер'єру закладу дошкільної освіти

Виконала: студентка групи БДі2-17

спеціальності 022 Дизайн

Івашина К.О.

Науковий керівник

к.т.н., доц. Сафронова О.О.

Рецензент _____

(прізвище та ініціали)

Київ 2021

КИЇВСЬКИЙ НАЦІОНАЛЬНИЙ УНІВЕРСИТЕТ ТЕХНОЛОГІЙ ТА
ДИЗАЙНУ

Факультет Дизайну

Кафедра дизайну інтер'єру і меблів

Спеціальність 022 Дизайн

Освітня програма «Дизайн (за видами)»

Фахове спрямування «Комп'ютерний дизайн інтер'єру і меблів»

ЗАТВЕРДЖУЮ

Завідувач кафедри

дизайну інтер'єру і меблів

_____ к.т.н., доц. Сафронова О.О.

(підпис)

“15” березня 2021 року

**З А В Д А Н Н Я
НА ДИПЛОМНУ БАКАЛАВРСЬКУ РОБОТУ СТУДЕНТУ**

Івашині Каріні Олександрівні

1. Тема роботи Дизайн-проект інтер'єру закладу дошкільної освіти.
Науковий керівник роботи Сафронова Олена Олексіївна, к.т.н., доц.
затверджені наказом КНУТД від “15” березня 2021 року № 75-уч.
2. Строк подання студентом роботи червень 2021 року.
3. Вихідні дані до дипломної роботи наукові публікації, навчальна література та дослідження дизайн-проекування інтер'єру закладу дошкільної освіти.
4. Зміст дипломної роботи (перелік питань, які потрібно розробити) Вступ, Розділ 1 Особливості дизайн-проекування закладу дошкільної освіти, Висновок до Розділу 1, Розділ 2 Концепція дизайну приміщень закладу дошкільної освіти, Висновок до Розділу 2, Розділ 3 Опис експериментального дизайн-проекту закладу дошкільної освіти, Висновок до Розділу 3, Висновки, Список використаних джерел, Додатки.
5. Дата видачі завдання: 15 березня 2021 року.

КАЛЕНДАРНИЙ ПЛАН

№ з/п	Назва етапів дипломної роботи	Терміни виконання етапів	Примітка про виконання
1	Вступ	27.04.2021	
2	Розділ 1 Особливості дизайн-проекування закладу дошкільної освіти	05.05.2021	
3	Розділ 2 Концепція дизайну приміщень закладу дошкільної освіти	11.05.2021	
4	Розділ 3 Опис експериментального дизайн-проекту закладу дошкільної освіти	18.05.2021	
5	Загальні висновки	25.05.2021	
6	Оформлення дипломної бакалаврської роботи (чистовий варіант)		
7	Здача дипломної бакалаврської роботи на кафедру для рецензування (за 14 днів до захисту)		
8	Перевірка дипломної бакалаврської роботи на наявність ознак плагіату (за 10 днів до захисту)		
9	Подання дипломної бакалаврської роботи на затвердження завідувачу кафедри (за 7 днів до захисту)		

Студент

(підпис)

К.О. Івашина

Науковий керівник
роботи

(підпис)

О.О. Сафронова

Рецензент

(підпис)

(ініціали та прізвище)

АНОТАЦІЯ

Ивашина К. О. Дизайн-проект інтер'єру закладу дошкільної освіти – Рукопис.

Дипломна бакалаврська робота за спеціальністю 022 Дизайн – Київський національний університет технологій та дизайну, Київ, 2021 рік.

У дипломній роботі надано поняття закладу дошкільної освіти і визначено його типи. Проаналізовано необхідні вимоги та норми для створення інтер'єру такого закладу. Визначено, що функціональне зонування внутрішнього простору закладу повинно відповідати основним сценаріям освітньо-виховних і розвиваючих процесів. Проведено аналіз проектування дошкільних закладів в Україні і за кордоном. На основі проведених досліджень, розроблено концепцію дизайну, в якому враховано умови психологічного і фізіологічного комфорту дитини. Сформовано технічне завдання і розроблено ескізний дизайн-проект такого закладу, якій будується у місті Дніпро. Здійснено підбір меблів, обладнання, освітлювальних приладів. Розроблено планувальні рішення основних приміщень, креслення деталей інтер'єру.

Ключові слова: ДБН, санітарні норми, дошкільна освіта, функціонування, розвиток, дослідження, дизайн-проекування, площа, центр розвитку.

АННОТАЦИЯ

Ивашина К. А. Дизайн-проект интерьера заведения дошкольного образования – Рукопись.

Дипломная бакалаврская работа по специальности 022 Дизайн - Киевский национальный университет технологий и дизайна, Киев, 2021.

В дипломной работе представлено понятие заведения дошкольного образования и определены его типы. Проанализированы необходимые требования и нормы для создания интерьера такого заведения. Определено,

что функциональное зонирование внутреннего пространства заведения должно соответствовать основным сценариям образовательно-воспитательных и развивающих процессов. Проведен анализ проектирования дошкольных учреждений в Украине и за рубежом. На основе проведенных исследований разработана концепция дизайна, в котором учтены условия психологического и физического комфорта ребенка. Сформировано техническое задание и разработан эскизный дизайн-проект такого заведения, который строится в городе Днепр. Осуществлен подбор мебели, оборудования, осветительных приборов. Разработаны планировочные решения основных помещений, чертежи деталей интерьера.

Ключевые слова: ДБН, санитарные нормы, дошкольное образование, функционирование, развитие, исследования, дизайн-проектирование, площадь, центр развития.

SUMMARY

Ivashyna K. A. Interior design project of preschool education institution - Manuscript.

Bachelor in Arts Thesis (specialty 022 Design) - Kyiv National University of Technology and Design, Kyiv, 2021.

The thesis presents the concept of preschool education and defines its types. The necessary requirements and norms for creating the interior of such an institution are analyzed. It is determined that the functional zoning of the internal space of the institution should correspond to the main scenarios of educational and developmental processes. The analysis of designing of preschool institutions in Ukraine and abroad is carried out. On the basis of the conducted researches the concept of design in which conditions of psychological and physiological comfort of the child are considered is developed. A technical task has been formed and a sketch design project of such an institution, which is being built in the city of Dnipro, has been developed. Selection of furniture, equipment, lighting fixtures

was carried out. Planning solutions for the main premises, drawings of interior details have been developed.

Key words: DBN, sanitary norms, preschool education, functioning, development, research, design, area, development center.

ЗМІСТ

ВСТУП	8
РОЗДІЛ 1 ОСОБЛИВОСТІ ДИЗАЙН-ПРОЄКТУВАННЯ ЗАКЛАДУ ДОШКІЛЬНОЇ ОСВІТИ	11
1.1 Типологічні особливості закладу дошкільної освіти	11
1.2 Загальні вимоги до проектування інтер'єру закладу даного типу	12
1.3 Основні функціонально-планувальні схеми та прийоми зонування центру дитячого розвитку	13
1.4 Вимоги до матеріалів та обладнання, декорування і освітлення	15
1.5 Аналіз аналогів дизайн-проектів об'єктів даної типології у різних країнах світу та в Україні	17
Висновок до Розділу 1	23
РОЗДІЛ 2 КОНЦЕПЦІЯ ДИЗАЙНУ ПРИМІЩЕНЬ ЗАКЛАДУ ДОШКІЛЬНОЇ ОСВІТИ	24
2.1 Загальна характеристика об'єкту проектування	24
2.2 Вихідні дані та технічне завдання до проектування	25
2.3 Опис концепції дизайн-проекту.....	27
Висновок до Розділу 2	33
РОЗДІЛ 3 ОПИС ЕКСПЕРИМЕНТАЛЬНОГО ДИЗАЙН-ПРОЄКТУ ЗАКЛАДУ ДОШКІЛЬНОЇ ОСВІТИ	34
3.1 Планувальні рішення основних приміщень	34
3.2 Креслення деталей інтер'єру.....	44
3.3 Паспорт кольорів підібраних оздоблювальних матеріалів.....	45
3.4 Специфікація матеріалів.....	46
3.5 Підбір меблів, обладнання, освітлювальних приладів.....	48
3.6 Підбір декоративних елементів	51
3.7 Перспективні зображення об'єкту проектування	53
Висновок до Розділу 3	58
СПИСОК ВИКОРИСТАНИХ ДЖЕРЕЛ.....	61
ДОДАТКИ.....	65

ВСТУП

Актуальність теми. На сьогоднішній день набувають широкого розвитку заклади дошкільної освіти, а саме приватні центри розвитку дитини. Як результат з'являються нові методи не тільки у вихованні, а й у створенні простору для навчання. Рівень закладів дошкільної освіти визначають не тільки за професіоналізмом вихователів, а й по оформленню інтер'єру закладу, де проводиться освітній процес. Проте, якщо розглядати загальний стан закладів дошкільної освіти в Україні, то більшість з них оформлені за радянськими нормами. Відомо, що на розвиток дитини у дошкільному віці впливає багато факторів, одним із головних є простір закладу в якому дитина отримує освіту. Якісний дизайн сприяє творчому розвитку дитини, тому потрібно створювати сучасний яскравий дизайн з використанням нових тенденцій.

Центри розвитку дітей особливо популярними стали у період пандемії, коли державні зачиняються на карантин, щоб не зупиняти розвиток своєї дитини і не ізолювати її від спілкування з однолітками, на зміну приходять приватні центри розвитку дитини, які строго дотримуються усіх санітарних вимог і не створюють скупчення дітей у приміщенні, оскільки групи складаються з 15 і менше чоловік, а час перебування в них сягає до 4 годин в день.

Використання в дизайні інтер'єру нових тенденцій, нових концепцій та цікавих кольорів – відіграє важливу роль у сфері розвитку закладів дошкільної освіти. Також це відбивається на психологічному і моральному стані відвідувачів та слугує отриманню естетичного задоволення від дизайну приміщень.

Серед останніх робіт, що стали теоретичним підґрунтям проведеного дослідження, можна виділити роботу Новосельчука Н. Є., в якій розглянуто питання організації інформаційно-навчального простору засобами дизайну в інтер'єрах закладів дошкільної освіти [9]. На думку автора, для стимулювання пізнавальної, емоційної, рухової, розумової діяльності дітей,

потрібно збагатити простір розвиваючими та інформаційно-навчальними елементами. Особливу увагу, вивченню середовища дошкільних закладів, приділяє В. А. Ясвін, який, при аналізі ряду освітніх середовищ минулого, розглянув праці таких авторів, як Я. А. Коменський, Д. Локк, А. С. Макаренко, І. Г. Песталоцці, Ж. Ж. Руссо. У підсумку, опираючись на праці класиків, В. А. Ясвін вважає, що під освітнім середовищем впливів і умов формування дитини як особистості, сучасні діти розвиваються швидше і раніше відчувають потрібність у нових враженнях і емоціях [35].

Мета дослідження. Визначити концепцію дизайну центру розвитку дитини і розробити експериментальний дизайн-проект закладу дошкільної освіти, який забезпечить усі потреби для здобування нових знань.

Об'єкт дослідження: інтер'єр закладу дошкільної освіти.

Предмет дослідження: основні напрями розвитку дитини у дошкільному віці; особливості дизайну інтер'єру та використання новітніх технологій у створенні простору закладу даного типу.

Завдання дослідження.

1. Аналіз наукових джерел за темою дослідження;
2. Аналіз нормативних вимог до проектування об'єктів даної типології;
3. Аналіз і узагальнення досвіду проектування і дизайну закладу дошкільної освіти;
4. Визначити особливості дизайну закладів дошкільної освіти;
5. Розробити концепцію дизайну приміщень закладу дошкільної освіти і експериментальний дизайн-проект такого закладу.

Методи дослідження: аналіз досвіду проектування, синтез висновків і пропозицій, зрівняльний аналіз, літературно-системний аналіз наукових джерел, метод комп'ютерного моделювання [21].

Інформаційна база дослідження. Питанням організації внутрішнього простору закладів дошкільної освіти присвячені праці: О.О. Сафронової,

І.В. Антоненко, Р.М. Агліулліна, Д.Ю. Косенко, Т.В. Булгакової, Д.Ю. Косенко, В. А. Явіна.

Наукова новизна дослідження. Поглиблене вивчення особливостей дизайну інтер'єру закладів дошкільної освіти. Розширення знань у сучасних підходах та засобах проектування простору для дітей.

Практична цінність. Практична цінність роботи полягає у тому, що її результати можна використовувати на практиці, в проектуванні сучасних закладів дошкільної освіти.

Апробація результатів дослідження. Результати даного дослідження апробовані в участі у XXXVIII Міжнародній науково-практичній інтернет-конференції «Проблеми та перспективи розвитку сучасної науки в країнах Європи та Азії», яка проходила 31 травня 2021 року.

Публікації. За матеріалами доповіді опубліковані тези: Особливості дизайну інтер'єру інклюзивного закладу дошкільної освіти (Додаток А).

РОЗДІЛ 1

ОСОБЛИВОСТІ ДИЗАЙН-ПРОЄКТУВАННЯ ЗАКЛАДУ ДОШКІЛЬНОЇ ОСВІТИ

1.1 Типологічні особливості закладу дошкільної освіти

Заклад дошкільної освіти - це навчальний заклад, що забезпечує реалізацію права дитини на здобуття дошкільної освіти, її фізичний, розумовий і психологічний розвиток, соціальну адаптацію та готовність продовжувати освіту [17]. За потреби громадян України, створюються такі заклади дошкільної освіти:

- ясла для дітей віком від 1 до 3 років;
- ясла-садок для дітей від 1 до 6 (7) років;
- дитячий садок для дітей віком від 3 до 6 років;
- ясла-садок компенсуючого типу для дітей з особливими освітніми потребами віком від 2 до 7 (8) років;
- будинок дитини для медико-соціального захисту дітей-сиріт, а також для дітей з фізичними та (або) інтелектуальними порушеннями від народження до 3 (для здорових дітей) та до 4 (для хворих дітей) років;
- дитячий будинок інтернатного типу;
- ясла-садок сімейного типу для дітей віком від 2 місяців до 6 (7) років;
- ясла-садок комбінованого типу віком від 1 до 6 (7, 8) років;
- центр розвитку дитини.

Тип даного об'єкта – центр розвитку дитини, в якому забезпечується фізичний, розумовий і психологічних розвиток, корекція психологічного і фізичного розвитку, оздоровлення дітей, які відвідують інші навчальні заклади чи виховуються вдома. Центр розвитку дитини розрахований на дітей віком від 3 до 6 (7) років з короткотривалим терміном перебування – до 4 годин. Заклад дошкільної освіти має у собі групи які формуються за віком (одновіковим, різновіковим). Основними завданнями центру – є адаптація дитини до умов навчання та спілкування з викладачами і однолітками; розвиток дитини відповідно до її талантів та здібностей; надання комплексної педагогічної та

психологічної допомоги, які потребують фізичного або розумового розвитку; взаємодія з громадськими організаціями з метою сприяння всебічного розвитку дитини; продовження експериментальної та інноваційної діяльності. У центрі можуть функціонувати такі групи: підготовки до шкільного навчання; художньо-естетичного розвитку (група включає в себе зображувальну, музичну, театралізовану, художньо-мовну діяльність, які задовольняють потребу дітей у самовиявленні) [28], фізично-оздоровчого розвитку (група передбачена для виховання у дітей потреби у щоденній рухливій діяльності, розвивати фізичні якості, підтримувати інтерес до різних видів спорту, занять фізкультурою) [25], музичного спрямування (основним завданням – виховання в дітях життєвої мистецької активності, розвиток музичних здібностей) [10]; групи спрямовані для корекції психологічного та фізичного стану дитини (в такі групи входять: казко-терапія, піско-терапія, дихальні практики). Також, може бути організована робота клубів та гуртків, найбільш поширеними є гуртки естетичного циклу – образотворча діяльність, художня праця, ігри на музичних інструментах, хореографія, театральні і вокальні групи; спортивні – гімнастика, акробатика, настільного тенісу.

1.2 Загальні вимоги до проєктування інтер'єру закладу даного типу

Заклади дошкільної освіти потрібно проєктувати згідно з ДБН та ДСанПіН [17, 18]. Загальними вимогами до проєктування інтер'єру закладу даного типу є:

- висота від підлоги до стелі не менше ніж 3 м;
- приміщення для груп короткотривалого перебування дозволяється розміщувати на першому-другому поверхах житлових будинків, з окремим входом від житлової території;
- головний вхід у приміщення проєктується з тамбуром, який веде до вестибюлю, площа тамбуру на одну групу має бути не менше 4 м²;
- мінімальний склад приміщень у закладі даного типу: роздягальня, ігрова, туалет для дітей, персоналу, підсобні приміщення;
- площа приміщення не менше 6 м² на одне місце;

- обладнання закладів дошкільної освіти слід проєктувати із сертифікованих матеріалів згідно з вимог ДСанПіН;
- при кожному залі для ігор і занять потрібно передбачати комори площею до 6 м²;
- стіни у приміщенні повинні бути гладенькими та вологостійкими;
- парти повинні розміщуватися на відстані 1 м від вікна, щоб світло падало на робочу поверхню зліва для праворуких дітей, для ліворуких – з правого боку;
- відстань між рядами повинна бути не менше 0,5 м, а між першими партами і дошкою – 2,5 – 3,0 м;
- у туалетах недоцільно улаштовувати сходи, пороги або будь-які перепади рівнів підлоги [9].

1.3 Основні функціонально-планувальні схеми та прийоми зонування центру дитячого розвитку

При проєктуванні громадських будівель доцільно проводити функціональне зонування, тобто розподіл простору на зони виходячи із їхніх внутрішніх взаємозв'язків. Виокремлюють два види функціонального зонування: горизонтальне і вертикальне. До даного типу об'єкту використовується горизонтальне зонування, коли усі внутрішні приміщенні і комунікації розташовуються у горизонтальній площині.

Зонування кімнати або приміщення дозволяє вирішити такі завдання: поділ простору кімнати на різні за функціональним призначенням зони, відділення головної зони від загальної; зміна функціонального призначення кімнати в залежності від часу доби; створення оптичної ілюзії – маленьку кімнату зробити великою і навпаки [7].

Дослідження Реджо Емілії, щодо впливу навколишнього функціонального зонування середовища, виділяє такі аспекти які важливі для розвитку дітей:

- естетика – красиве і світле місце відображає життя та інтереси людей, які відвідують цей простір;

- активне навчання – середовище стимулює до розумового розвитку дітей;
- взаємозв'язок – важливість взаємозв'язку матеріалів з іншими матеріалами та зв'язки між дитячим світом та теорією;
- адаптивність – довкілля не є статичним, а відповідає потребам дітей та їхнім інтересам.

Взаємозв'язок функціональних зон вважається важливим для забезпечення того, щоб об'єкти працювали ефективно, одночасно сприяючи атмосфері доброзичливості та натхнення [38].

Виділяються основні функціональні зони в закладах дошкільної освіти:

- вхідна зона;
- гардеробна;
- громадський простір;
- зони розвитку;
- зона надання послуг;
- зона адміністрації.

Формування дитячого простору здійснюється за «сценарним» методом. Це метод прогнозування, що ґрунтується на послідовному формуванні зон за поставленим сценарієм. Процес підготовки сценарію складається з таких етапів:

1. Створення уявлення цілі функціонального зонування;
2. Визначення «відправної точки», з якої починається розробка;
3. Оцінка критерій та базових посилянь;
4. Визначення цілей сценарію;
5. Визначення механізмів, через які система може змінюватися;
6. Розробка сценарію функціонального зонування, в тому числі альтернативних варіантів.

1.4 Вимоги до матеріалів та обладнання, декорування і освітлення

Вимоги до матеріалів та обладнання:

- меблі у закладах дошкільної освіти підбираються відповідно віку і зросту дітей (розміри меблів відповідно віку дитини наведені у рис.1.1);

ПІДБІР МЕБЛІВ для дітей дошкільного віку

Група меблів	Маркування кольорове	Зріст дитини, мм	Висота стола над підлогою, мм	Висота стільця над підлогою, мм
00	Зелений	до 850	340	180
0	Білий	з 850 до 950	400	210
1	Жовтогарячий	з 950 до 1160	460	260
2	Фіолетовий	з 1160 до 1210	530	310
3	Жовтий	з 1210	590	350

Рис. 1.1 Підбір меблів для дітей дошкільного віку.

- приймальні та роздягальні повинні бути обладнані гардеробом чи шафами для зберігання верхнього одягу дітей, лавами і за необхідності умивальником;
- у групових приміщеннях вздовж вікон дозволяється установлювати столи для настільних ігор;
- у туалетних кімнатах розміщують сушарки для рук;
- рекомендується встановлювати куточки природи, догляд яких здійснюється персоналом;
- у виробництві для корпусних меблів слід використовувати такі матеріали – деревостружкові та деревоволокнисті плити, фанера, натуральна деревина, матеріал на основі різноманітних зв'язуючих матеріалів;
- слід використовувати оздоблювальні матеріали та покриття: плівки, ламінат, паперово-шаровий пластик, декоративні паперові покриття,

лаки, фарби;

- матеріали для м'яких меблів – пінопласти, піногума, оббивні тканини: штучна і натуральна шкіра, синтетичні та натуральні обтяжні матеріали.
- стіни приміщень повинні бути матовими, гладкими і забезпечувати можливість вологого прибирання, їх слід фарбувати у пастельні відтінки, не рекомендується використовувати шпалери для оздоблення стін у головних приміщеннях;
- стіни в туалетах потрібно облицьовувати гладкою плиткою на висоту 1,8 м;
- підлога у залах для фізкультурних занять допускається паркетна, у туалетах слід передбачати з керамічної плитки з неслизькою поверхнею або мозаїчного бетону, в технічних приміщеннях з цементу, а в решти з лінолеуму;

Вимоги до освітлення:

- природне освітлення повинні мати групові осередки, зали для музичних та фізкультурних занять, кабінети для роботи з комп'ютерами; без природнього освітлення можуть функціонувати комори, роздягальні, буфети, туалети і інші допоміжні приміщення;
- у дошкільних закладах дозволяється використовувати метало-пластикові вікна;
- від перегрівання приміщення рекомендується передбачати вертикальні жалюзі, козирки, штори, допускається використовувати льняні і бавовняні штори, що мають достатній ступінь пропускання рівня;
- вікна не дозволяється затінювати квітами, вазонами;
- джерела штучного освітлення повинні забезпечувати достатнє та рівномірне освітлення усіх приміщень, лампи мають бути білого або тепло-білого кольору (див. рис. 1.2);
- забороняється використання ксенонових ламп;

НОРМАТИВИ
штучної освітленості основних приміщень

Найменування приміщень	Освітленість не менше (лк)	Горизонтальні поверхні, де замірюються рівні освітленості
Приймальня, роздягальня	200	На підлозі
Групові, ігрові, кімнати для використання комп'ютерної техніки, ігротека	300	На підлозі
Спальня	150	На підлозі
Зали для музичних та фізкультурних занять, кімнати для використання технічних засобів навчання	400	На підлозі
Зал басейну	150	На поверхні води
Туалетна	75	На підлозі
Буфетна	200	0,8 м над підлогою
Медичний кабінет, кабінет лікаря	300	0,8 м над підлогою
Ізолятор	200	На підлозі

Рис. 1.2 Нормативи штучної освітленості основних приміщень.

- електричні розетки та вимикачі встановлюються на висоті 1,8 м від підлоги, у приміщеннях із постійним перебуванням дітей необхідно передбачити встановлення захисної засоби на розетки.

1.5 Аналіз аналогів дизайн-проектів об'єктів даної типології у різних країнах світу та в Україні

Центр розвитку дитини «Лісова Мавка» у місті Київ (див. рис.1.3).

Заклад «Лісова Мавка» знаходиться у центрі міста Києва. Затишний, лаконічний, просторий і простий – так можна описати атмосферу у центрі для розвитку дитини. У інтер'єрі закладу є явні ознаки скандинавського стилю: стіни білого кольору, розбавлені малюнками казкових створінь з гіпоалергенної фарби; підлога виконана з натуральної деревини; усі меблі для використання дітьми з деревини. Оскільки приміщення знаходиться на першому поверсі

багатопверхової будівлі, у щільно забудованому районі, і з вулиці в приміщення потрапляє занадто мало світла, то за дизайнерським задумом вікна закриваються шторою і було продумана зручна система освітлення.

У центрі функціонують чотири основні напрямки розвитку дитини – фізичний, психологічний, творчий, розумовий. Відводити дитину в центр розвитку можна як на чотири години, так і на цілий день. Кожного тижня проводяться майстер класи для батьків, під час яких у сусідній кімнаті з їхніми дітьми займаються вихователі.



Рис. 1.3 Центр розвитку дитини «Лісова Мавка»: а) місце для перекусу; б) зона розумового розвитку; в) зона творчого розвитку; г) місце для відпочинку.

Центр розвитку дитини «Дивосвіт» (див. рис.1.4).

Центр знаходиться у місті Вінниця, у ньому функціонують групи для розвитку дітей дошкільного віку, 40 гуртків і секцій, також надається психологічна допомога дітям, є заняття з логопедом. У закладі створена спокійна атмосфера і закладені основні принципи універсального дизайну. Стіни пофарбовані у кольори теплих відтінків але й присутні яскраві акценти, підлога вкрита пофарбованою натуральною паркетною дошкою. У інтер'єрі використовується система модульних меблів, які можуть трансформуватися в залежності від потреб. Кожний кабінет для занять розфарбований різними відтінками кольорів і зображено різні форми. Планування закладу здійснено так, що усі приміщення для занять розташовані біля зовнішніх стін, у яких встановлено широкогабаритні вікна, тому приміщення достатньо освітлене протягом цілого дня. Заклад являється популярним у своєму місті і отримує тільки позитивні відгук.

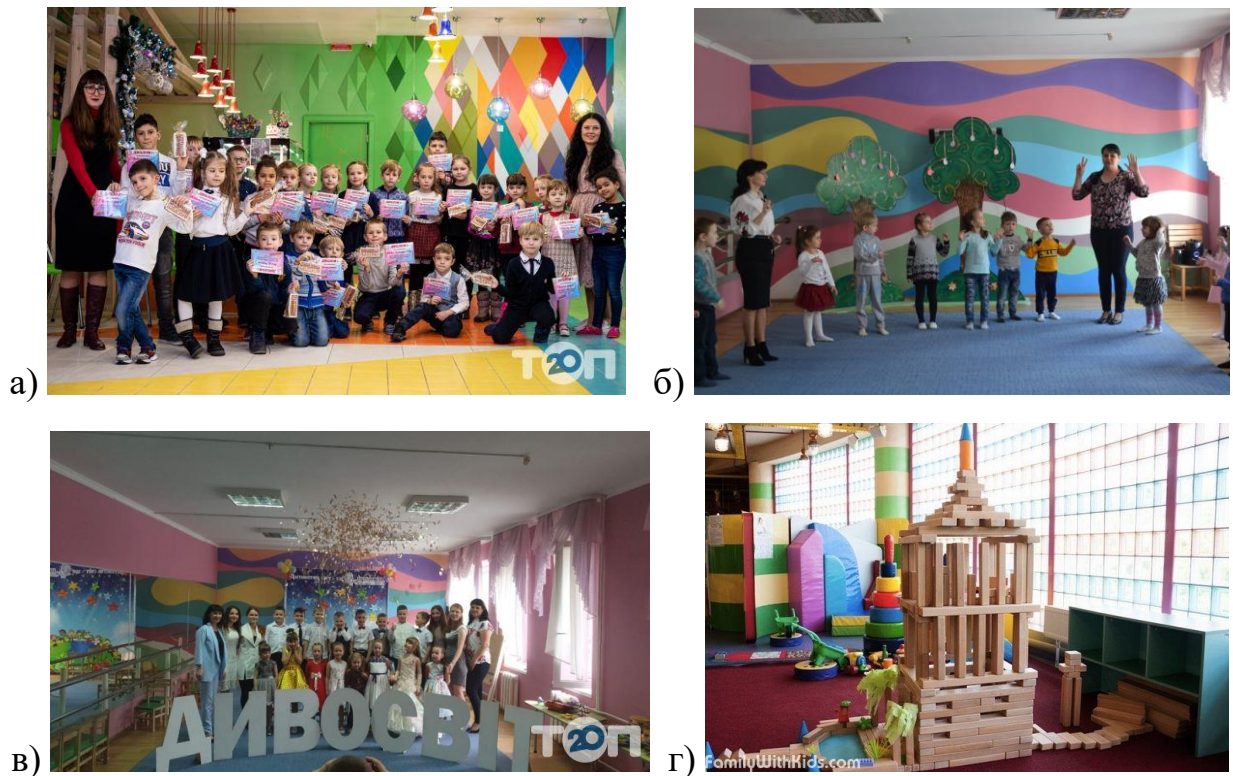


Рис. 1.4 Центр розвитку дитини «Дивосвіт»: а) зона фізичного розвитку; б) зона сенсорного розвитку; в) загальний вигляд кабінету; г) ігрова зона.

Дитячий садок Хефей у Китаї (див. рис.1.5).

Ділянка розташовується біля перехрестя. Беручи до уваги головне шосе та місцеве бюро екологічного середовища поблизу, проєкт застосовував огорожувальне просторове розташування, щоб позбутися будь-яких негативних впливів від цих умов ділянки. Для забезпечення годин сонячного світла, необхідних для активності дітей, триповерхове велике приміщення на півночі визначено як основний навчальний простір. Загальна форма об'єднана двома окремими пандусами, які з'єднують тераси даху різної висоти, що створюють суцільний відкритий простір. В результаті, крім того, щоб насолоджуватися відповідними ігровими майданчиками на відкритому повітрі, діти кожного поверху можуть спілкуватися з більшою кількістю друзів, коли вони підходять до верхнього або нижнього рівня.

У приміщенні всі кімнати розташовані з одного боку коридору, щоб максимізувати ефективність природного освітлення та вентиляції. В дизайні інтер'єру переважають м'які цукеркові кольори та кругові дуги. Завдяки своїй теплій та безпечній атмосфері, делікатний, але сміливий результат задовольнить усі милі уявлення дитини про світ.

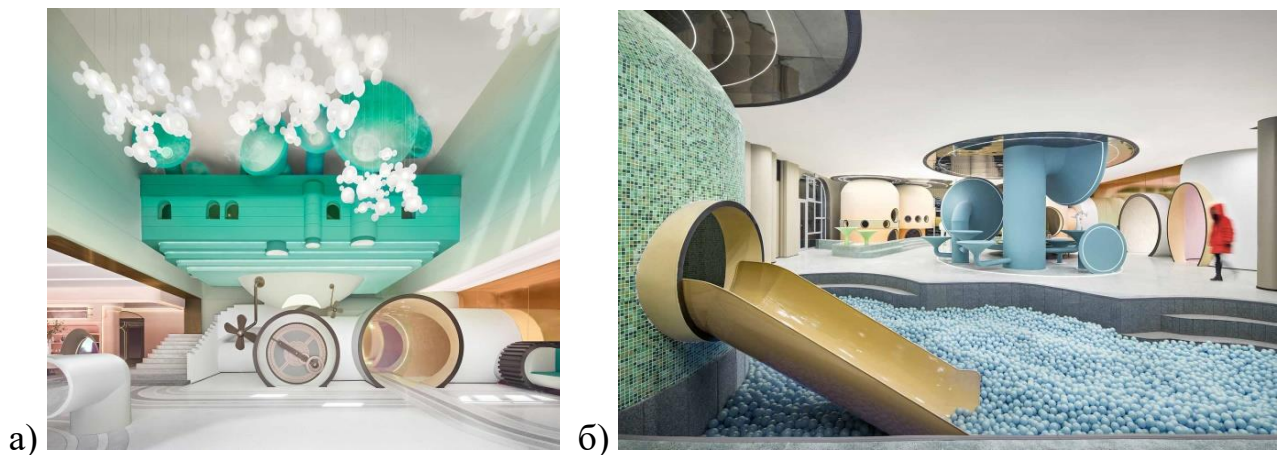




Рис. 1.5 Дитячий садок Хефей: а) зона творчого розвитку; б) ігрова; в) загальний вигляд закладу дошкільної освіти; г) вхід у заклад.

Дитячий садок «Hengxin Fenghua Shangpin» у Китаї (див. рис.1.6).

Діти мають нескінчену уяву і вона безцінна. Садок «Hengxin Fenghua Shangpin» надає можливість розвивати творче мислення та уяву. Дизайнери створили чарівний світ для дітей, у якому вони не тільки здобувають знання, а й можуть надихатися простором та фантазувати. У закладі створено кольорові лінзові моделі, які доповнюють стельові світильники та ліхтарі, як декоративний елемент, вкраплений у кожен куточок внутрішнього простору. Ніжно-рожевий, блакитний та світло-зелений, ці свіжі кольори гармонійно поєднуються, виглядають надзвичайно спокійними в жвавій загальній атмосфері. Круглі форми плавно перетікають з однієї в іншу та сприяють сенсорному розвитку дітей.



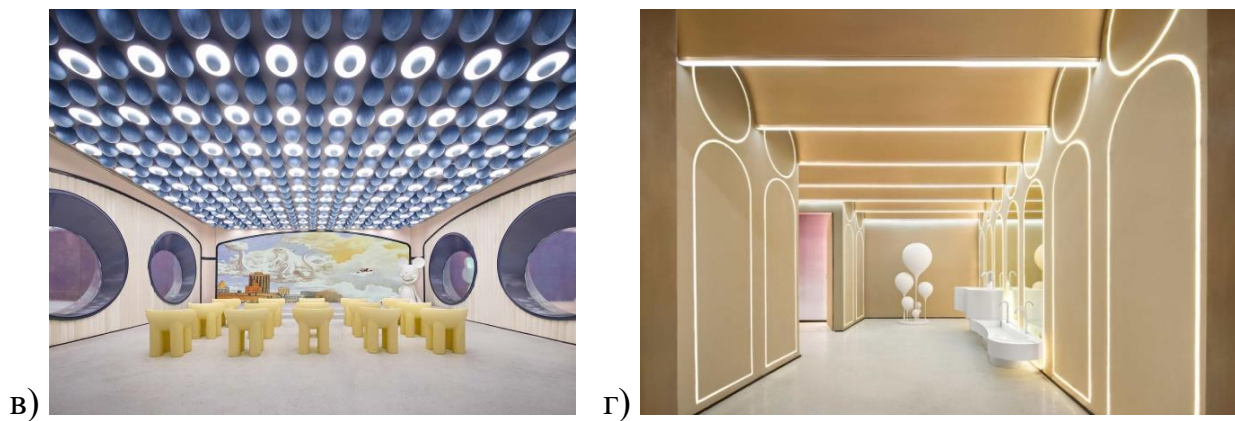


Рис. 1.6 Дитячий садок «Hengxin Fenghua Shangpin»:

- а) загальний вигляд вхідної зони; б) кімната для сенсорного розвитку;
в) театральна зала; г) санвузол.*

Висновок до Розділу 1

Таким чином, у першому розділі наведено результати дослідження досвіду проектування закладу дошкільної освіти. Виявлено типологічні особливості, у яких визначили, що короткотривалі групи створюються для адаптації дітей до умов навчання і можуть поєднуватися з іншими формами навчання. Заклади з короткотривалим перебуванням (до 4 годин) відрізняється від інших дошкільних закладів функціональним зонуванням, кількістю приміщень, відсутністю кімнат для сну, їдальні, ігрового майданчика біля приміщення; заклади даного типу можуть розташовуватися на першому поверсі багатоповерхової споруди, коли інші типи закладів повинні знаходитися в окремо стоячому приміщенні.

Проаналізовано загальні вимоги будівельних, санітарно-гігієнічних норм, вимоги щодо матеріалів, освітлення та обладнання для проектування, аналіз показав, що вимоги до проектування закладів дошкільної освіти короткотривалого перебування не відрізняються від загальноприйнятих норм. Описано метод сценарію, за яким здійснюється функціональне зонування та наведено перелік зон, з яких складаються центри розвитку дитини.

Зроблено аналіз аналогів проектування центрів розвитку в Україні та за кордоном, він показав, що заклади даної типології почали функціонувати недавно, але швидко набирають обертів у розвитку і використанні сучасних стилів дизайну. Дизайн закладів дошкільної освіти за кордоном виглядає сучаснішим і яскравішим ніж в Україні. Зарубіжний досвід показує, що важливо створювати єдиний простір, використовувати сучасні стилі інтер'єру і поєднувати їх; важливо проявляти сміливість у створенні дизайну простору для дітей.

РОЗДІЛ 2

КОНЦЕПЦІЯ ДИЗАЙНУ ПРИМІЩЕНЬ ЗАКЛАДУ ДОШКІЛЬНОЇ ОСВІТИ

2.1 Загальна характеристика об'єкту проєктування

Обране приміщення було взято з архітектурного бюро МОДУС, будівля являється окремо стояча та одноповерхова, її загальна площа – 247,28 м², висота від чистої підлоги і до чистої стелі 3000 мм. Будівля планується зводитися у 2022 році.

Функціональне призначення об'єкту: заклад дошкільної освіти, а саме центр розвитку дитини.

Загальна характеристика середовища: приміщення планується зводитися у місті Дніпро біля парку імені Богдана Хмельницького на вулиці Січових Стрільців (Рис.2.1). Територія навколо будівлі буде огорожена невеликим парканом з підсвіченням яке реагує на рух. Приміщення буде добре освітленим завдяки широким вікнам, які виходитимуть на паркову зону. Мікроклімат приміщення помірний. Будівлю зводитимуть з каркасно-монолітної конструкції на рівнині з великою кількістю дерев.

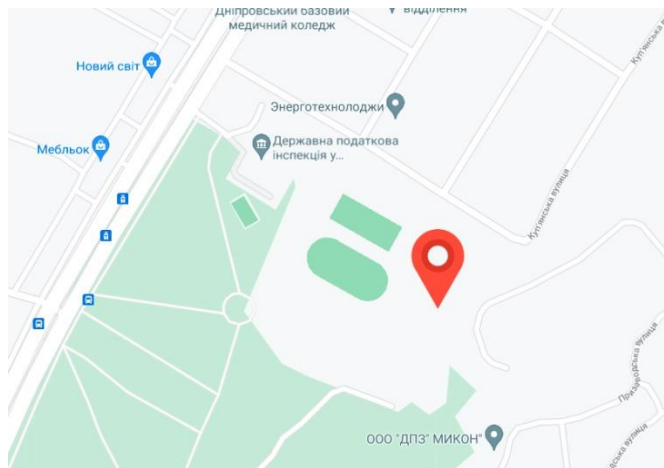


Рис. 2.1 Місце розташування об'єкту.

Соціальне середовище: адміністрація закладу, педагоги, психологи, діти дошкільного віку, батьки дітей, прибиральниці, рідше аніматори.

Майбутнє планування приміщення буде передбачати максимальне звільнення від гострих кутів. За вдалим проєктом архітектора, усі функціонуючі

кімнати розташовані так, що денне світло заповнює більшу частину приміщення, це стимулює відвідувачів і працівників закладу до роботи та розвитку, надає багато енергії. Дана будівля являється гарним прикладом поєднання квадратної та круглої форм.

2.2 Вихідні дані та технічне завдання до проєктування

Адреса об'єкта: м. Дніпро, вул. Січових Стрільців.

Назва об'єкта: центр розвитку дитини «Bubble gum».

Опис об'єкта: одноповерхова будівля розташована біля парку імені Богдана Хмельницького. Поблизу даного об'єкта розташовані комерційні та багатоповерхові житлові будинки. Будівля знаходиться не далеко від центру міста, дібратися можна як на машині, так і пішки. Загальна площа 247,28 м², висота від підлоги до стелі 3000 мм, висота до підвіконня 300 мм, висота дверних отворів 2200 мм. Кількість кімнат до демонтажу – 15.



Рис. 2.2 Обмірний план приміщення.

Призначення об'єкта: заклад дошкільної освіти – центр розвитку дитини.

Загальна площа функціональних зон:

- рецепція – 6,20 м²;
- зона очікування для батьків – 13,10 м²;
- гардеробна – 7,14 м²;
- санвузол – 17,08 м²;
- зона творчого і психологічного розвитку – 40,20 м²;
- ігрові зони – 15,20 м²;
- зона розумового розвитку – 39,76 м²;
- зона для фізичного розвитку та ігор – 52,33 м²;
- кабінет адміністратора – 8,11 м²;
- підсобні приміщення – 8,67 м²;
- комора для зберігання інвентарю – 7,36 м².

Завдання на проєктування: Зробити перепланування даного об'єкту, зменшити кількість кімнат, розподілити простір на основні і допоміжні приміщення та розробити дизайн таких зон:

1. рецепція;
2. зона очікування для батьків;
3. зона творчого і психологічного розвитку;
4. зона розумового розвитку;
5. зона для фізичного розвитку та ігор;
6. ігрові зони.

Розробити єдину концепцію дизайну інтер'єру у закладі дошкільної освіти. Підкреслити заокруглені стіни і максимально закрити гострі кути. Наповнити інтер'єр предметами круглих форм. Для трьох головних зон розвитку дітей розробити цілісний простір, який повільно буде переходити від гри до навчання.

2.3 Опис концепції дизайн-проєкту

У даному дизайн-проєкті використовується стиль нео-мемфіс. Стиль трактується як протистояння модерну і мінімалізму. Він виник у Мілані завдяки групі дизайнерів «Мемфіс», яку створив італійський архітектор Еttore Соттсасс. Її назву було взято із пісні Боба Ділана – *Stuck Inside of Mobile with the Memphis Blues Again*. Як і всі постмодерністи, члени групи «Мемфіс» намагалися втекти від загальноприйнятих стандартів, цей стиль завжди привертав відсутністю звичних обмежень і чітких канонів. Дизайнерська група «Мемфіс» проіснувала всього вісім років, але встигла внести вклад в історію світового дизайну і стала частиною культури.

Вибух фарб, політ фантазій і ніяких обмежень – цей стиль створений не тільки для квартир, а й добре вписується в інтер'єр дитячих закладів. Характерні риси стилю: насиченість кольору, яскраві контрасти, заокруглені об'ємні форми, геометрія, шахова дошка, імітування природніх мотивів, оптичні ілюзії. Усі риси стилю підходять для створення дитячого простору. Використовувати різні кольори буде не тільки пізнавальним для дітей, а ще підніме настрій і зробить навчання продуктивним і цікавим. У обраному стилі не можливо перебільшити із елементами декору, велика кількість фігур різної величини у приміщенні сприяє сенсорному розвитку, також у такій атмосфері добре розвивається творча уява дітей.

Мемфіс – це стиль, який грає в інтер'єрі і з ним можна грати. Тому, розмежування простору між начальною і ігровою зонами можна досягти завдяки формам і кольору. Кожній зоні відповідає певний колір: яскраві кольори – ігрові зони і зони фізичної активності, показують, що тут можна створювати шум. Приглушені, пастельні відтінки підштовхують на спокійну поведінку. Для забезпечення комфорту такі зони мають відділятися між собою не високими перегородками таким чином, створюється відчуття окремого простору у кожній зоні і дозволяє вихователю бачити, що відбувається в групі без перешкод [30].

2.3.1 Кольорове рішення

Проаналізувавши наукову літературу, виявлено, що колір грає важливу роль

у житті дитини, впливає на її поведінку та настрій, також, звернувши увагу на дитячі малюнки, можна виявити майбутній характер дитини, за допомогою кольору діти у дошкільному віці сприймають оточуюче їх середовище та виражають свої емоції, може посилюватися мозкова діяльність [4,5]. Діти інстинктивно тягнуться до тих кольорів, які їм приємні на даному етапі розвитку.

Залежно від ситуації, в якій вони використовуються, кольори можуть спричинити позитивні або негативні ефекти. Кожен колір, який використовується в кімнаті сам по собі, з очікуванням створення позитивного ефекту, несе за собою можливість викликати негативну реакцію. Вплив надмірних подразників може спричинити зміни в режимі дихання, пульсу, кров'яному тиску та напрузі м'язів. З іншого боку, занадто мало подразників може призвести до занепокоєння, безсоння, надмірної емоційної реакції, втрати концентрації уваги та нервозності. Для прикладу, повністю біле середовище призводить до відсутності стимулу, і це, всупереч очікуванням, не викликає збалансованого або нейтрального ефекту.

Наукові дослідження демонструють, що кольори впливають не тільки на зовнішній шар мозку, але і на всю центральну нервову систему. Помічено, що пульс гіперактивної дитини заспокоюється в кімнаті, пофарбованій у синій або рожевий кольори. Коли колір передається від ока до мозку, мозок виділяє гормон, що впливає на емоції, ясність розуму та рівень енергії. Негативні та позитивні психологічні ефекти кольорів можуть спостерігатися у людей на основі їхніх комбінацій. Хоча немовлята почуваються неспокійно в кімнаті переважно жовтого кольору, але вони можуть відчувати себе спокійно в кімнаті пофарбованій у поєднання синього, зеленого і жовтого кольорів [32].

Колір наділений великою символікою і сприймається кожним по різному, але більшість досліджень виділяють такі значення кольорів для дітей: (див. рис.2.3).

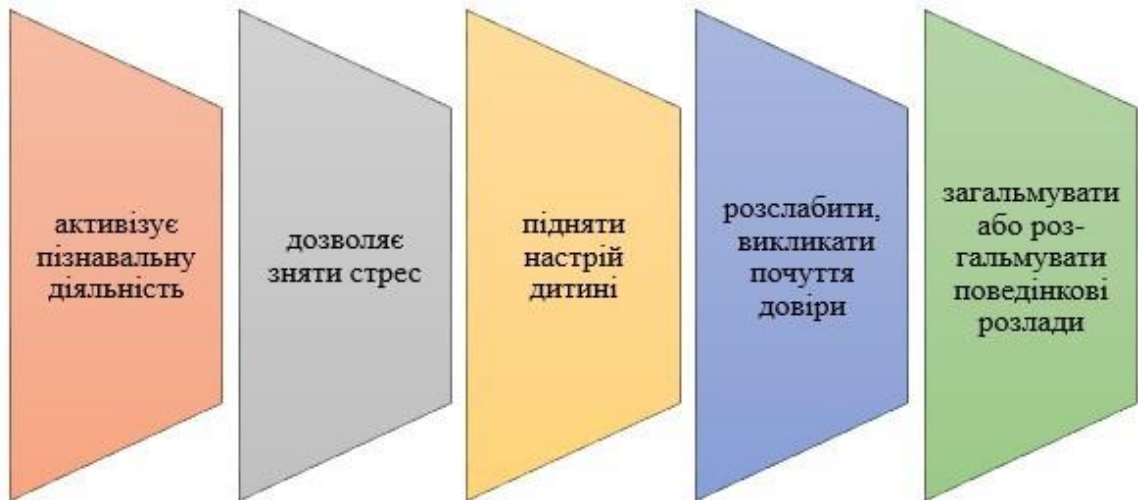


Рис. 2.3 Вплив кольору на дитину.

У даному дизайн-проекті використовуються відтінки: рожевого, блакитного, синього, жовтого. Спираючись на психологію кольору, рожевий втілює у собі рівновагу і доброту, він заспокоює та підвищує рівень стійкості до стресу, покращує настрій. Відтінки рожевого кольору переважно будуть використовуватися у ігровій та зоні творчого і психологічного розвитку. Підсвідомо колір буде стримувати дітей від прояву агресії і викликати позитивні емоції. Відтінки блакитного кольору не викликають навантаження на нервову систему, не сприяють концентрації уваги, тому використовуватимуться у ігрових зонах і на рецепції. Для розслабленості і створення спокійної атмосфери, блакитний колір буде використаний у зоні очікування. Синій колір викликає прагнення до спілкування і активної діяльності в колективі, сприяє зібраності. Відтінки синього будуть використовуватися переважно у зонах розумового і творчого розвитку, а саме на стінах і підлозі. Жовтий колір – це відчуття гармонії, стабільності, колір піднімає настрій і сприяє активності дитини; використовується в усіх зонах. Відтінки жовтого будуть присутні у зоні творчого розвитку, вони будуть сприяти гарному настрою і розвивати творчі здібності дитини.

2.3.2 Формоутворення

Форма – це те, що дає можливість викликати у дитини емоцію, а формоутворення – це те, що задає форму в інтер'єрі. За допомогою форм діти у

дошкільному віці розвивають сенсорні уміння, вони починають вивчати і відрізняти предмети за величиною, формою, кольором, розташуванням у просторі [12].

У дизайн-проекті закладу дошкільної освіти в більшості використовуються круглі форми. Ритм задають стіни круглих форм, від них відштовхуються сфери різної величини і переходить цей танок на круглі столи і стільці у кімнатах. Концепція дизайну полягає у відображенні мильних бульбашок на стінах, на стелі і в інтер'єрі. У зоні творчого розвитку та ігровій розташовуються бульбашки різних кольорів, до яких можна підійматися по драбинці, в які можна заходити і залазити на них, кожна бульбашка підсвічується світлодіодною стрічкою, ніби відірвані від стін. На рецепції з'єднані металеві труби, які від підлоги, по стіні перетікають на стелю, створюють відчуття легкості і спокою. Круглі підвісні крісла, які пересуваються по направляючих, створюють легку атмосферу і адаптацію до різних умов розумового розвитку. Ідея дизайну полягає у створенні атмосфери дитячої легкості, доброти і безмежної фантазії.



Рис. 2.4 Асоціативний ряд до дизайн-проекту закладу дошкільної освіти.

2.3.3 Створення психологічно-комфортних умов для дітей

На першому місці, у вихованні дитини, стоїть турбота про її психічне здоров'я. Здоров'я дитини – це, перш за все, оптимальний рівень досягнутого розвитку – сомато-фізичного, психологічного і особистісного, його відповідність до хронологічного віку; це позитивна психічна і соціальна адаптація; здатність до формування оптимальних адаптаційних і компенсаторних реакцій в процесі росту [3, 13]. Щоб дитина виросла без відхилень у психологічному розвитку, застосовують такі принципи:

- принцип психологічного комфорту, що передбачає усунення усіх чинників які викликають стрес, створення атмосфери, яка розковує дітей, і в якій вони відчують себе як вдома – це відображується у облаштуванні інтер'єру меблями, які будуть спонукати до вільного потоку думок і у використанні кольорів пастельних відтінків;
- принцип гуманізації освіти, що вимагає гуманного, шанобливого ставлення до дитини, поваги її прав;
- принцип урахування вікових особливостей дітей дошкільного віку, що передбачає дотримання законів і механізмів розвитку дитини в дошкільному віці;
- принцип особистісної орієнтації – пристосування середовища до особливостей дитини: здібностям, схильностям, інтересам, можливостям;
- принцип вільного ефективного розвитку, який передбачає створення для дитини атмосфери радості, активності і захопленості, свободи вибору.

Середовище, яке оточує дітей, безпосередньо впливає на їх психологічний стан. Генрі Санофф виявив: коли сфери діяльності дітей просторово чітко визначені, то діти більш зібрані у такому середовищі, їх поведінка стає задовільною і вони легко ідуть на контакт, відчують себе в безпеці та встановлюється стабільний рівень самооцінки, оскільки вони здатні

зорієнтуватися в обстановці самостійно. Також відмічено, що на психологічний стан дитини можуть впливати висота стін, їх колір і текстура [39]. Кеннеді запропонував чотири характеристики для центру розвитку для дітей: обстановка у закладах має бути домашньою, повинні мати відкрите відношення до природнього світу і забезпечувати загальну різноманітність, тобто створювати різні рішення дизайну у функціональних зонах. Також був запропонований варіант створення однієї концепції дизайну, але залишити можливість дітям змінювати розташування меблів, таким чином допомагати формуванню самостійності дітей і виховувати у них, не залежний від зовнішніх обставин середовища, характер.

Висновок до Розділу 2

Таким чином, у другому розділі здійснено опис будівлі, яка буде зводитися у 2022 році у місті Дніпро, у приміщенні буде знаходитися заклад дошкільної освіти. Оформлено завдання для проєктування центру розвитку дитини, за яким буде зроблено перепланування і створено єдиний простір для комфортного перебування і розвитку. Виділено основні зони проєктування – це зони розумового, психологічного, творчого, фізичного розвитку, зона рецепції.

Для дизайн-проєкту обрано стиль нео-мемфіс, який чудово підходить для створення дитячого простору. Стиль сповнений життєрадісністю, викликає позитивні емоції. Описано концепцію дизайн-проєкту, наведено перелік кольорів, які використовуються – це відтінки рожевого, блакитного, синього і жовтого. Головною формою у інтер'єрі являється сфера, обрис якої присутній у кожній кімнаті закладу. Також, створення психологічно-комфортних умов обов'язковим у створенні дизайну для дітей дошкільного віку. Адже середовище впливає на поведінку, фізичне і психологічне самопочуття, рівень самооцінки і розвиток дітей. Виявлено, що залишивши вибір за дитиною, у якому саме місці вона хоче навчатися, це спонукає до самовиховання і зібраності у майбутньому.

РОЗДІЛ 3

ОПИС ЕКСПЕРИМЕНТАЛЬНОГО ДИЗАЙН-ПРОЄКТУ ЗАКЛАДУ ДОШКІЛЬНОЇ ОСВІТИ

У створенні дизайн-проєкту існують 3 етапи. Перший етап – це аналітична частина, у якій вивчаються усі вимоги і норми щодо проєктування (Розділ 1). На другому етапі формується завдання і описується концепція дизайну (Розділ 2). На третьому етапі проєктування розроблюються креслення приміщень, проводиться реконструкція, відбувається підбір меблів і декору, освітлювальних приладів і матеріалів.

3.1 Планувальні рішення основних приміщень

У даному приміщенні проведено функціональне зонування, яке розподіляє простір на майже рівні по співвідношенню зони. Зонування приміщення відбувалося за сценарним методом. Виділено чотири головні зони (рецепція, зона творчого і психологічного розвитку, розумового розвитку, фізичного розвитку) і сім допоміжних (зона очікування, гардероб, санвузол, ігрові зони, кабінет адміністрації, підсобні приміщення, комора) див. рис. 3.1.

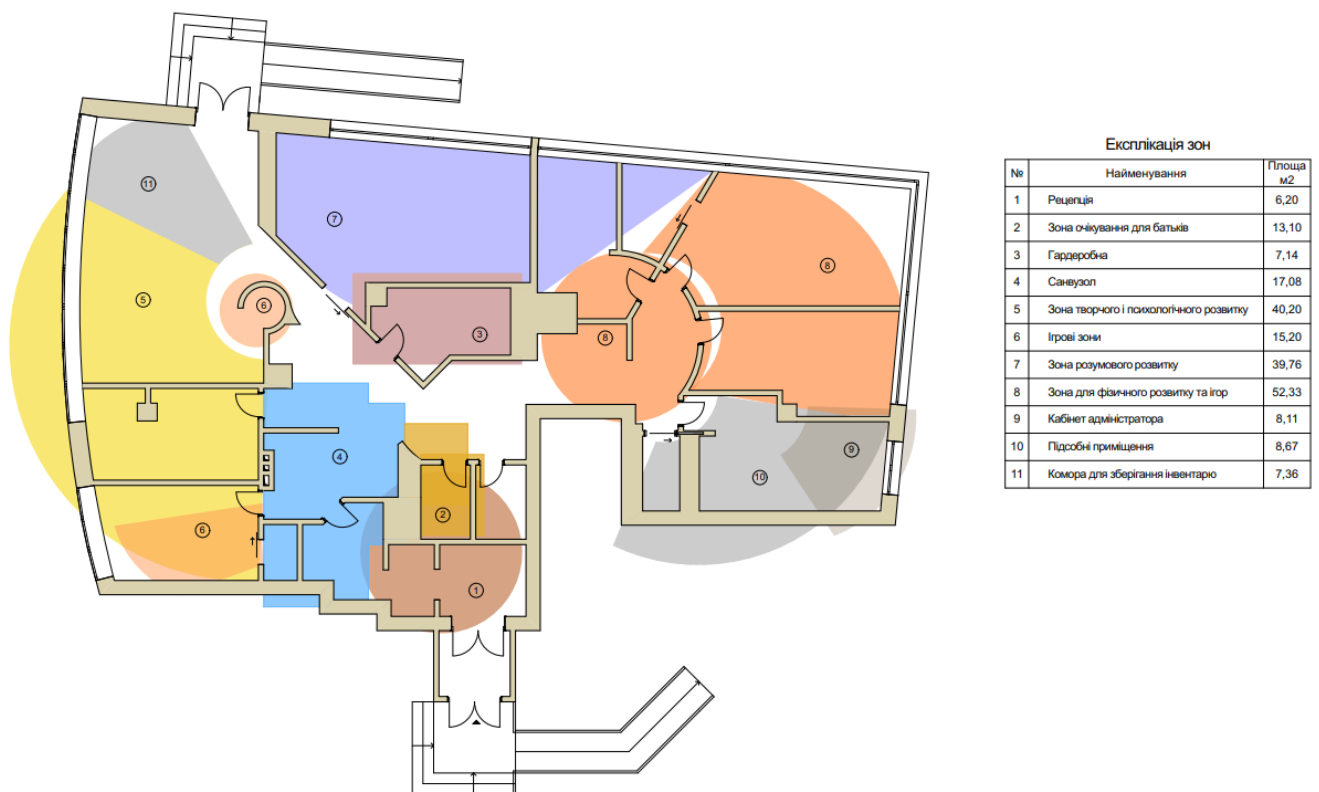


Рис. 3.1 План зонування приміщень.

Нижче наведено креслення, які створені за допомогою комп'ютерної програми GRAPHISOFT Archicad.

Після зонування відбувається реконструкція приміщення, зносяться стіни, щоб збільшити простір у кабінетах для розвитку дітей.



Рис. 3.2 План демонтажу.

Після демонтажу монтуються нові стіни з гіпсокартону, додатково обшивається і квадратна колона, для підтримання форм у інтер'єрі приміщення. Конструкції з гіпсокартону – це швидкий і простий спосіб зведення стін (див. рис. 3.5).

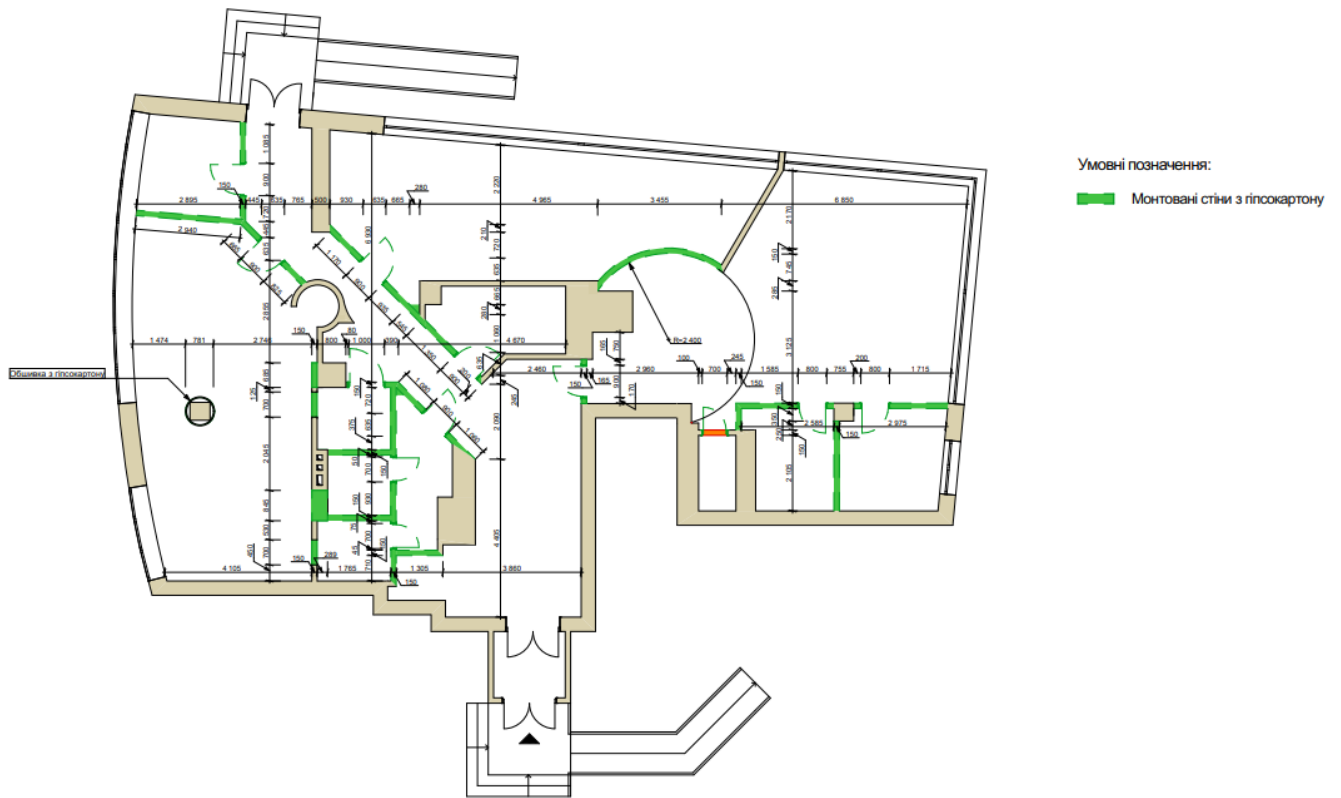


Рис. 3.3 План монтажу.

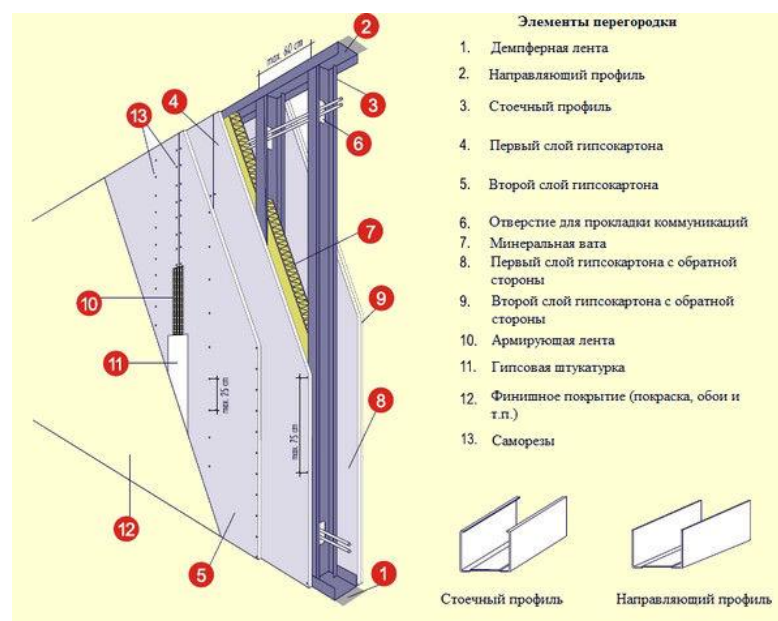


Рис. 3.4 Наочне зображення гіпсокартонової стіни.

Меблювання приміщення відбувалося відповідно до дизайнерської концепції – об’ємні і круглі меблі заповнюють простір (див. рис. 3.2).

Підбір меблів здійснювався відповідно до ергономічних правил і санітарних норм України. Усі меблеві вироби виготовлені з екологічного матеріалу.

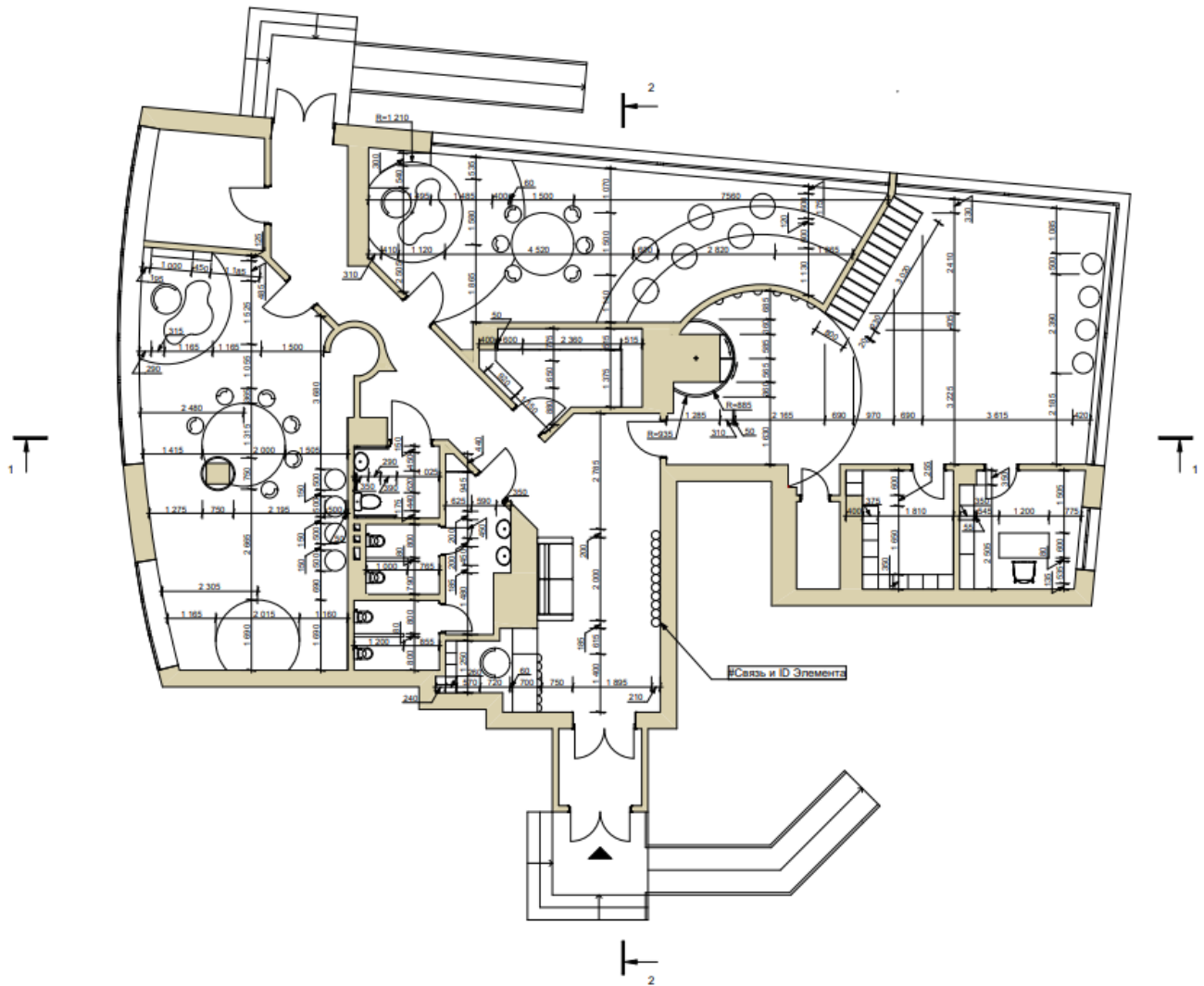
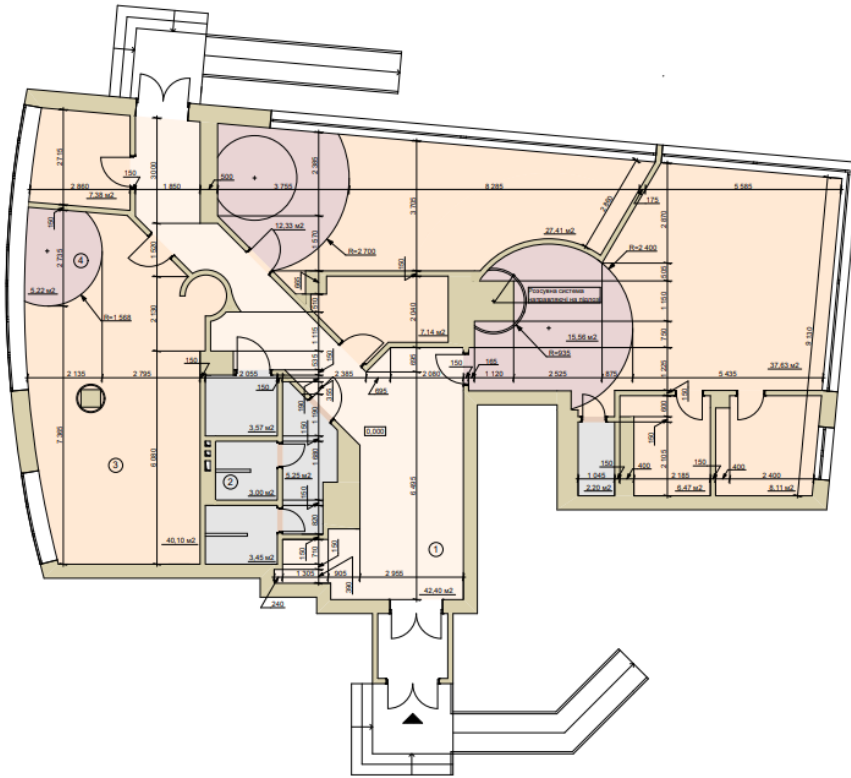


Рис. 3.5 План меблів.

На підлогу викладається паркетна дошка з масиву дерева, матеріал являється екологічним. Тип підлоги витримує важкі навантаження і може слугувати протягом багатьох років, тому паркетну дошку рекомендується використовувати у навчальних закладах. Товщина дошки 15 мм.



Експлікація

№	Найменування	Площа м ²
1	Плита під дерево	42,40
2	Плита керамограніт	17,47
3	Паркетна дошка з масиву дерева Дуб	129,24
4	Наливний пол	33,11

Рис. 3.6 План підлоги.

Стеля розробляється з гіпсокартону і покривається білою фарбою.

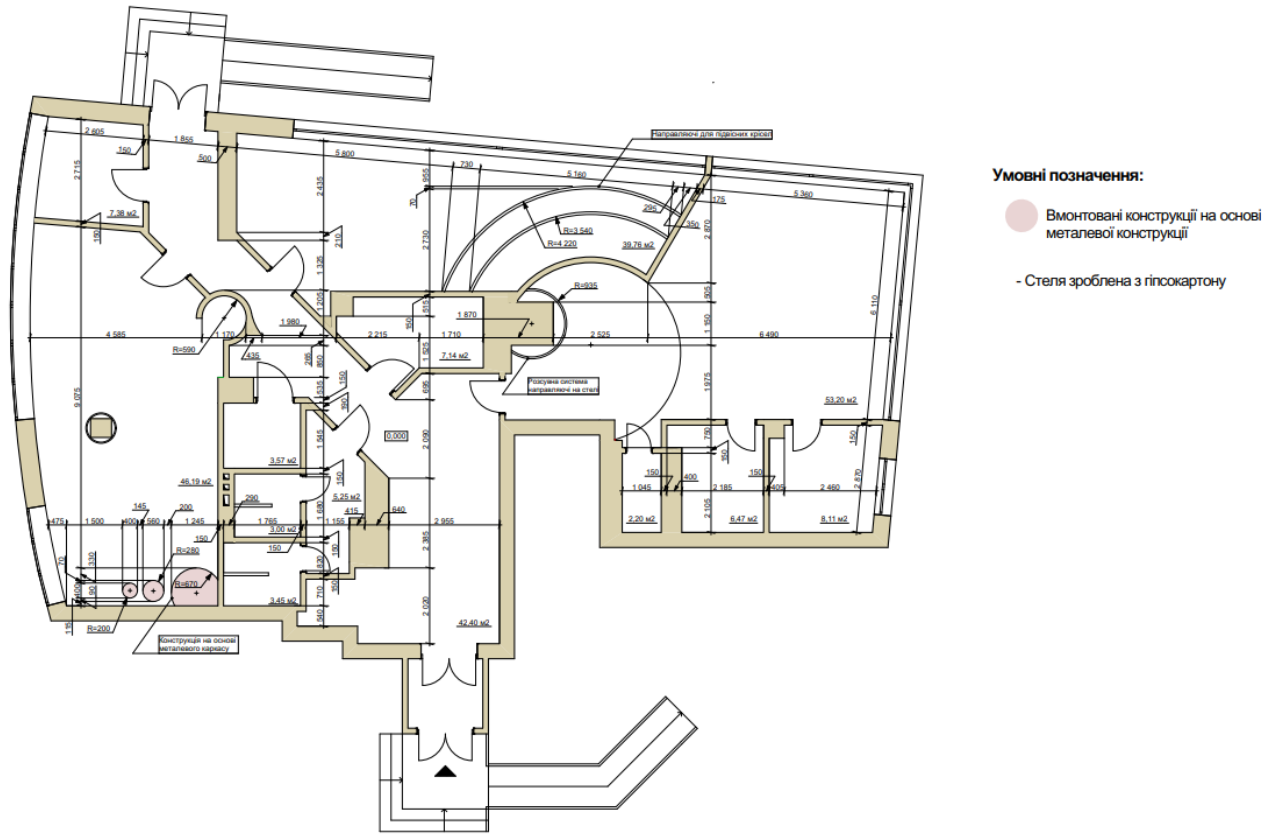


Рис. 3.7 План стелі.

У проєкті використовуються 3 типи освітлювальних приладів – люстра, точкові світильники, LED стрічка.

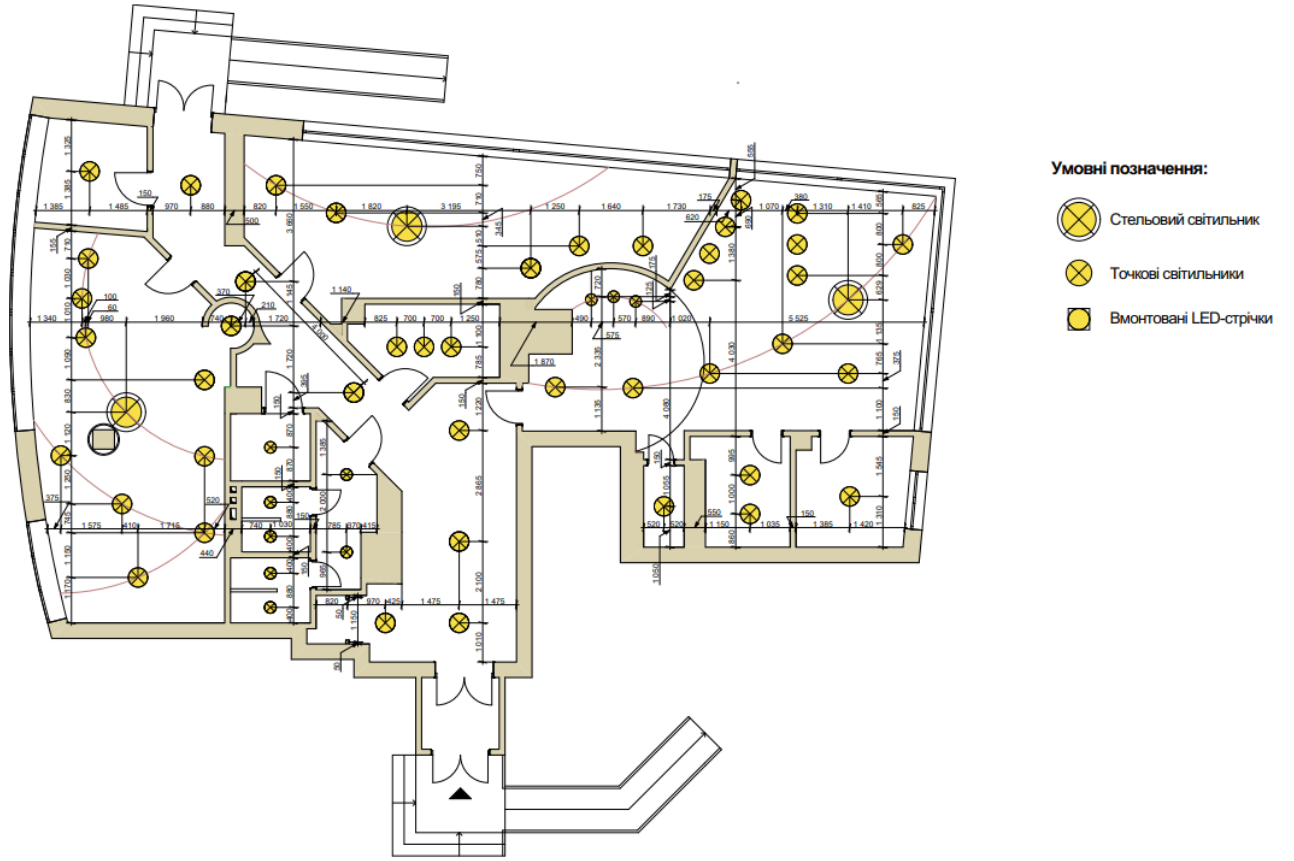


Рис. 3.8 План освітлювальних прилад

Електричні розетки і вимикачі встановлюються на висоті 1,8 м від чистої підлоги. У кімнатах, де постійно перебувають діти, рекомендується встановлювати розетки, що закриваються.

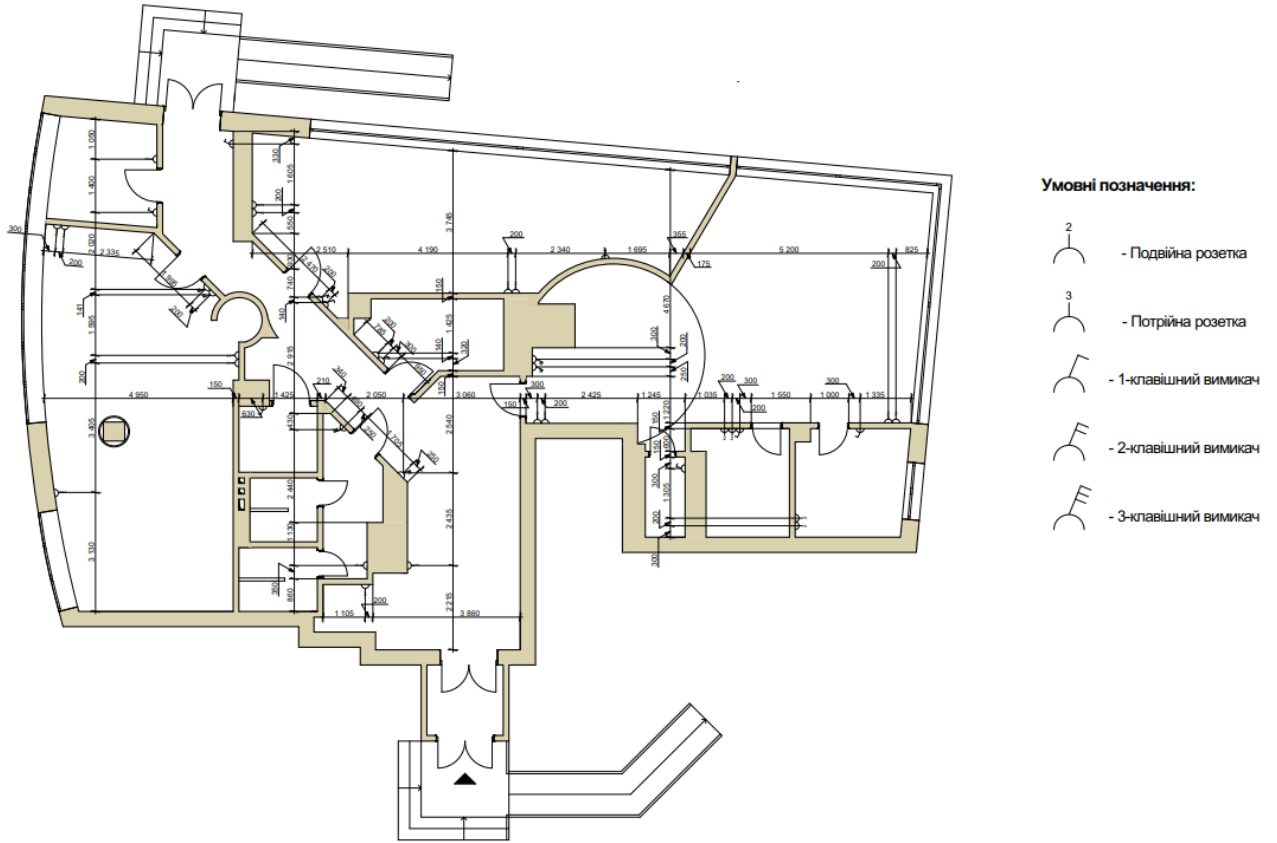


Рис. 3.9 План розташування електрообладнання.

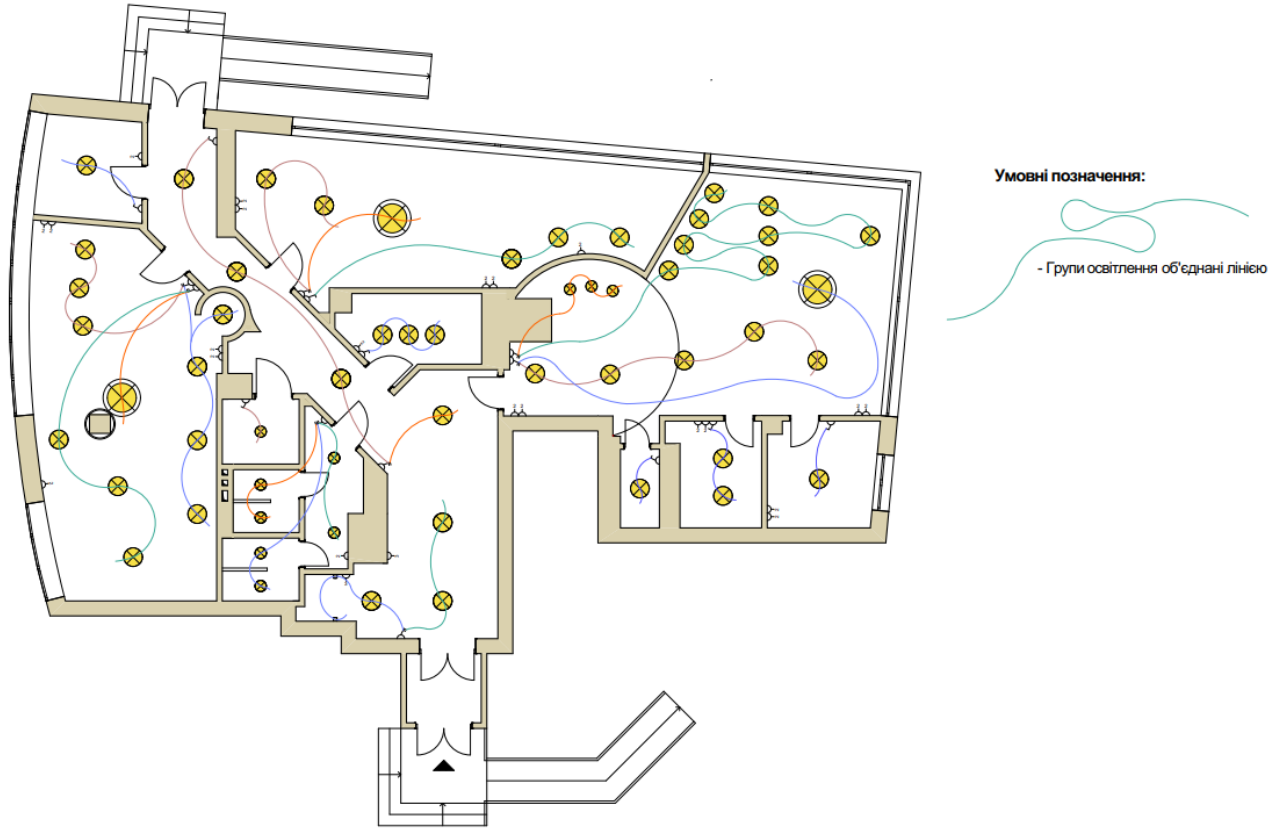


Рис. 3.9 План-схема регулювання освітлювальних приладів.

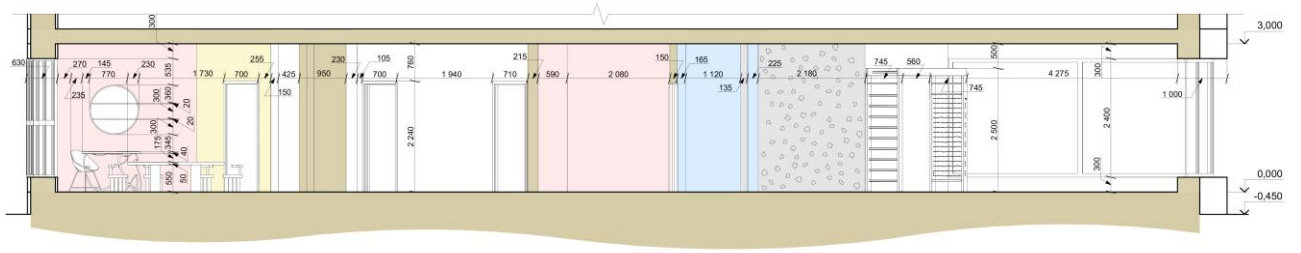


Рис. 3.10 Розріз 1-1

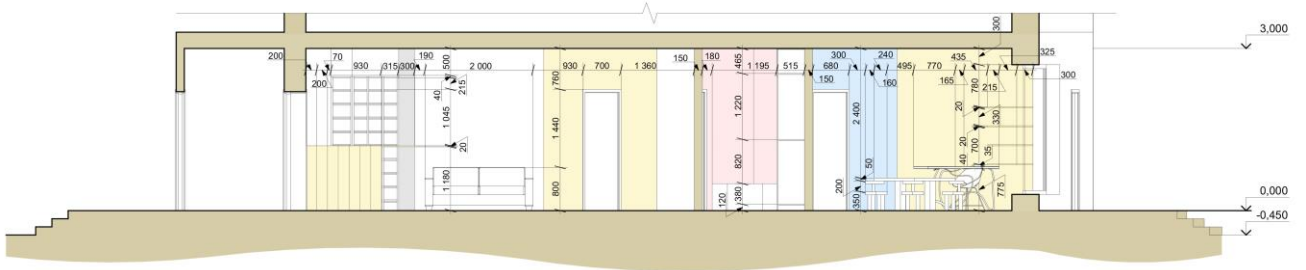


Рис. 3.11 Розріз 2-2

3.2 Креслення деталей інтер'єру.

Для закладу дошкільної освіти розроблено робочий стіл для вихователя.

Ідея розробки столу прийшла під час меблювання приміщення. Меблевий виріб складається з дерев'яної кришки столу і металевих зігнутих ніжок.

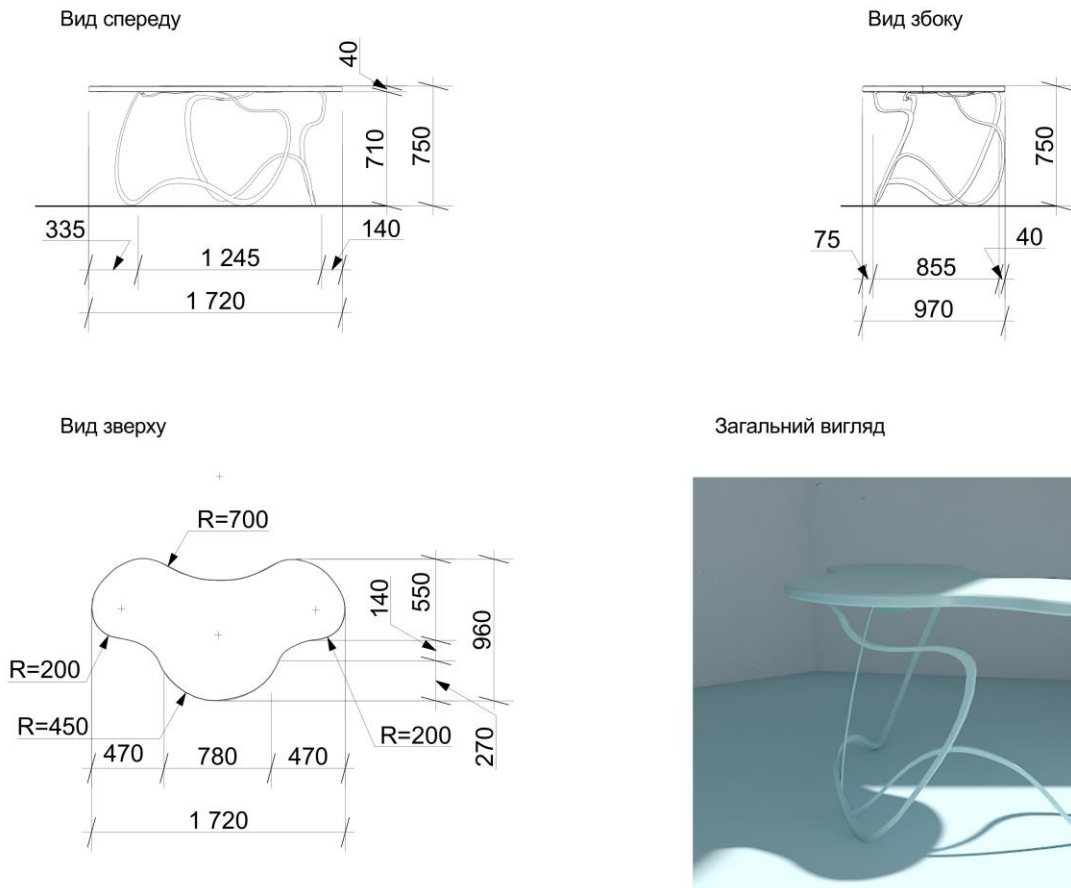


Рис. 3.12 Креслення робочого столу для вихователя.

3.3 Паспорт кольорів підібраних оздоблювальних матеріалів

Основною ідеєю колірної рішення – є створення рівноваги між пастельними кольорами і натуральними матеріалами.

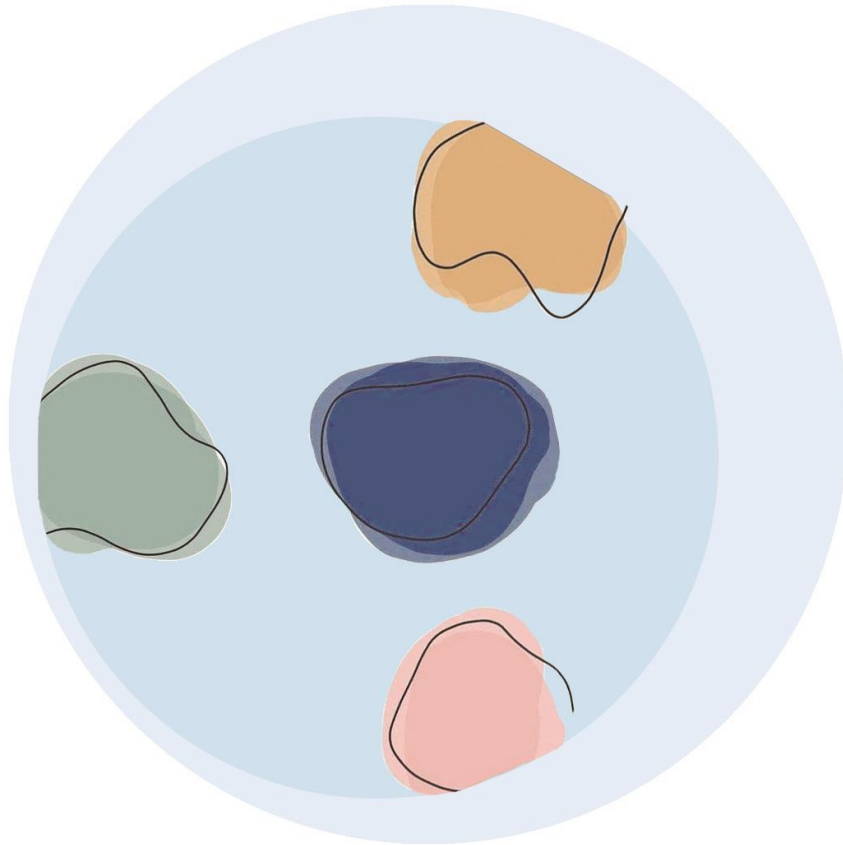








Рис. 3.13 Паспорт кольорів.






3.4 Специфікація матеріалів

Таблиця 3.1

Специфікація матеріалів

№	Назва	Виробник	Зображення
1	Фотошпалери з екологічного латексного друку	WALLART	
2			
3			
4			
5			
6	Паркетна дошка з масиву ясеня	ТзОВ “Древмаркет”	

Продовження табл. 3.1

№	Назва	Виробник	Зображення
7	Антиалергенна матова фарба для стін і стель	Caparol sylitol bio innenfarbe	
8			
9			
10			
11			
12	Комплект монтажний для гамаків та гойдалок.	Польща Springos	

3.5 Підбір меблів, обладнання, освітлювальних приладів

Таблиця 3.2




Меблеві вироби

№	Назва	Меблевий виріб	Розміри
1	Дитячі стільці		500x500x350 мм
2	Стіл для навчальної зони		1500x1500x570 мм
3	Диван		2000x750x740 мм
4	Стілець робочий		400x400x350 мм
5	Підвісне крісло		600x600x320 мм
6	Спортивна стінка		3270x800 мм

Специфікація обладнання

№	Назва	Виробник	Обладнання
1	Телевізор LG Smart TV	Польща	
2	Проектор	PANASONIC PT-RW330E	

Освітлювальні прилади

№	Назва	Виробник	Обладнання
1	Світильник стельовий	MAYTONI Німеччина	
2	Стельовий накладний світильник	Бренд Brokis	
3	Світлодіодна LED стрічка LTL FLEX	Німеччина	

3.6 Підбір декоративних елементів

Декорування це невід’ємна частина дизайну, воно слугує для підкреслення основної концепції, невеликими елементами. У дизайн-проекті інтер’єру закладу дошкільної освіти використовуються такі елементи декору:

- вазони з деревами і квітами:



Рис. 3.14 Вазон.

- об’ємні напольні фігури героїв з мультфільмів і казок:



Рис. 3.15 Іграшкова фігура героя з мультфільму.

- м'якими подушками на підвіконні:



Рис. 3.16 М'які подушки.

- об'ємні круглі форми і на підлозі, і на стелі, які слугують для ігор:



Рис. 3.17 Монтована конструкція шарів.

3.7 Перспективні зображення об'єкту проєктування











Висновок до Розділу 3

Таким чином, у третьому розділі здійснюється опис експериментального дизайн-проєкту. Розроблено робочі креслення за допомогою програми GRAPHISOFT Archicad:

- план зонування приміщення в кольорі;
- план розташування меблів та обладнання;
- демонтажний план;
- монтажний план з описом технологій монтованих конструкцій;
- план покриття підлоги;
- план облаштування стелі;
- план розташування освітлювальних приладів;
- план розташування електрообладнання;
- розгортки 1-1 і 2-2;
- креслення робочого столу вихователя.

Створено специфікації матеріалів, меблів, освітлювальних приладів у яких визначено розміри об'єктів.

ВИСНОВКИ

Заклади дошкільної освіти набувають все більшої актуальності у сучасному світі. Середовище у якому навчаються діти несе досить значний вплив на усі види їхнього розвитку.

Основними завданнями центру – є адаптація дитини до умов навчання та спілкування з викладачами і однолітками; розвиток дитини відповідно до її талантів та здібностей; надання комплексної педагогічної та психологічної допомоги, які потребують фізичного або розумового розвитку; взаємодія з громадськими організаціями з метою сприяння всебічного розвитку дитини; продовження експериментальної та інноваційної діяльності. В центрі розвитку дитини короткотривалого перебування забезпечують фізичний, розумовий і психологічний розвиток, корекція психологічного і фізичного розвитку, оздоровлення дітей, які відвідують інші навчальні заклади чи виховуються вдома.

У дипломній бакалаврській роботі описано три основні етапи експериментального дизайн-проектування закладу дошкільної освіти. Перший етап – аналітичний. Визначено, що функціональне зонування внутрішнього простору закладу повинно відповідати основним сценаріям освітньо-виховних і розвиваючих процесів. Норми на які потрібно орієнтуватися не відрізняються від загальних норм для проектування закладів дошкільної освіти. Проведено аналіз проектування дошкільних закладів в Україні і за кордоном. Зарубіжний досвід показує, що важливо створювати єдиний простір, використовувати сучасні стилі інтер'єру і поєднувати їх; важливо проявляти сміливість у створенні дизайну простору для дітей.

Другий етап – наводяться результати дослідження об'єкту і викладається концепція дизайну. Проаналізовано психологію сприйняття кольору і виявлено, що колір грає важливу роль у житті дитини, впливає на її поведінку та настрій, також, звернувши увагу на дитячі малюнки, можна виявити майбутній характер дитини, за допомогою кольору діти у дошкільному віці сприймають оточуюче їх середовище та виражають свої емоції. Розроблено концепцію дизайну, в яку за основу взято стиль нео-мемфіс. Стиль трактується як протистояння модерну і

мінімалізму. Під час вивчення стилю виявлено його характерні риси: насиченість кольору, яскраві контрасти, заокруглені об'ємні форми та інші, які чудово підходять для створення дитячого простору. Не менш важливим у дизайні являються форми, за їх допомогою діти у дошкільному віці розвивають сенсорні уміння, вони починають вивчати і відрізняти предмети за величиною, формою, кольором, розташуванням у просторі. Головною формою у дизайні являється сфера.

Третій етап – проєктний, у ньому формуються усі креслення, наводяться специфікації використаних матеріалів, здійснюється підбір паспорту кольорів, у якому виділено основні чотири кольори – рожевий, блакитний, синій, жовтий.

Досвіди проєктування показали, що в облицюванні підлоги для осередків перебування дітей використовуються матеріали з натуральної деревини і рідше леноліум, у туалетах використовується плитка з неслизькою поверхнею; стіни мають бути гладенькими і пофарбовані у пастельні відтінки. Важливу роль грають і освітлювальні прилади, вони мають добре освітлювати кімнату протягом доби.

Підводячи підсумки, можна зазначити, що пройшовши три етапи і проаналізувавши аналоги закладів даного типу, було вдало створено цілісну концепцію дизайну і розроблено ескізний проєкт.

СПИСОК ВИКОРИСТАНИХ ДЖЕРЕЛ

1. Адамович В.В., Бархин Б. Г., Варежкин В. А. Архитектурное проектирование общественных зданий и сооружений : науч. пособ. Москва : Стройиздат, 1984. 543 с.
2. Антоненко І. В., Вишневіська О. В. Дизайн внутрішнього середовища: будівельні та оздоблювальні матеріали: навч. посіб. КНУТД. Київ, 2019. 353 с.
3. Бреслав Г. М. Эмоциональная особенность формирования личности в детстве: норма и отношение. Москва, 1990. 144 с.
4. Буданцева Н. І. Вплив кольору на всебічний розвиток дитини та стабілізацію психоемоційного стану дошкільнят. Кам'янське, 2017. СНБК №5 – URL: <http://surl.li/wmew>.
5. Влияние цвета на психику детей. URL: <https://babybug.ru/blog/vliyanie-tsveta-na-psikhiku-detey/>.
6. Доронина Н. В., Ламехова Н. В. Архитектурное проектирование зданий дошкольных образовательных учреждений: учеб. пособ. Москва : Директ-Медиа, 2019. 104 с.
7. Лучшие способы зонирования помещения. URL: <https://www.prosvirinruslan.com/single-post/luchshiesposobizonirovaniyapomesheniya>. (дата звернення: 16.05.2021).
8. Методи сценарного прогнозування. URL: <http://surl.li/wmfu>. (дата звернення: 11.05.2021).
9. Новосельчук Н. Є. Організація інформаційно-наукового простору засобами дизайну в інтер'єрах закладів дошкільної освіти. *Архітектурний вісник КНУБА* : Київ, 2019. С. 106-111.
10. Організація гурткової роботи в закладі дошкільної освіти. URL: http://bilatserkva-dnz29.edukit.kiev.ua/virtualnij_metodichnij_kabinet/gurtkova_robota. (дата звернення: 17.03.2021).
11. Основи естетичного оформлення дошкільного навчального закладу. URL:

- <http://www.novapedahohika.com/noloms-1592-1.html>. (дата звернення: 17.05.2021).
12. Основы формообразования в дизайне. URL: <http://www.arhplan.ru/buildings/objects/basics-of-forming-design>. (дата звернення: 17.05.2021).
 13. Пасека Т. І. Кольоротерапія як засіб створення психоемоційного комфорту в дитячому колективі. Новоград-Волинський, 2015. 44 с. URL: <http://nv-ims.edukit.zt.ua>. (дата звернення: 11.05.2021).
 14. Петренко О. Б. Дефініція і сутнісне наповнення поняття «освітнє середовище» в контексті сучасної освітньої парадигми. *Інноватика у вихованні*: зб. наук. пр. №7. Рівне, 2018. С. 6-16.
 15. Полю в детских садах. URL: <http://www.caparol-disbon.ru/articles/poly-v-detskikh-sadakh/>. (дата звернення: 24.05.2021).
 16. Про затвердження Положення про заклад дошкільної освіти: постанова Кабінету Міністрів України від 12 березня 2003 р. № 305. Київ, Кабінет Міністрів України, 2003.
 17. Про затвердження Санітарного регламенту для дошкільних навчальних закладів: наказ Міністерства охорони здоров'я України від 24.03.2016 р. № 234. *Офіційний вісник України*. 2016 р.
 18. Про організацію роботи з музичного виховання дітей у дошкільних навчальних закладах. Інструктивно-методичні рекомендації. Київ, МОН. 2016.
 19. Розвиток особистості дитини від народження до 7 років. URL: <http://surl.li/wmha>. (дата звернення: 18.04.2021).
 20. Рыжиков В.О. Принципы зонирования групповой ячейки детского сада : автореф. дис. ... канд. искусствоведения : 17.00.06. Москва, 2018.
 21. Сафронова О.О. Сучасні технології дизайн-діяльності : навчальний посібник. Київ : КНУТД, 2019. 208 с.

22. Сенсорний розвиток дітей раннього віку. URL: <https://www.pedrada.com.ua/article/2324-sensorniy-rozvitok-dtey-rannogo-vku>. (дата звернення: 08.05.2021).
23. Создание благоприятной психологической среды в дошкольном учреждении для укрепления психического здоровья дошкольников. URL: <https://edu.tatar.ru/priv/priv/dou385/page2738136.htm>. (дата звернення: 28.03.2021).
24. Создание психологического комфорта в группах детского сада. URL: <https://nsportal.ru/detskiy-sad/upravlenie-dou/2017/11/05/sozдание-psihologicheskogo-komforta-v-gruppah-detskogo-sada>. (дата звернення: 03.04.2021).
25. Сучасні підходи до організації фізкультурно-оздоровчої діяльності в ДНЗ. URL: <https://sites.google.com/site/dnzveselkaresetilivskijrajon/dialnist-dnz/fizkulturno-ozdorovcij>. (дата звернення: 07.04.2021).
26. Сучасні підходи до організації фізкультурно-оздоровчої діяльності в ДНЗ. URL: <https://sites.google.com/site/dnzveselkaresetilivskijrajon/dialnist-dnz/fizkulturno-ozdorovcij>. (дата звернення: 09.04.2021).
27. Факторы, влияющие на пространственные параметры среды обитания. Эргономика и антропометрия. URL: <https://lektcii.org/2-88040.html>. (дата звернення: 08.05.2021).
28. Художньо-естетичний розвиток і виховання. URL: https://stud.com.ua/17861/pedagogika/hudozhno_estetichnij_rozvitok_vihovannya (дата звернення: 06.04.2021).
29. Чижикова И. О. Модульный подход в организации предметно-развивающей среды в детском саду. Екатеринбург, 2019. 93 с.
30. Что такое стиль «мемфис» в современном дизайне. URL: <https://www.marieclaire.ru/stil-zjizny/chto-takoe-stil-memfis-v-sovremennom-dizaune/>. (дата звернення: 09.04.2021).
31. Швець Л. М., Єрмоленко А., Варавіна В. Прийоми формування інтер'єру дитячого простору на основі визначених критеріїв. *Гендерна політика міст:*

- історія і сучасність*: матеріали IV міжнар. наук.-практ. конфер., Харків 6-7 жовт. 2015р. Харків, 2015. С. 323-325.
32. Шеховцова Л. Д., И. В. Прокофьева, Р. И. Маркова [и др.] Роль цвета в жизни ребенка. *Молодой ученый*. 2017. № 49 (183). С. 433–435.
 33. Шутемова Е.А. Художественные принципы формообразования в дизайн-проектировании. *Известия уральского федерального университета*. Екатеринбург, 2012. № 2. С. 135 – 143.
 34. Ярошинська О. О. Теоретичні і методичні засади проектування освітнього середовища професійної підготовки майбутніх учителів початкової школи : автореф. дис. ... д-ра пед. наук : 13.00.04 Житомир. 2015. 40 с.
 35. Ясвин В. А. Образовательная среда: от моделирования к проектированию. Москва : Смысл, 2001. 365 с.
 36. CIFI Donut Kindergart / THDL. URL: CIFI Donut Kindergart / THDL | ArchDaily. (дата звернення: 02.03.2021).
 37. Looking for a sleepwalk tour Hengxin Qingzhou Fenghua Shangpin Kindergarten. URL: <http://www.modwe.com/mobile/en/details17.html>. (дата звернення: 16.04.2021).
 38. Early Childhood Facilities - Design standards and guidelines. URL: <http://surl.li/wmhc>. (дата звернення: 12.04.2021).
 39. Marilyn A. The Impact of Space and Color in the Physical Environment on Children's Cooperative Behavior. Doctor of Philosophy dissertation, Oregon State University, 1996.
 40. The Effects of Colors on Children. URL: <http://renketkisi.com/en/the-effects-of-colors-on-children.html>. (дата звернення: 30.04.2021).

ДОДАТКИ

Додаток А

Софія Грабовенко

Каріна Івашина

(Київ, Україна)

МИСТЕЦТВО

(Мистецтво дизайну)

ОСОБЛИВОСТІ ДИЗАЙНУ ІНТЕР'ЄРУ ІНКЛЮЗИВНОГО ЗАКЛАДУ ДОШКІЛЬНОЇ ОСВІТИ

Дошкільні навчальні заклади, в яких повинен здійснюватися догляд, оздоровлення, виховання та навчання дітей, призначені для перебування дітей від двох місяців до шести років. Одним з сучасних типів таких закладів є інклюзивні дошкільні навчальні заклади, або дошкільні навчальні заклади з інклюзивними групами. Інклюзивна освіта – це система освітніх послуг, що ґрунтується на принципі забезпечення основного права дітей на освіту та права навчатися за місцем проживання і передбачає навчання дитини з особливими освітніми потребами, зокрема дитини з особливостями психофізичного розвитку в умовах загальноосвітнього закладу. Це право реалізується за допомогою особливих методів навчання, які враховують індивідуальні особливості дітей з особливими освітніми потребами. Основою інклюзивної освіти є ідеологія, яка виключає будь-яку дискримінацію дітей, передбачає рівноцінне ставлення та розподіл уваги на всіх дітей однаково, незалежно від їхніх особливих потреб. Вважається, що завдяки цілеспрямованому спілкуванню з однолітками поліпшується когнітивний, моторний, мовний, соціальний та емоційний розвиток дітей з особливими потребами. Відтак дошкільна інклюзивна освіта спрямована на соціалізацію таких дітей і їх підготовку до наступного етапу освіти [1, 2].

Аналіз досвіду навчання дітей з особливостями психофізичного розвитку у країнах Європи свідчить, що у переважній більшості з них інклюзивне навчання є основною формою здобуття освіти людьми з обмеженими можливостями. В той же час діти з особливими освітніми потребами мають змогу здобувати освіту і в

спеціальних навчальних закладах, і в закладах масового типу. При цьому «кордони» між спеціальною та загальною освітою прозорі, оскільки країни з демократичним устроєм пропагують цінності громадянського суспільства, яке базується на ідеях рівноправності, толерантності та інклюзії [3].

Згідно закон України «Про освіту» всі діти мають право здобувати освіту у всіх навчальних закладах незалежно від форми власності, окрім цього діти з особливими освітніми потребами мають право на індивідуальний план навчання, або дистанційну форму навчання, також мають право отримувати психологічну, педагогічну та корекційно-розвиваючу допомогу, перебувати в інклюзивних та спеціальних групах, у загальноосвітніх навчальних закладах, які пристосовані для їхніх потреб. Отже заклади інклюзивної освіти потребують нових підходів до функціонального зонування, об'ємно-просторового і декоративно-художнього рішення їх інтер'єрів у зв'язку з необхідністю включення додаткових функцій. Враховуючи, що більшість інклюзивних закладів передбачають поєднання дітей в загальні групи, важливо створити середовище, яке буде зручним для звичайних дітей та дітей з особливими освітніми потребами.

Завданням дослідження є визначення особливостей дизайну інтер'єру навчальних закладів дошкільної освіти інклюзивного типу. Зазначимо, що якщо підходам до дизайну простору закладів компенсуючого типу в науковій літературі приділено достатньо уваги, вимоги до дизайну інклюзивних закладів такого типу тільки формуються.

Першим кроком до створення інклюзивної освіти в Україні став проєкт підготовлений МОН “Соціальна адаптація та інтеграція в суспільство дітей з особливостями психофізичного розвитку шляхом організації їх навчання у загальноосвітніх навчальних закладах”. У серпні 2012 році в Україні була створена мережа на підтримку інклюзії в Україні "Школа – для всіх" в межах діяльності українсько-канадського проєкту «Інклюзивна освіта для дітей з особливими потребами в Україні». Наведені події стали підґрунтям для створення “Індексу інклюзії” – добірки практичних матеріалів на допомогу в плануванні дій зі створення та розвитку навчальних закладів інклюзивного навчального

середовища для всіх учасників навчального процесу. Наразі створені норми які передбачають кількість дітей з особливими освітніми потребами у групах. Зазвичай – це троє дітей з особливими освітніми потребами на 15 чоловік в групі, але це не завжди можна реалізувати, адже діти з певними проблемами потребують більше уваги, тому чисельність таких дітей у групах може змінюватись [4].

Для створення зручного середовища у закладах такого типу доцільно звернутися до універсального дизайну, адже він направлений на забезпечення доступності простору як для дітей з особливими освітніми потребами, так і для звичайних дітей. Основним принципом універсального дизайну є однаково доступні та зрозумілі всім компоненти середовища, які відповідають вимогам спільного користування, якщо бути точніше: принцип рівності та доступності середовища для кожного [5].

Особливу увагу в такому дизайні потрібно приділити колірній гамі, яка об'єднає потреби звичайних дітей (яскраві кольори в середовищі рекомендовані для дітей від трьох до шести років) та психологічні особливості дітей з особливими освітніми потребами (максимально нейтральні кольори та природні відтінки). Компромісним рішенням може стати використання яскравих акцентів в середовищі, наприклад, деякі меблі можуть мати насичене забарвлення і в такий спосіб поєднувати вимоги до колірної гамми простору для дітей з особливими освітніми потребами і звичайних дітей.

У закладах з інклюзивними групами передбачена [4] ресурсна кімната. Ресурсна кімната – це кімната із спеціально організованим простором для надання психологічних та педагогічних послуг, проведення корекційно-розвиваючих занять. Зазвичай вона поділяється на зони: пізнавально-навчальну та побутово-практичну, передбачається також ігрова зона, яка слугує місцем для розвитку творчості та виявлення здібностей дітей. Облаштування такої кімнати також має свої особливості окрім колірних та ергономічних показників. Облаштування простору інклюзивних груп та ресурсних кімнат має бути привабливим для дітей, викликати відчуття спокою та гармонії завдяки вдалому поєднанню прийомів створення дизайну для груп зі звичайними дітьми та з дітьми з особливими

потребами.

У законах та наказах України чітко прописані норми для освітлювальних систем, розмірів меблів, та перелік спеціальних засобів, що використовуються для корекції фізичного розвитку дітей з особливими освітніми потребами, які навчаються в інклюзивних та спеціальних групах закладів дошкільної освіти.

При розробці дизайну таких закладів доцільно також використовувати досвід проектування Європейських країн, де ідея інклюзивної освіти впроваджується вже на протязі кількох десятиріч. Наприклад, першою, з країн Європи, що впровадила ідею інклюзивного навчання була Італія. Після усунення тотального режиму, в країні було проведено ряд реформ, які визначили, що діти з особливим розвитком мають ходити до школи поблизу домівки і навчатися в класах разом зі своїми однолітками за умов, що наповненість класу не має перевищувати 20 учнів, з них не більше 2-х дітей з порушеннями. Відомий італійський дослідник Б. Банаті наводить дані, що зараз в країні понад 90% дітей з особливостями психологічного розвитку здобувають освіту в закладах загального типу. В облаштуванні таких закладів використовується універсальний дизайн: кольорова гамма теплих відтінків, збільшення розміру літер на інформаційно-навчальному матеріалі, якісна акустика у приміщенні, усунення порогів у класах, розширення простору та зручність пересування в ньому, гнучкість у використанні предметів інтер'єру. Вдалим прикладом є дизайн інтер'єру дитячого садку Susi Weigel / Bernardo Bader Architekten (рис. 1). Спокійні кольори та натуральні матеріали, а саме дерево, добре впливають на психіку дітей як звичайних, так і дітей з особливими освітніми потребами. Просторе приміщення без зайвого меблювання надає відчуття спокою. Цей ефект доповнює натуральне денне освітлення завдяки великим вікнам. Такий же прийом застосовано в інтер'єрі дитячого садочка Schukowitzgasse / KIRSCH Architecture (рис.2.). Мінімальна кількість меблювання у приміщеннях дає змогу вільно пересуватись на інвалідному кріслі і забезпечує місце для активних ігор.



Рис. 1. Інтер'єр вхідної групи дитячого садку Susi Weigel / Bernardo Bader Architekten (<https://www.bernardobader.com/en/projekt/kindergarten-susi-weigel-3>)



Рис. 2. Інтер'єр ресурсної кімнати дитячого садочка Schukowitzgasse / KIRSCH Architecture (<https://www.archdaily.com/781414/kindergarten-schukowitzgasse-kirsch-architecture>)

Отже, для коректної інтеграції дітей з особливими освітніми потребами у середовище з дітьми без особливих потреб, потрібно враховувати потреби дітей з будь-якими вадами та ергономічні показники для їх зручного пересування та користування предметним середовищем. Варто враховувати психологічні особливості дітей з особливими освітніми потребами та звичайних дітей для розробки найбільш обґрунтованого рішення щодо питань кольору, фактури та текстури матеріалів. Особливу увагу потрібно приділити вирішенню дизайну

ресурсної кімнати, яка є поліфункціональним простором навчання, спілкування, всебічного розвитку дитини. Щодо вимог до освітлення інклюзивних закладів, то вони в основному збігаються з вимогами до освітлення звичайних. При цьому принципи універсального дизайну поєднують всі поставлені задачі у вирішенні дизайну інтер'єру закладу дошкільної освіти інклюзивного типу.

Література:

1. Педагогічні основи інтегрування школярів з особливостями психофізичного розвитку в загальноосвітні навчальні заклади. Монографія. К.: Педагогічна думка, 2007 р. 458 с.
2. Пасічник О. І. Соціалізація дитини з особливими освітніми потребами. Психологічний супровід / О. Пасічник, Ю. Воронішина; упоряд. Т. Черванна. – Київ: Шкільний світ, 2017. – 144с.
3. Досвід реалізації інклюзивної освіти в країнах Європи /Колупаєва А.А. URL : www.ussf.kiev.ua/ie_experience_implementing/
4. Про затвердження Порядку організації діяльності інклюзивних груп у закладах дошкільної освіти: постанова Кабінету Міністрів України від 10 квітня 2019 р. № 530. Кабінет Міністрів України, 530-2019-п.
5. Steinfeld, Edward; Maisel, Jordana, eds. (April 10, 2012). Universal Design: Creating Inclusive Environments. Wiley. pp. 408 pages.

Науковий керівник:

к.т.н., доц. Сафронова О. О.

Відомості про авторів:

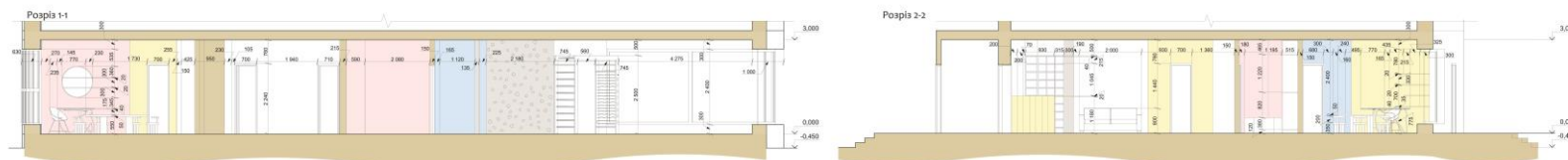
Грабовенко Софія Юріївна, 0665877104, sonyasd1256@gmail.com , КНУТД,
бакалавр.

Івашина Каріна Олександрівна, 0683667986, fordikadilak@gmail.com ,
КНУТД, бакалавр.

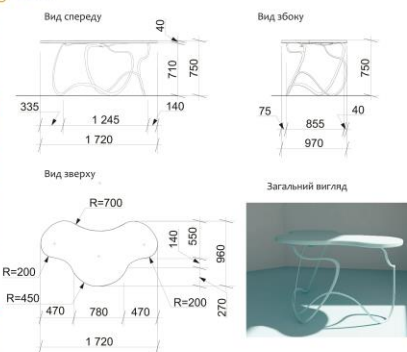
Сертифікат за участь в конференції



Демонстраційний матеріал дизайн-проекту



Дизайн-проект інтер'єру закладу дошкільної освіти "Bubble gum"



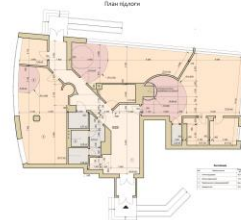
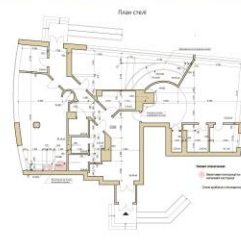
План розміщення меблів



Висхідний сходи



План столів



План освітлення



Виконала студентка гр. БДІІ-17 Івашина К.
Керівник Сафронова О. О.
Консультант Антонович І. В.