



УДК 725.47:615.851.8

## КОЛІРНА ТЕРАПІЯ, ЯК ЕЛЕМЕНТ У СВІТЛОДИЗАЙНІ ІНТЕРАКТИВНОГО ДИТЯЧОГО ПРОСТОРУ

ОЛЕЙНИКОВА Ірина, ДЗІКЕВИЧ Анна, КИРИЧЕНКО Римма  
Київський національний університет технологій та дизайну, Київ, Україна  
[adzikevich22@gmail.com](mailto:adzikevich22@gmail.com)

*Представлено розробку методики дослідження впливу світлотерапії для відновлення емоційного стану дітей після травматичних подій. У методиці пропонується використання методу кольірних виборів Л. Собчик - модифікованого варіанту восьмикольорного тесту Люшера для вивчення неусвідомлюваних проблем особистості, актуального стану та інших характеристик. Даний метод буде використовуватися для вхідного та вихідного контролю дітей під час проведення кольірної терапії з різними діапазонами довжин хвиль випромінювання. Додавання складової арт-дизайну дозволить створити простір, який відобразатиме цінності сучасного покоління дітей - незалежність, винахідливість та відсутність обмежень. Ці методи та терапії можуть бути корисними для практикуючих психологів та арт-терапевтів, що працюють із дітьми.*

**Ключові слова:** арт-терапія, кольоровий світлодизайн, тест Люшера, метод кольірних виборів, емоційно-психологічний стан.

### ВСТУП

Вплив кольорів на психоемоційний стан людини є актуальною темою досліджень у сучасному світі. Дослідження показали [1], що діти можуть відчувати астенію при відсутності достатньої кількості кольорів або при «кольорному голодуванні» в їхньому оточенні. Таким чином, для впливу на емоційний стан людини важливо враховувати дію певних кольорів при використанні арт-терапії з метою досягнення позитивного ефекту. Учені довели [2], що кожен колір має свій особливий вплив на діяльність людини, що призводить до зміни її психоемоційного стану.

У світлодизайні одним із головних інструментів для створення кольорових зображень є світлові фільтри [3], які дозволяють виділяти певні довжини хвиль загального світлового спектру. Ці технічні засоби дають можливість зробити різні кольорові рішення та створювати незвичайні оптичні ефекти. Отже, застосування сучасних технологій у світловому дизайні може допомогти досягти позитивного впливу на психоемоційний стан людини.

### ПОСТАНОВКА ЗАВДАННЯ

Для досягнення максимальної ефективності при використанні кольорного світлодизайну необхідно проводити порівняльний аналіз стану дітей до та після проходження адаптованої арт-терапії. Для цього може бути використаний восьмикольорний тест Люшера, який потребує модифікації



залежно від конкретних задач та умов. На основі результатів тестування психоемоційного стану необхідно створити систему автоматичного керування режимами колірною освітлення для проведення арт-терапії.

### **РЕЗУЛЬТАТИ ДОСЛІДЖЕННЯ ТА ЇХ ОБГОВОРЕННЯ**

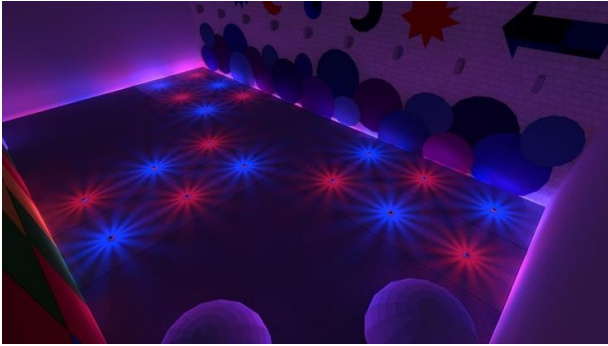
На сьогодні багато дітей постраждали внаслідок військових дій на території України, через що страждають від фізичних і психологічних травм, які можуть вплинути на їхнє майбутнє. Розвиток технологій та сучасних матеріалів дає змогу допомогти створити новітню терапію для дітей, яка не потребуватиме медикаментозного втручання в їхній організм. Елементи світлодизайну та арт-терапії дадуть змогу створити комфортні умови для рекреації та відновлення психоемоційного стану дітей та допоможуть їм відновитися і повернутися до нормального життя.

Для оцінки впливу колірною світлодизайну на настрій та активність дитини пропонується методика, що включає три етапи: вхідний тестовий контроль, перебування в інтерактивному просторі з унікальним освітленням, що відповідає результатам вхідного контролю та вихідний тестовий контроль із порівняльною оцінкою. Задача вхідного контролю полягає в проведенні методу колірних виборів Л. Собчик - модифікованого варіанту восьмиколірного тесту Люшера для визначення індивідуальних особливостей настрою, активності та почуттів дитини. За результатами тестування відбувається адаптація можливостей світлодизайнерського простору до відповідного стану дитини, а при необхідності дітей зі схожим психоемоційним станом можна об'єднувати в групи для більшої соціалізації та пристосованості до соціуму.

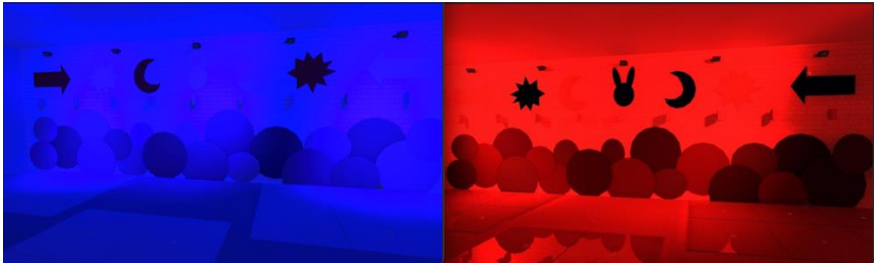
Інтерактивний світловий простір включає в себе різні дизайнерські рішення [4], які дозволяють дитині проявити свої творчі здібності, прийняти участь в ігрових заходах та отримати додаткові елементи терапії за допомогою спеціальних джерел світла [5]. Освітлення інтерактивного простору керується за допомогою автоматичної системи, яка дозволяє дотримуватися усіх встановлених правил та норм. Унікальне поєднання джерел освітлення різного спектру створює інноваційне рішення, як в естетичному, так і в терапевтичному плані.

Мета вихідного контролю полягає в оцінці ефективності терапії та визначенні, наскільки вона допомогла дитині відновити свій психоемоційний стан. Після проведення статистичної обробки даних можна вносити коригування до системи освітлення, створити різноманітні комбінації кольорів та підібрати інтенсивність світла. Наприклад, використання теплих кольорів, особливо червоного, може збільшити активність та підвищити настрій, а використання холодних кольорів, такого як синій, може зменшити тривогу та допомогти заспокоїтись.

За допомогою використання автоматичних перемикачів можна додати елементи інтерактивності в приміщення. Розміщення червоного та синього освітлення в покритті підлоги може створити додатковий ігровий компонент у дитячому просторі, як показано на рис. 1. Саме комбінація цих кольорів дозволяє створити оптичні ілюзії в арт-об'єктах, що базуються на зникненні відповідного кольору при перемиканні світлофільтрів в освітленні, як зображено на рис. 2 [3].



**Рис. 1.** Інтерактивна підлога з комбінацією освітлення червоних та синіх плиток



**Рис. 2.** Оптична ілюзія з використанням синього та червоного світлофільтрів

Запропонований дизайн забезпечує універсальність та можливість індивідуального підходу для кожної групи дітей, залежно від локації приміщення. Використання таких технологій може допомогти створити більш стимулюючий та захоплюючий досвід для адаптації дітей у соціальному середовищі.

Для раціонального функціонування приміщень, у яких використовується різні види випромінювання, необхідно об'єднати зусилля психологів, дизайнерів та науковців. У цій методиці задачею психолога є проведення тестування, щоб виявити особливості поведінки та настрою дитини для подальшої компенсаційної корекції. Тим часом, дизайнер, згідно із цільовим призначенням приміщення, буде адаптувати всі елементи оздоблення та освітлення. Для оптимального функціонування спеціалістам слід розробляти автоматичні системи керування джерелами світла та здійснювати правильний вибір компонентів.

### **ВИСНОВКИ**

Світловий дизайн є важливою складовою при створенні арт-об'єктів, з одного боку, а з іншого може мати унікальний терапевтичний ефект. Методика, що запропонована в даній роботі відображає комплексний підхід до використання арт-терапії у відновленні психоемоційного стану дітей. Лише враховуючи психологічну, дизайнерську та наукову складові можна створити



оптимальне рішення для покращення загального стану дитини після фізичних і психологічних травм.

#### ЛІТЕРАТУРА

1. Кириченко Р., Кисорець І. Вплив кольору на емоційний стан дитини. *Вітчизняна наука на зламі епох: проблеми та перспективи розвитку* : матеріали всеукраїнської науково-практичної інтернет-конференції (20 грудня 2022), Переяслав: УГСП. С. 82–84.
2. Смольникова Г. Особливості використання кольоро-терапії в роботі з дітьми дошкільного віку. *Вісник психології і педагогіки* : збірник наукових праць. Вип. 26 . ІСПП НАПН України, 2020. С. 129–133. URL: <https://www.researchgate.net/publication/343443744/>
3. Дзікевич А., Цибуля М., Іванова М.; Олейнікова І. В. Світлофільтри як альтернатива різнокольоровим світлодіодам в створенні об'єктів світлодизайну. *Іноватика в освіті, науці та бізнесі: виклики та можливості* : матеріали II Всеукраїнської конференції здобувачів вищої освіти і молодих учених (27 квітня 2022), Київ : КНУТД, 2021. С. 242–249. URL: [https://er.knutd.edu.ua/bitstream/123456789/19524/1/Innovatyka2021\\_V1\\_P242-249.pdf](https://er.knutd.edu.ua/bitstream/123456789/19524/1/Innovatyka2021_V1_P242-249.pdf).
4. Roienko L., Dzikeyvych A. The use of coloured luminophors in colour therapy in children's showrooms. *Science, innovations, and education: problems and prospects* : Conference Proceedings (8-10 December 2021), Tokio, 2021. P. 415–420. URL: <https://sci-conf.com.ua/wp-content/uploads/2021/12/SCIENCE-INNOVATIONS-AND-EDUCATION-PROBLEMS-AND-PROSPECTS-8-10.12.21.pdf>.
5. Олейнікова І., Дзікевич А. Використання спеціальних джерел випромінювання у світлодизайні в терапевтичних цілях. *Актуальні проблеми сучасного дизайну* : збірник матеріалів IV Міжнародної науково-практичної конференції (27 квітня 2022), Київ: КНУТД, 2022. С. 263–266. URL: [https://er.knutd.edu.ua/bitstream/123456789/21021/1/APSD\\_2022\\_V1\\_P263-266.pdf](https://er.knutd.edu.ua/bitstream/123456789/21021/1/APSD_2022_V1_P263-266.pdf).

#### OLENIKOVA I., DZIKEVYCH A., KYRYCHENKO R.

#### COLOR THERAPY AS AN ELEMENT IN THE LIGHTING DESIGN OF INTERACTIVE CHILDREN'S SPACES

*The development of a methodology for investigating the effect of light therapy on the emotional recovery of children after traumatic events is presented. The methodology proposes the use of L. Sobchik's color choice method and Luscher's modified eight-color test to study unconscious personality problems, current state, and other characteristics. This method will be used for input and output control of children during color therapy with different ranges of wavelength radiation. Adding an art design component will create a space that reflects the values of modern children - independence, ingenuity, and a lack of limitations. These methods and therapies can be useful for practicing psychologists and art therapists working with children.*

**Key words:** art therapy, color lighting design, Luscher test, method of color choices, emotional-psychological state.