



УДК 728.1

## ОРГАНІЗАЦІЯ ІНТЕР'ЄРІВ ЖИТЛОВИХ ПРИМІЩЕНЬ НА ОСНОВІ ПРИНЦИПІВ ФЕН-ШУЙ

Студ. М.О. Синицька, гр. БДі 3-14  
Науковий керівник доц. С.С. Кисіль  
Київський національний університет технологій та дизайну

**Мета і завдання.** Пошук і створення найвдалішого планування житлового простору малої площі з врахуванням принципів фен-шуй.

Завдання – дослідження житлового простору із використанням принципів фен-шуй за такими аспектами: функціональне зонування інтер'єру за рахунок розміщення меблів по зонам сітки «ба-гуа», з метою активізації або нейтралізації негативного впливу (якщо немає можливості щось змінити).

**Об'єкт та предмет дослідження.** Інтер'єр житлового приміщення малої площі, організація якого розглядається на основі принципів фен-шуй.

**Методи та засоби дослідження.** Організація житлового простору за допомогою виявлення та корекції функціональних зон за рахунок застосування основних правил фен-шуй та накладання сітки «ба-гуа» на план приміщення.

**Наукова новизна та практичне значення отриманих результатів.** У дослідженні удосконалюються планувальні рішення житлових просторів малої площі на основі впровадження принципів фен-шуй.

### **Результати дослідження.**

Найбільш важливим у житловій кімнаті-студії є місце розташування ліжка. Ліжко – зона шлюбу, що має позитивний енергетичний вплив. Узголів'я має бути розміщеним біля вікна. Також має бути організована перегородка біля ніг.

Меблі, такі як, наприклад – столи (обідні, робочі) мають бути прямокутної форми з закругленими кутами та виконувати функцію. Для активізації позитивної енергії має бути забезпечено гарне освітлення.

Зона відпочинку (де знаходиться диван) має відділятися від зони входу шафою та знаходитись у зоні дітей та вчителів. Ця зона є енергетично сприятливою.

- Балкон розташований у житловій кімнаті-студії, у так званій – зоні «багатства». Якщо його заскрити, то там можна буде працювати.

Кухня – зона сім'ї. Місце, що відвідує уся сім'я. Підсилити дану зону можливо підсвіткою та використанням дерев'яних речей.

Передпокій має бути розміщений у зоні «кар'єри». Для покращення зони підлогове покриття має бути кольорів, які відповідають стихії води (від темно-сірого, синього до чорного) та добре освітленим.

Приміщення ванни та туалету розміщують у так званій зоні «знань». Для нейтралізації негативного впливу від розміщення даних приміщень у зоні «знань» достатньо тримати закритими двері в них. Бажано на двері повісити картину чи дзеркало. Праворуч або ліворуч від дверей санвузла необхідно розміщувати світильник, картини або озеленення, з метою «притягування позитивної енергії».

### **Висновки.**

Сітка «ба-гуа» за вченням фен-шуй є головним інструментом для аналізу та оцінки енергії будь-якого простору. Вона допомагає дізнаватися, які елементи приміщення або будинку впливають на певні сфери життя господарів. Знаючи описи

**Сучасні матеріали і технології виробництва виробів  
широкого вжитку та спеціального призначення**

*Комп'ютерний дизайн інтер'єру і меблів*

всіх секторів і зон, наприклад, квартири, можна проаналізувати енергетичну карту будинку, і дізнатися, який сектор варто активувати у першу чергу.

За допомогою вищезазначеного способу автором було самостійно розроблено планування квартири-студії, яке посилює «позитивну енергію» приміщення та нейтралізувало «погану енергію» тих секторів приміщення, де не було можливості щось істотно змінити за рахунок (рис. 1): організації перегородок, освітлення, розміщення озеленення та елементів декору інтер'єру.

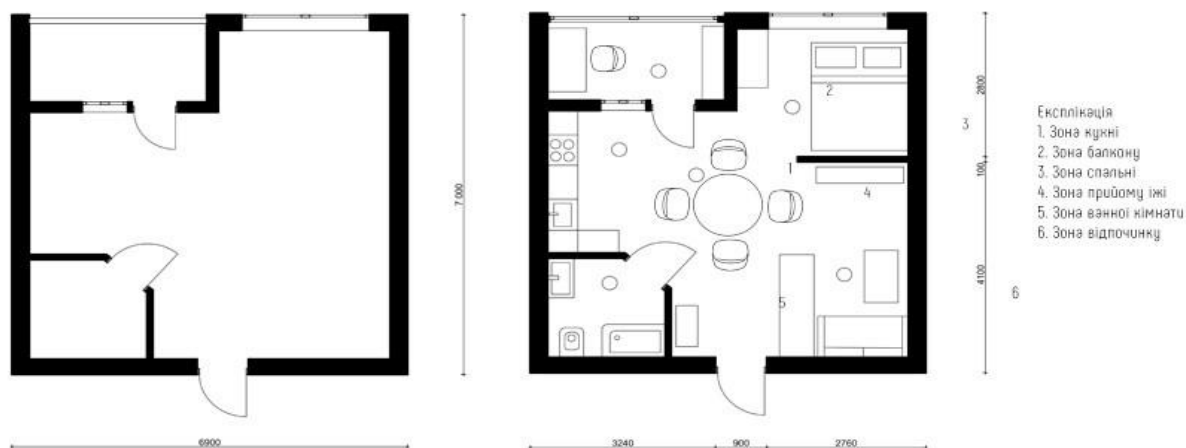


Рисунок 1 - Приклад планування квартири-студії, що посилює «позитивну енергію» (М. Синицька).

**Ключові слова.** Інтер'єр, квартира-студія, фен-шуй, сітка «ба-гуа».

**ЛІТЕРАТУРА**

1. Вебстер Р. Фен-шуй для міської квартири / Річард Вебстер, 2000. – 160 с.
2. Лін Г. Б. Фен-шуй для початківців / Генрі Б. Лін, 2002. – 320 с.
3. Семенова А. Дім - дзеркало долі / Анастасія Семенова, 2002. – 160 с.